

**DYREKCJA INWESTYCJI**  
**w KUTNIE Sp. z o.o.**  
99-300 Kutno, ul. Wojska Polskiego 10a

---

# PROJEKT BUDOWLANY

**Obiekt:** **Remont elewacji budynku dworu na terenie  
Powiatowego Domu Pomocy Społecznej  
w Czarnowie**

Działka nr 149/1, obręb Przylaski, Gm. Pacyna.

**Inwestor:** **Powiat Gostyniński**

ul. Dmowskiego 13, 09-500 Gostynin

**Branża:** **BUDOWLANA, ELEKTRYCZNA**

Projektant	Specjalność i numer posiadanych uprawnień budowlanych	Data opracowania	Podpis
<i>Branża budowlana</i> mgr inż. Tomasz Reszkowski	upr. bud. nr ewid. MAZ/0159/PWOK/03	grudzień 2014r.	
<i>Branża elektryczna</i> mgr inż. Wiesław Głodek	upr. bud. nr ewid. 109/90	grudzień 2014r.	

---

## Zawartość opracowania:

### **Część opisowa:**

1. Cel inwestycji
2. Przeznaczenie i program użytkowy obiektu budowlanego oraz jego charakterystyczne parametry techniczne.
3. Podstawowe dane o obiekcie
4. Stan istniejący obiektu
5. Zakres prac remontowych objętych opracowaniem
6. Podstawowe warunki bezpieczeństwa użytkowania
7. Warunki ochrony środowiska
8. Ocena możliwości utrzymania właściwego stanu technicznego obiektu.
9. Uwagi końcowe
10. Wykaz pozwoleń, uzgodnień, zaświadczeń itp.
11. BiOZ

### **INSTALACJA ODGROMOWA**

#### **Część rysunkowa.**

- |  |        |
|--|--------|
| 1. Mapa pogładowa                          | 1/1000 |
| 2. Elewacja południowo-zachodnia           | 1/100  |
| 3. Elewacja północno-wschodnia             | 1/100  |
| 4. Elewacja południowo-wschodnia           | 1/100  |
| 5. Elewacja północno-zachodnia             | 1/100  |
| 6. Rzut dachu                              | 1/100  |
| 7. Rzut i przekrój tarasu                  | 1/50   |
| 8. Plan instalacji odgromowej – rzut dachu | 1/100  |

---

## **OPIS TECHNICZNY**

### **1. Cel inwestycji:**

Celem zadania inwestycyjnego jak i przygotowywanej dokumentacji budowlanej jest remont elewacji budynku dworu w Powiatowym Domu Pomocy Społecznej gm. Pacyna, dz. nr ew.149/1 w Czarnowie gm. Pacyna. Zakres działań obejmuje budynek dworu w zakresie elewacji budynku.

Zagospodarowanie działki pozostaje bez zmian.

### **2. Przeznaczenie i program użytkowy obiektu budowlanego oraz jego charakterystyczne parametry techniczne.**

Podstawową funkcją przedmiotowego budynku jest Powiatowy Dom Pomocy Społecznej wraz z kuchnią i stołówką.

Budynek mieści pokoje mieszkalne, zaplecze sanitarne, pracownie, gabinety, sale rehabilitacyjne oraz stołówkę z zapleczem kuchennym.

Powierzchnia zabudowy	782,47 m <sup>2</sup>
Kubatura	3240,01 m <sup>3</sup>
Powierzchnia użytkowa	701,11 m <sup>2</sup>

### **3. Podstawowe dane o obiekcie.**

Dwór w Czarnowie to murowany z cegły, parterowy obiekt z mieszkalnym poddaszem. Powstał w 1822 roku. Budynek murowany z cegły pełnej ceramicznej, otynkowany, parterowy z poddaszem użytkowym, prostokątny, siedmioosiowy z trójosiowymi piętrowymi partiami środkowymi. Od strony południowo-zachodniej dwór posiada nową parterową dobudówkę. Przy elewacji frontowej znajduje się ganek czterokolumnowy z tarasem. Układ wnętrza jest dwutraktowy. Wokół dworu założono park, w którym dwór znajduje centralne miejsce. Park zajmuje powierzchnię blisko 4 ha.

### **4. Stan istniejący obiektu**

Głównym elementem zabudowy jest budynek dworu z poddaszem użytkowym i podpiwniczeniem po części budynku.

Elewacja południowo-wschodnia tego budynku jest elewacją frontową, na której znajduje się wejście główne.

W obiekcie na parterze i na poddaszu znajdują się pomieszczenia pracowni zajęciowych i gabinetów, usytuowane są pokoje pacjentów i sanitariaty.

Od strony północno-zachodniej do budynku przylega rozległy taras.

Budynek dworu wraz z pozostałością parku ujęty jest w rejestrze zabytków nr 538/1145 z dnia 22.05.1975r. (dawnego województwa płockiego).

W czasie swej historii, pałac poddawano przebudowom, remontom bieżącym i innym działaniom budowlanym. Jednak mimo tego został niezmieniony w podstawowej strukturze.

Obiekt jest wyposażony jest w zakresie:

- instalacji wodociągowej zasilanej z sieci wodociągowej z wodociągu zakładowego;

- 
- instalacji c.o. i c.w.;
  - instalacji elektrycznej;
  - kanalizacji sanitarnej z odprowadzeniem do oczyszczalni ścieków;
  - sieci elektroenergetycznej;

Ściany fundamentowe wykonane ze starej cegły ceramicznej na zaprawie cementowej.  
Nie było możliwe określenie głębokości posadowienia.

W budynku dworu z cegły ceramicznej Układ budynku dworu jest podłużny dwutraktowy.

Ściany konstrukcyjne pałacu wykonano z cegły ceramicznej na zaprawie cementowo – wapiennej. Ściany nośne klatek schodowych wykonane z cegły pełnej ceramicznej.

W ścianach nośnych wykonane są przewody wentylacyjne i dymowe.

Ściany wewnętrzne działowe z cegły pełnej ceramicznej.

Strop dworu w części starej: konstrukcję nośną stanowią belki drewniane. Rozstaw belek i przekrój nie są znane. Maksymalne rozpiętości w budynku pałacu zależnie od lokalizacji stropu wahają się od 540cm÷710 cm. Natomiast w części dobudowanej stropy żelbetowe.

Strop nad piwnicą wykonany jako odcinkowy na belkach stalowych.

Dach budynku dworu pokryty blachą stalową ocynkowaną, pomalowana farbą antykorozyjną  
Drewniana więźba dachowa zbudowana w układzie krokwiowo – płatwiowym. Dodatkowe słupki podpierające płatew.

Maksymalny rozstaw krokwi zmierzony na dachu dochodzi do 100cm. Przekrój poprzeczny krokwi 8x15cm.

#### Schody

W budynku dworu schody klatki schodowej wykonane jako żelbetowe, wyposażone w stalową balustradę.

#### Nadproża okienne i drzwiowe

W budynku dworu występują nadproża ceramiczne odcinkowe i prefabrykowane typu L.

Kominy - wykonane jako wielokanałowe z cegły pełnej ceramicznej.

### **5. Zakres prac remontowych objętych opracowaniem :**

Częściowe zdemontowanie uszkodzonego pokrycia dachowego z blachy ocynkowanej wraz z deskowaniem, przy lukarnach od strony południowo- wschodniej / występują widoczne ugięcia połaci dachu/.

Wykonanie nowego deskowania, wraz z jego pokryciem blachą stalową ocynkowaną.

Usunięcie wadliwie zamontowanych obróbek blacharskich przy kominach, ścianach, gzymsach i tarasach.

Prawidłowe wykonanie obróbek blacharskich przy kominach, ścianach, gzymsach i tarasach z blachy stalowej ocynkowanej.

Rozbiórka uszkodzonych rynien i rur spustowych z PCV.

Zamontowanie z blachy stalowej ocynkowanej powlekaniej rur spustowych Ø 150 mm oraz rynien Ø 175 mm.

Wyburzenie tarasu od strony od strony północno – zachodniej, z powodu licznych spękań ścian oporowych, co spowodowało osiadanie posadzki tarasu.



---

### **Odtworzenie tarasu :**

- łąwa fundamentowa z betonu C16/20 o wymiarach 35 x 30cm, zbrojenie główne ze stali 34GS 4 x Ø 12mm, strzemiona ze stali StOS Ø 6 mm w rozstawie co 20 cm;
- ściana z gr. 35 cm. z pustaków betonowych pełnych na zaprawie cementowej;
- wieniec z betonu C16/20 o wymiarach 35 x 20, zbrojenie główne ze stali 34 GS 4x fi 12 mm, strzemiona ze stali StOS Ø 6 mm, w rozstawie co 20 cm;
- izolacja pionowa ścian fundamentowych 2x abizol R;
- podkład z piasku zagęszczanego co 30 cm;
- podbudowa z chudego betonu C8/10 gr. 10cm;
- płyta betonowa z betonu C16/20 gr. 15 cm. zbrojona siatką ze stali 34 GS Ø 10 mm co 15 cm;
- schody z betonu C16/20, zbrojenie główne ze stali 34GS Ø 12 mm co 10 cm zbrojenie montażowe ze stali StOS co 20 cm. Ø 6 mm;
- izolacja pozioma z papy termozgrzewalnej izolacyjnej;
- wylewka z betonu C8/20 gr. 5 cm;
- posadzka z płytek klinkierowych na kleju elastycznym mrozoodpornym;
- balustrada betonowa z tralek zamontowanych do półki dolnej z balustradą betonową.

### **Naprawa tynku na elewacji :**

- usunąć osady tłuszczu, kurzu oraz inne zanieczyszczenia, ew. zmycie;
- przerysowanie rys i spękań;
- usunięcie luźnych i niespójnych tynków na ścianach;
- usunięcie tynku żywicznego na cokole;
- szczotkami drucianymi usunąć z cegieł i spoin resztki zaprawy tynkarskiej;
- dezynfekcja np. preparatem np. **StoPrim Fungal**, lub równoważnym;
- gruntowanie wzmacniające powierzchni – zagruntowanie preparatem np. **StoPrim Grundex**, lub równoważnym. Rozpuszczalnikowy preparat na bazie polikrylanów w rozcieńczalniku organicznym: bardzo dobra penetracja i wzmocnienie podłoża – wszelkie tynki lub cegła. Rozcieńczony preparatem np. **StoFluid AF**,/lub równoważnym/ nie hydrofobizuje powierzchni.
- wypełnienie rys i spękań preparatem np. **StoRissfuler fein lub** równoważnym.

---

### **Odtworzenie tynku:**

- zagruntowanie podłoża pod tynk preparatem wzmacniającym powierzchnię np. **StoPrim Grundex**, lub równoważnym
- wykonanie podkładowego tynku wapienno- trasowego np. **Sto trass WM 04I** / lub równoważnym/ o większej wytrzymałości i szybszym wiązaniu, szczególnie jako pierwsza warstwa.
- wykonanie tynku nawierzchniowego zawierającego dodatek mikrowłókien.

### **Powłoka malarska paroprzepuszczalna**

- gruntowanie głębokopenetrującym preparatem gruntującym, który wyrównuje chłonność podłoża i poprawia przyczepność warstw wykończeniowych i dekoracyjnych, wspomagając proces wiązania np. preparat **StoPrim Silikat**, lub równoważnym;
- dwukrotna powłoka malarska - farba krzemianowa o wysokim stopniu przepuszczalności dla pary wodnej, np. krzemianowa, paro przepuszczalna farba ochronna dodatkowo zabezpieczona przeciw algom i glonom, dekoracyjna dla podłoża cementowych i cementowo wapiennych zarówno zewnętrznych, jak i wewnętrznych np. **StoColor Silco G**, lub równoważnym;

**Skucie spękanej opaski betonowej i wykonanie z kostki betonowej gr. 6 cm. na podsypce cem. - piaskowej.**

### **6. Podstawowe warunki bezpieczeństwa użytkowania**

Projektowana funkcja oraz zastosowane rozwiązania architektoniczno budowlane nie stwarzają zagrożeń dla bezpieczeństwa użytkowania projektowanego budynku

### **7. Warunki ochrony środowiska**

Prace remontowe w PDSP w Czarnowie nie wpływają szkodliwie na otaczające środowisko przyrodnicze, na zdrowie ludzi zamieszkałych obok oraz nie wpływa na obiekty z nim sąsiadujące. Obiekt nie emituje zanieczyszczeń gazowych, zapachowych, pyłowych i płynnych. Obiekt nie wytwarza żadnych szkodliwych odpadów stałych uciążliwych dla otoczenia. Obiekt nie będzie emitował nadmiernego hałasu (powyżej 45 dBA), promieniowania ( w tym promieniowania jonizującego ) i nie wytwarza żadnych zakłóceń elektromagnetycznych i innych. Obiekt nie wpływa negatywnie na istniejący w pobliżu drzewostan, otaczającą obiekt powierzchnię ziemi ( w tym glebę), wody powierzchniowe i wody podziemne (gruntowe).

### **8. Ocena możliwości utrzymania właściwego stanu technicznego obiektu.**

Wykonanie wszystkich elementów zgodnie z warunkami podanymi w projekcie gwarantuje utrzymanie obiektu należyтым stanie technicznym. W okresach pięcioletnich należy dokonywać oceny stanu technicznego obiektu, a co roku przeglądu przewodów wentylacyjnych. Wyniki przeglądów należy odnotować w książce obiektu oraz dokonywać zabiegów konserwacyjnych zgodnie z zaleceniami.

---

## **9. Uwagi końcowe:**

Prace wykończeniowe powinny być wykonywane zgodnie z reżimem technologicznym, określonym przez producentów poszczególnych elementów, produktów, materiałów i urządzeń i w drodze uzgodnień z Miejskim Konserwatorem Zabytków.

Wszelkie prace budowlane wewnątrzarskie i specjalistyczne powinny być wykonywane pod ścisłym nadzorem osób uprawnionych do wykonywania tych prac.

Wszystkie użyte do budowy i wykończenia wewnątrz materiały powinny posiadać odpowiednie certyfikaty lub deklaracje zgodności, wydane przez odpowiednie, uprawnione instytucje, zezwalające na stosowanie ich w budownictwie na terenie Polski. Obowiązek sprawdzania, czy wszystkie zastosowane i wbudowane w przedmiotowy obiekt materiały i urządzenia posiadają stosowne certyfikaty i świadectwa dopuszczenia, spoczywa na inspektorach nadzoru inwestorskiego.

## **10. Wykaz pozwoleń, uzgodnień, zaświadczeń itp.**

- a. Oświadczenie projektanta
- b. Uprawnienia projektanta
- c. Zaświadczenie o przynależności do Izby projektanta
- d. Zalecenia wydane przez Wojewódzkiego Konserwatora Zabytków w Warszawie, Delegatura w Płocku, Nr DP.5183.212.2014. z dnia 17.11.2014r.

## **11. Informacja BIOZ**

### **INFORMACJA BIOZ**

**TEMAT: Remont elewacji budynku dworu na terenie Powiatowego Domu Pomocy Społecznej w Czarnowie gm. Pacyna - działka nr ew.dz. 149/1**

**OBIEKT: Budynek dworu na terenie PDPS w Czarnowie gm. Pacyna nr ew. dz.149/1**

**WYKONAŁ: mgr inż. Tomasz Reszkowski zam. Gostynin, ul Czapskiego 37A**

**1. Zakres robót dla całego zamierzenia budowlanego oraz kolejność realizacji poszczególnych obiektów.**

1) Częściowa wymiana pokrycia dachowego z blachy stalowej ocynkowanej.

- 
- 3) Wykonanie nowych obróbek blacharskich z blachy stalowej powlekanej oraz rur spustowych i rynien z blachy powlekanej.
  - 4) Odtworzenie tarasu, ściany z pustaków betonowych, płyta posadzki betonowa, wyłożona płytkami. Balustrada betonowa.
  - 5) Naprawa tynku elewacji i malowanie
  - 6) Naprawa i wykonanie opaski przy budynku z kostki betonowej.
  - 13) Wymiana instalacja odgromowej.

## **2. Wykaz istniejących obiektów budowlanych.**

- 2.1 Budynki sąsiednie : budynek administracyjny, gospodarczy wraz z kotłownią.
- 2.2. Kanalizacja sanitarna.
- 2.3. Sieć wodociągowa.
- 2.4. Sieci teletechniczne i elektro-energetyczne.

## **3. Wskazanie elementów zagospodarowania działki lub terenu, które mogą stwarzać zagrożenie bezpieczeństwa i zdrowia ludzi.**

- 3.1. Istniejące elementy zagospodarowania działki nie będą stwarzać zagrożenia bezpieczeństwa i zdrowia ludzi.

## **4. Wskazanie przewidywanych zagrożeń występujących podczas realizacji robót budowlanych. Skala i rodzaj zagrożeń oraz miejsce i czas ich wystąpienia.**

### 4.1. Zagrożenie pożarowe

- 4.1.1. Skala zagrożenia: brak.

### 4.2. Zagrożenie upadkiem z wysokości

- 4.2.1. Skala zagrożenia: duże.
- 4.2.2. Miejsce występowania zagrożenia: wykonywanie prac na rusztowaniach
- 4.2.3. Czas występowania zagrożenia: cały czas w trakcie prac budowlanych

### 4.3. Zagrożenie porażeniem prądem

- 4.3.1. Skala zagrożenia: duże.
- 4.3.2. Miejsce występowania zagrożenia: wykonywanie prac przy użyciu elektronarzędzi
- 4.3.3. Czas występowania zagrożenia: cały czas w trakcie prac budowlanych

---

## **5. Sposób prowadzenia instruktażu pracowników przed przystąpieniem do realizacji robót szczególnie niebezpiecznych.**

Szkolenia w dziedzinie bezpieczeństwa i higieny pracy dla pracowników zatrudnionych na stanowiskach robotniczych przeprowadza się jako:

I. szkolenia wstępne

II. szkolenia okresowe

Szkolenia wstępne ogólne (instruktaż ogólny) przechodzą wszyscy nowo zatrudnieni pracownicy przed dopuszczeniem do wykonywania pracy.

Obejmuje ono zapoznanie pracowników z podstawowymi przepisami bhp zawartymi w Kodeksie Pracy, w układach zbiorowych pracy i regulaminach pracy, zasadami bhp obowiązującymi w danym zakładzie pracy oraz zasadami udzielenia pierwszej pomocy.

Pracownicy przed przystąpieniem do pracy powinni być zapoznani z ryzykiem zawodowym związanym z pracą na danym stanowisku pracy. Fakt odbycia przez pracownika szkolenia wstępnego ogólnego, stanowiskowego oraz zapoznania się z ryzykiem zawodowym powinien być potwierdzony przez pracownika na piśmie oraz odnotowany w aktach osobowych pracownika.

Szkolenie okresowe w zakresie bhp dla pracowników zatrudnionych na stanowiskach robotniczych powinno być przeprowadzone w formie instruktażu nie rzadziej niż raz na 3 lata a na stanowiskach pracy, na których występują szczególne zagrożenia dla zdrowia lub życia oraz zagrożenia wypadkowe - nie rzadziej niż raz w roku.

Na placu budowy powinny być udostępnione pracownikom do stałego korzystania, aktualne instrukcje bezpieczeństwa i higieny dotyczące:

- wykonywania prac związanych z zagrożeniami wypadkowymi lub zagrożeniami zdrowia pracowników,
- obsługi maszyn i innych urządzeń technicznych.
- postępowania z materiałami szkodliwymi dla zdrowia i niebezpiecznymi udzielenia pierwszej pomocy.

W/w instrukcje powinny określać czynności do wykonywania przed rozpoczęciem danej pracy, zasady i sposoby bezpiecznego wykonywania danej pracy, czynności do wykonania po jej zakończeniu oraz zasady postępowania w sytuacjach awaryjnych stwarzających zagrożenie dla życia lub zdrowia pracowników.

---

Bezpośredni nadzór nad bezpieczeństwem i higieną pracy na stanowiskach pracy sprawują odpowiednio kierownik budowy, kierownik robót oraz mistrz budowlany stosownie do zakresu obowiązku.

Ze względu na to, że występują przy wykonywaniu tych prac roboty niebezpieczne należy przed rozpoczęciem przeprowadzić pracownikom szkolenie w tym zakresie. Szkolenie przeprowadzić na budowie informując szczegółowo pracowników o:

- zakresie robót montażowych, budowie poszczególnych elementów i ich masie, przyjętym sposobie prowadzenia montażu a w szczególności o podawaniu elementów do montażu, zachowaniu się pracowników podczas opuszczania elementów, występujących zagrożeniach i sposobie zachowania podczas ich występowania,
- zabezpieczeniu miejsca pracy i strefy ochronnej podczas prowadzenia prac montażowych,
- sposobie komunikowania się pracowników pomiędzy sobą z uwzględnieniem przypadków gdy wystąpi zagrożenie bezpieczeństwa lub zdrowia,
- sposobie zabezpieczenia pracowników prowadzących prace na wysokości,
- zagrożeniach bezpieczeństwa i zdrowia występujących w związku z wykonywaną pracą
- udzielaniu pierwszej pomocy w przypadku wystąpienia zagrożenia życia lub zdrowia pracowników i osób postronnych.

Potwierdzenie przeprowadzenia szkolenia powinno być odnotowane w dzienniku budowy oraz potwierdzone podpisem przeszkolonego pracownika.

## **6. Środki techniczne i organizacyjne zapobiegające niebezpieczeństwom wynikającym z wykonywania robót budowlanych w strefach szczególnego zagrożenia zdrowia lub w ich sąsiedztwie.**

Bezpośredni nadzór na bezpieczeństwem i higieną pracy sprawują kierownik budowy, kierownik robót lub mistrz budowlany.

Osoba kierująca pracownikami jest obowiązana:

- organizować stanowiska pracy zgodnie z przepisami i zasadami bezpieczeństwa i higieny pracy,
- dbać o sprawność środków ochrony indywidualnej oraz ich stosowania zgodnie z przeznaczeniem
- organizować, przygotowywać i prowadzić prace uwzględniając zabezpieczenie pracowników przed wypadkami przy pracy, chorobami zawodowymi

---

- dbać o bezpieczny stan pomieszczeń pracy i wyposażenia technicznego Pracownicy zatrudnieni na budowie, powinni być wyposażeni w środki ochrony indywidualnej oraz odzież i obuwie robocze. Środki ochrony indywidualnej w zakresie ochrony zdrowia i bezpieczeństwa użytkowników powinny zapewniać wystarczającą ochronę przed występującymi zagrożeniami (np. upadek z wysokości, uszkodzenie głowy, twarzy, wzroku słuchu). Kierownik budowy obowiązany jest informować pracowników o sposobach posługiwania się tymi środkami.

Wykonywane prace montażowe prowadzone na terenie czynnego zakładu kwalifikują się zgodnie z paragrafem 6 ust. 1 pkt. d do sporządzenia „Planu bezpieczeństwa i ochrony zdrowia”. (Dz. U. Z 2003 r. Nr 120, póź. 1126 - Rozporządzenie Ministra Infrastruktury z dnia 23 czerwca 2003 r. w sprawie informacji dotyczącej bezpieczeństwa i ochrony zdrowia oraz planu bezpieczeństwa i ochrony zdrowia).

Środki techniczne:

Rusztowania stałe do prowadzenia prac montażowych, szelki bezpieczeństwa dla pracowników prowadzących prace na rusztowaniu, kaski ochronne dla wszystkich pracowników, wygradzona i oznakowana strefa wewnątrz budynku gdzie nie mogą przebywać osoby postronne.

Środki organizacyjne:

instrukcja bezpiecznej pracy przy montażu i wnoszeniu elementów do strefy montażu, informacja udzielona pracownikom o sposobie wzywania pomocy w razie wypadku, nadzór prac przez kierownika budowy.

W instrukcjach i szkoleniach uwzględnić przepisy bhp podczas wykonywania robót budowlanych zamieszczone w:

1. Rozporządzeniu Ministra Infrastruktury z dnia 06.02.2003r w sprawie bezpieczeństwa i higieny pracy podczas wykonywania robót budowlanych (DZ.U. Nr 47, poz.401).
2. Rozporządzenie Ministra Pracy i Polityki Społecznej z dnia 26.09.1997r w sprawie ogólnych przepisów bezpieczeństwa i higieny pracy (DZ.U. Nr 169, póź. 1650 z 2003r, z późniejszymi zmianami).
3. Rozporządzenie Ministra Gospodarki z dnia 27.04.2000r w sprawie bezpieczeństwa i higieny pracy przy pracach spawalniczych (Dz.LI. Nr 40, poz. 470 z 2000r, z późniejszymi zmianami).

- 
4. Rozporządzenie Ministra Gospodarki, Pracy i Polityki Społecznej z dnia 29.05.2003r w sprawie minimalnych wymagań dotyczących bezpieczeństwa i higieny pracy pracowników zatrudnionych na stanowiskach pracy, na których może wystąpić atmosfera wybuchowa (Dz.U. Nr 107, poz. 1004 z 2003r, z późniejszymi zmianami).
  5. Rozporządzenie Ministra Gospodarki, Pracy i Polityki Społecznej z dnia 28.04.2003r w sprawie szczegółowych zasad stwierdzania posiadania kwalifikacji przez osoby zajmujące się eksploatacją urządzeń, instalacji i sieci (Dz.U. Nr 89, poz.828 z 2003r, z późniejszymi zmianami).
  6. Rozporządzenie Ministra Gospodarki z dnia 17.09.1999r w sprawie bezpieczeństwa i higieny pracy przy urządzeniach i instalacjach energetycznych (Dz.U. Nr SO, poz.912 z 1999r, z późniejszymi zmianami).

Opracował:



---

Kutno dn. 23.12.2014 r.

## **OŚWIADCZENIE**

Zgodnie z art. 20 ust. 4 Prawa Budowlanego oświadczam, że Projekt budowlany – **Remont elewacji budynku dworu na terenie Powiatowego Domu Pomocy Społecznej w Czarnowie**, zlokalizowanego na dz. nr 149/1, obręb Przyłaski, Gm. Pacyna, został opracowany zgodnie z obowiązującymi przepisami i zasadami wiedzy technicznej.

Projektant branża budowlana:

Projektant branża elektryczna:

## **INSTALACJA ODGROMOWA.**

### **1. Podstawa opracowania:**

- zlecenie inwestora
- wizja lokalna.
- normy PN-EN 62305-1, PN-EN 62305-2, PN-EN 62305-3, PN-EN 62305-4,
- Rozporządzenie Ministra Infrastruktury z dn. 12.04.2002r. w sprawie warunków technicznych, jakim powinny odpowiadać budynki i ich usytuowanie (Dz.U. Nr 75, poz. 690) wraz z późniejszymi zmianami.

### **2. Stan istniejący.**

Budynek wyposażony jest w instalację odgromową. Ochrona odgromowa budynku realizowana jest przez wykorzystanie metalowego pokrycia dachu do którego podłączone są przewody odprowadzające i uziomy. Istniejąca instalacja odgromowa wykonana jest drutem stalowym ocynkowanym  $\varnothing 6\text{mm}$ , nie spełniającym obecnie wymagań normy PN-IEC-61024. W związku z remontem elewacji budynku zachodzi konieczność demontażu istniejącej instalacji odgromowej na ścianach budynku i kominach. Po zdemontowaniu wszystkich elementów obecnej instalacji, materiały z demontażu należy przekazać Inwestorowi, o ile nie będzie możliwości ich wykorzystania.

### **3. Instalacja odgromowa.**

Jako zwód poziomy wykorzystać należy blaszane pokrycie dachu. Kominy murowane osłonić przez zastosowanie zwodów pionowych lub poziomych ułożonych wokół czap kominowych po ich obwiedni drutem DFeZn 8mm na wspornikach szpilkowych i połączyć z blachą na dachu. Wszystkie metalowe elementy na dachu przyłączyć do instalacji odgromowej za pomocą złącz skręcanych. Przewody odprowadzające wykonane będą drutem stalowym ocynkowanym  $\varnothing 8\text{mm}$  prowadzonym po ścianie budynku za pomocą uchwytów naciągowych. Instalację przewodów odprowadzających instalacji odgromowej należy połączyć z istniejącą instalacją uziemienia budynku. Połączenia do uziomu należy wykonać w rurze osłonowej płaskownikiem FeZn 25x4mm. Rezystancja uziemienia nie może przekraczać

wartość  $R \leq 10 \Omega$ . W przypadku stwierdzenia większej wartości rezystancji uziemienia należy rozbudować uziom aż do uzyskania wymaganej wartości rezystancji uziemienia. Przed przyłączeniem należy dokonać pomiarów i sprawdzić stan istniejącej instalacji uziemiającej. Złącza kontrolne należy zainstalować na wysokości 1,5 – 1,8m nad cokołem.

#### **4. Uwagi ogólne.**

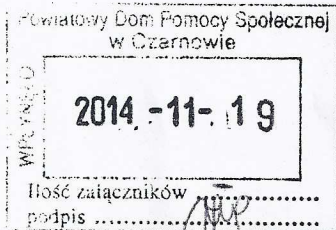
1. Całość robót powinna być wykonana zgodnie z niniejszym projektem technicznym przez specjalistyczną firmę.
2. Roboty należy wykonywać zgodnie z „Warunkami technicznymi wykonania i odbioru robót budowlano-montażowych” oraz przepisami BHP i zgodnie z obowiązującymi przepisami.
3. Po wykonaniu robót dokonać pomiarów i sprawdzeń rezystancji uziemienia masztów odgromowych.
4. Z przeprowadzonych badań i pomiarów należy sporządzić protokoły pomiarów i przekazać je Inwestorowi. Inwestor jest zobowiązany do wykonywania okresowych badań i pomiarów instalacji i urządzeń elektrycznych zgodnie z obowiązującymi przepisami.
5. Do realizacji budowy stosować materiały dopuszczone do obrotu i stosowania w budownictwie. Są to wyroby, dla których wydano certyfikat na znak bezpieczeństwa lub deklarację zgodności z Polską Normą lub aprobatą techniczną (Prawo Budowlane art.10).
6. Przeglądy techniczne i czynności konserwacyjne należy dokonywać w terminach zgodnych z Rozporządzeniem Ministra Spraw Wewnętrznych.



p. Bogdan  
19.11.14

Płock, 17 listopada 2014 roku

DP.5183.212.2014.



**Powiatowy Dom Pomocy  
Społecznej  
Czarnów 5  
09-541 Pacyna**

Nawiązując do pisma z dnia 2014.10.17, data wpływu do tutejszego organu: 2014.10.22, w sprawie wydania zaleceń konserwatorskich dotyczących planowanych prac remontowych i naprawczych przy budynku dworu w Czarnowie, Kierownik Delegatury w Płocku Wojewódzkiego Urzędu Ochrony Zabytków w Warszawie **informuje:**

1. przedmiotowa inwestycja planowana jest przy zabytku nieruchomym - dworze w Czarnowie - wpisanym wraz z pozostałością parku do rejestru zabytków (numer rejestru dawnego woj. płockiego: 538/1145 W, data wpisania: 22.05.1975), chronionym prawnie na mocy przepisów ustawy z dnia 23 lipca 2003 roku o ochronie zabytków i opiece nad zabytkami (tekst jednolity: Dz.U. z 2014 roku, poz. 1446). Tym samym planowane zamierzenie należy zrealizować w sposób, który nie pogorszy stanu chronionego zabytku,
2. po oględzinach przedmiotowego budynku przeprowadzonych dnia 2014.11.17 ustalono, że:
  - w kwestii wymiany uszkodzonego pokrycia dachowego należy zastosować blachę stalową ocynkowaną w kolorze naturalnym dla blachy jw.;
  - w kwestii malowania części pokrycia dachowego należy zastosować farbę w kolorze srebrnym,
  - w kwestii wymiany uszkodzonych tralek na tarasie nad wejściem głównym do budynku należy wymienić je na nowe z zachowaniem kształtu istniejących,
  - w kwestii naprawy uszkodzonych tynków ścian elewacji zewnętrznych, zarówno w części zabytkowej i dobudowanej, należy skuć odspojone tynki, uzupełnić ubytki, nałożyć powłokę malarską z zachowaniem obecnej kolorystyki elewacji,
  - tynk w partii cokołowej należy skuć w całości, a następnie nałożyć tynk w technologii innej niż obecnie zastosowany tynk żywiczny,
  - w kwestii wymiany tynków na filarach pod tarasem należy skuć odspojone tynki, nałożyć nowe tynki, a nową kolorystykę filarów dostosować do kolorystyki elewacji,





Płock, 8 kwietnia 2015 roku

DP.5183.45.2.2015.

**Dyrekcja Inwestycji w Kutnie Sp. z o.o.  
ul. Wojska Polskiego 10a  
99-300 Kutno**

Odpowiadając na wniosek z dnia 2015.02.26 (data wpływu do tutejszego organu: 2015.03.05), l.dz. NR 25/15, poprawiony: 2015.04.07 (data wpływu do tutejszego organu: 2015.04.07), o zaopiniowanie ze stanowiska konserwatorskiego dokumentacji dotyczącej remontu elewacji budynku dworu Powiatowego Domu Pomocy Społecznej w Czarnowie, Kierownik Delegatury w Płocku Wojewódzkiego Urzędu Ochrony Zabytków w Warszawie **pozytywnie opiniuje ze stanowiska konserwatorskiego** „Projekt budowlany remontu elewacji budynku dworu na terenie Powiatowego Domu Pomocy Społecznej w Czarnowie”, działka nr 149/1, obręb Przylaski gm. Pacyna, mgr inż. Tomasz Reszkowski, mgr inż. Wiesław Głodek, grudzień 2014 roku.

Jednocześnie tutejszy organ informuje, że przedmiotowa inwestycja dotyczy wpisanego do rejestru zabytków dworu w Czarnowie i w związku z powyższym na planowane prace wymagane jest uzyskanie pozwolenia konserwatorskiego na roboty budowlane, wydane przez tutejszy organ w formie decyzji administracji.

W załączeniu przesyłamy wniosek o udzielenie pozwolenia na roboty budowlane przy zabytku wpisanym do rejestru.

Otrzymują:

1. Adresat,
2. a/a.

Z up. MAZOWIECKIEGO WOJEWÓDZKIEGO  
KONSERWATORA ZABYTKÓW  
*Ewa Jaszczyk*  
Kierownik Delegatury w Płocku

Sprawę prowadzi: Karolina Pacholec, tel. (24) 2627671, 2627558, wew. 26



- uzupełnić ubytki tynkarskie na kominach, następnie całość pomalować farbą w kolorze białym,
3. przed przystąpieniem do wszelkich prac przy przedmiotowym budynku inwestor winien uzyskać pozwolenie konserwatorskie, wydane przez tutejszy Urząd w formie decyzji administracyjnej. Załącznikiem do wniosku winien być projekt lub część projektu określający zakres zamierzenia.

Z up. MAZOWIECKIEGO WOJEWÓDZKIEGO  
KONSERWATORA ZABYTKÓW

*Ewa Jaszczak*  
Ewa Jaszczak  
Kierownik Delegatury w Płocku

Otrzymują:

1. Adresat,
2. a/a.

Sprawę prowadzi: Karolina Pacholec, tel. (24) 2627671, 2627558, wew. 26.



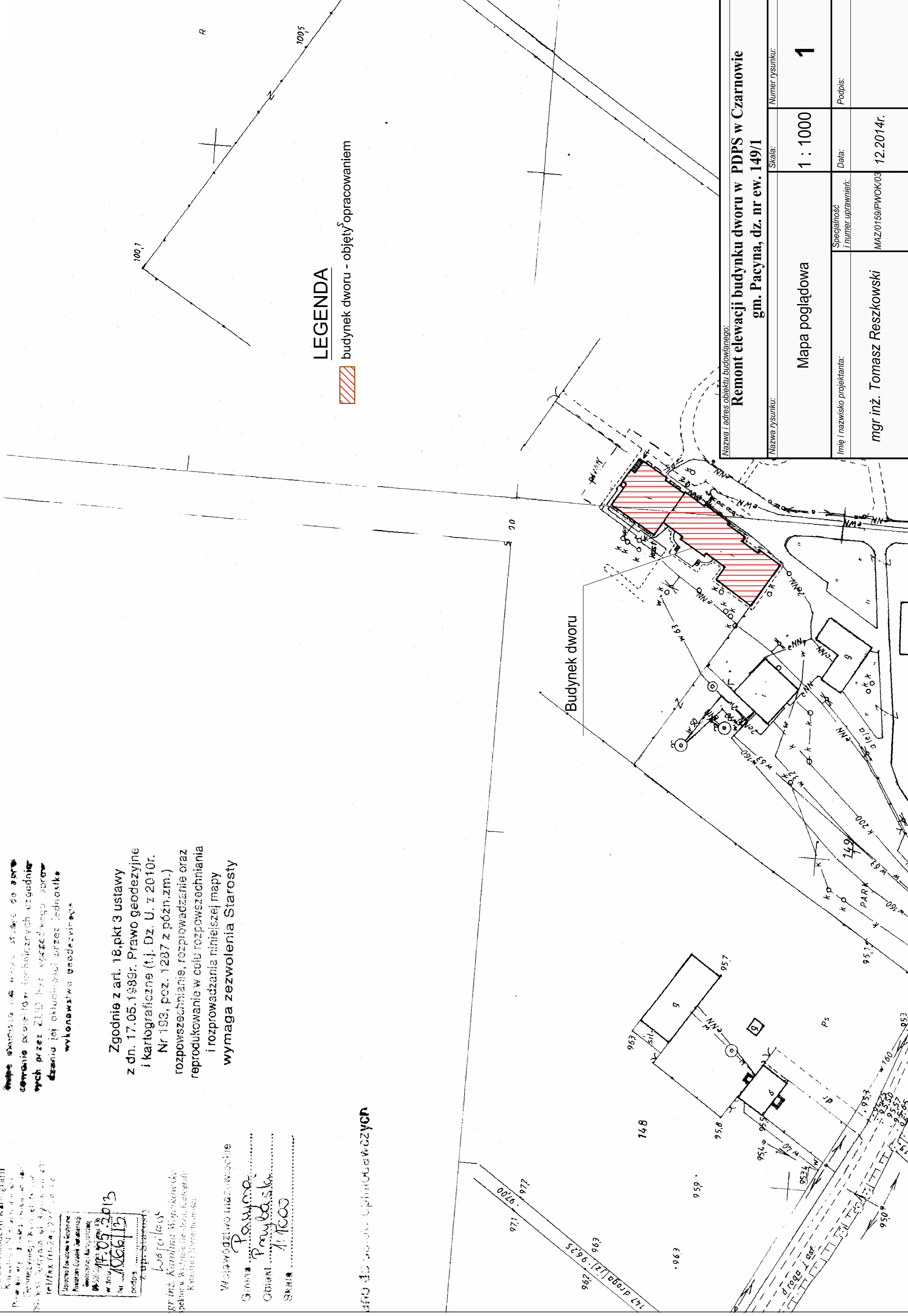
Wydział Geodezji Kartografii  
Kierownik: mgr inż. Karolina Wojtkowska  
Pełnomocnik: mgr inż. Karolina Wojtkowska  
Specjalność: Kartografia  
Adres: ul. Wolności 10, 10-200 Pabianice  
tel/fax: (01-24) 257 10 10  
e-mail: biuro@geodezja.pabianice.pl

Wykonawca: mgr inż. Tomasz Reszkowski  
Podpis: *Tomasz Reszkowski*  
Data: 12.09.2013  
Miejscowość: Pabianice

Zgodnie z art. 18, pkt 3 ustawy z dn. 17.05.1989r. Prawo geodezyjne i kartograficzne (t.j. Dz. U. z 2010r. Nr 193, poz. 1287 z późn.zm.) rozpowszechnianie, rozprowadzanie oraz reprodukcowanie w celu rozpowszechniania i rozprowadzania niniejszej mapy wymaga zezwolenia Starosty

Województwo łódzkie  
Gmina: *Pacyna*  
Obręb: *Pacyna B*  
Skala: *1:1000*

Mapa do celów opublikacyjnych

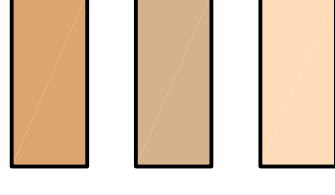


**LEGENDA**

 budynek dworu - objęty opracowaniem

Nazwa i adres obiektu budowlanego: <b>Remont elewacji budynku dworu w PDPS w Czarnowie gm. Pacyna, dz. nr ew. 149/1</b>		Skala: <b>1 : 1000</b>	Numer rysunku: <b>1</b>
Nazwa rysunku: <b>Mapa poglądowa</b>		Imię i nazwisko projektanta: <b>mgr inż. Tomasz Reszkowski</b>	Specjalność i numer uprawnień: <b>MAZ/0159/PWOK/03</b>
		Data: <b>12.2014r.</b>	Podpis:

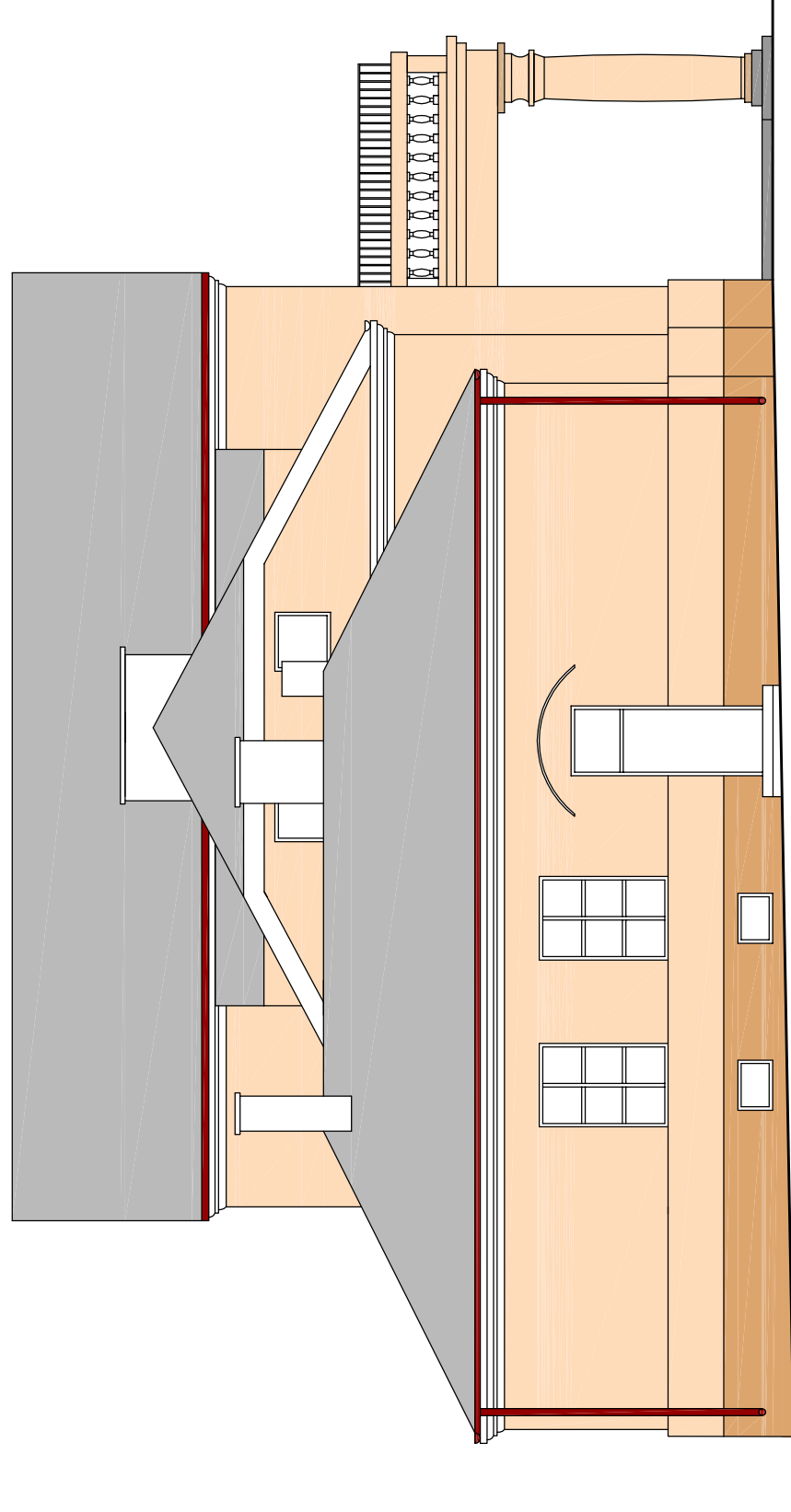
## LEGENDA:



Caparol Nutria 14

Caparol Nutria 16

Caparol Nutria 18



## UWAGA:

Przed wykonaniem prac, przygotować próbki kolorów i uzgodnić kolorystykę z Wojewódzkim Konserwatorem Zabytków

Nazwa i adres obiektu budowlanego:

**Remont elewacji budynku dworu w PDPS w Czarnowie  
gm. Pacyna, dz. nr ew. 149/1**

Nazwa rysunku:

Elewacja południowo-zachodnia

Skala:

1 : 100

Numer rysunku:

**2**

Imię i nazwisko projektanta:

**mgr inż. Tomasz Reszkowski**

Specjalność  
i numer uprawnień:

MAZ/0159/PWOK/03

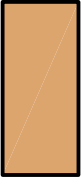
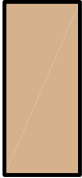
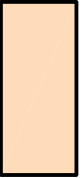
Data:

12.2014r.

Podpis:



## LEGENDA:

	Caparol Nutria 14
	Caparol Nutria 16
	Caparol Nutria 18



## UWAGA:

*Przed wykonaniem prac, przygotować próbki kolorów i uzgodnić kolorystykę z Wojewódzkim Konserwatorem Zabytków*

Nazwa i adres obiektu budowlanego:

**Remont elewacji budynku dworu w PDPS w Czarnowie  
gm. Pacyna, dz. nr ew. 149/1**

Nazwa rysunku:

Skala:

Numer rysunku:

Elewacja północno-wschodnia

1 : 100

**3**

Imię i nazwisko projektanta:

Specjalność  
i numer uprawnień:

Data:

Podpis:

*mgr inż. Tomasz Reszkowski*

MAZ/0159/PWOK/03

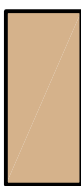
12.2014r.

## LEGENDA:

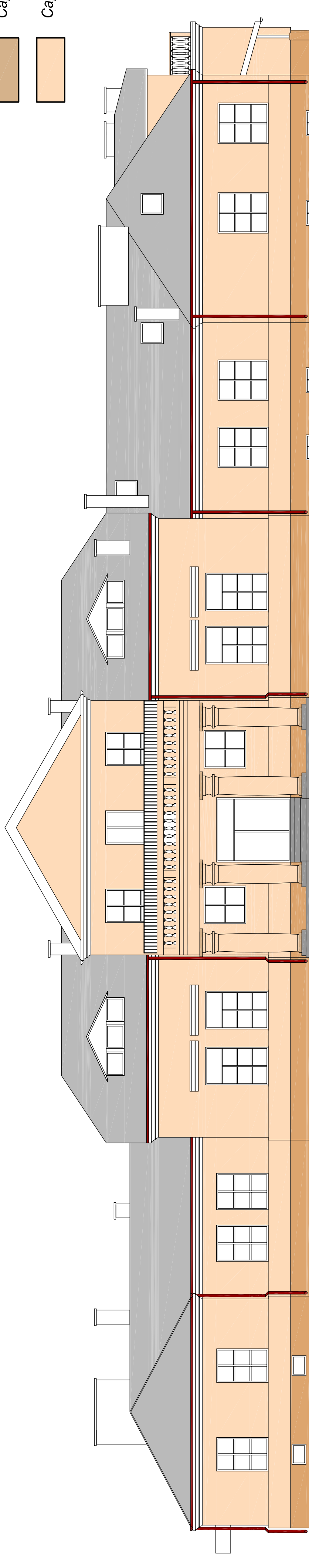
Caparol Nutria 14



Caparol Nutria 16



Caparol Nutria 18



## UWAGA:

Przed wykonaniem prac, przygotować próbki kolorów i uzgodnić kolorystykę z Wojewódzkim Konserwatorem Zabytków

Nazwa i adres obiektu budowlanego:

**Remont elewacji budynku dworu w PDPS w Czarnowie  
gm. Pacyna, dz. nr ew. 149/1**

Nazwa rysunku:

Elewacja południowo-wschodnia

Skala:

1 : 100

Numer rysunku:

**4**

Imię i nazwisko projektanta:

*mgr inż. Tomasz Reszkowski*

Specjalność  
i numer uprawnień:

MAZ/0159/PWOK/03

Data:

12.2014r.

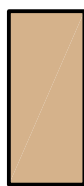
Podpis:

## LEGENDA:

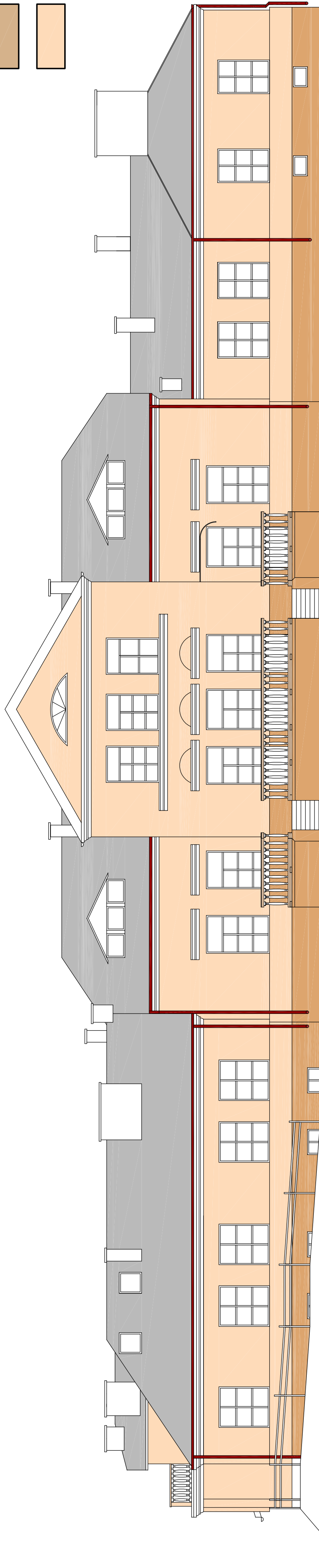
Caparol Nutria 14



Caparol Nutria 16



Caparol Nutria 18



## UWAGA:

Przed wykonaniem prac, przygotować próbki kolorów i uzgodnić kolorystykę z Wojewódzkim Konserwatorem Zabytków

Nazwa i adres obiektu budowlanego:

**Remont elewacji budynku dworu w PDPS w Czarnowie  
gm. Pacyna, dz. nr ew. 149/1**

Nazwa rysunku:

Skala: **1 : 100**  
Numer rysunku: **5**

Imię i nazwisko projektanta:

**mgr inż. Tomasz Reszkowski**

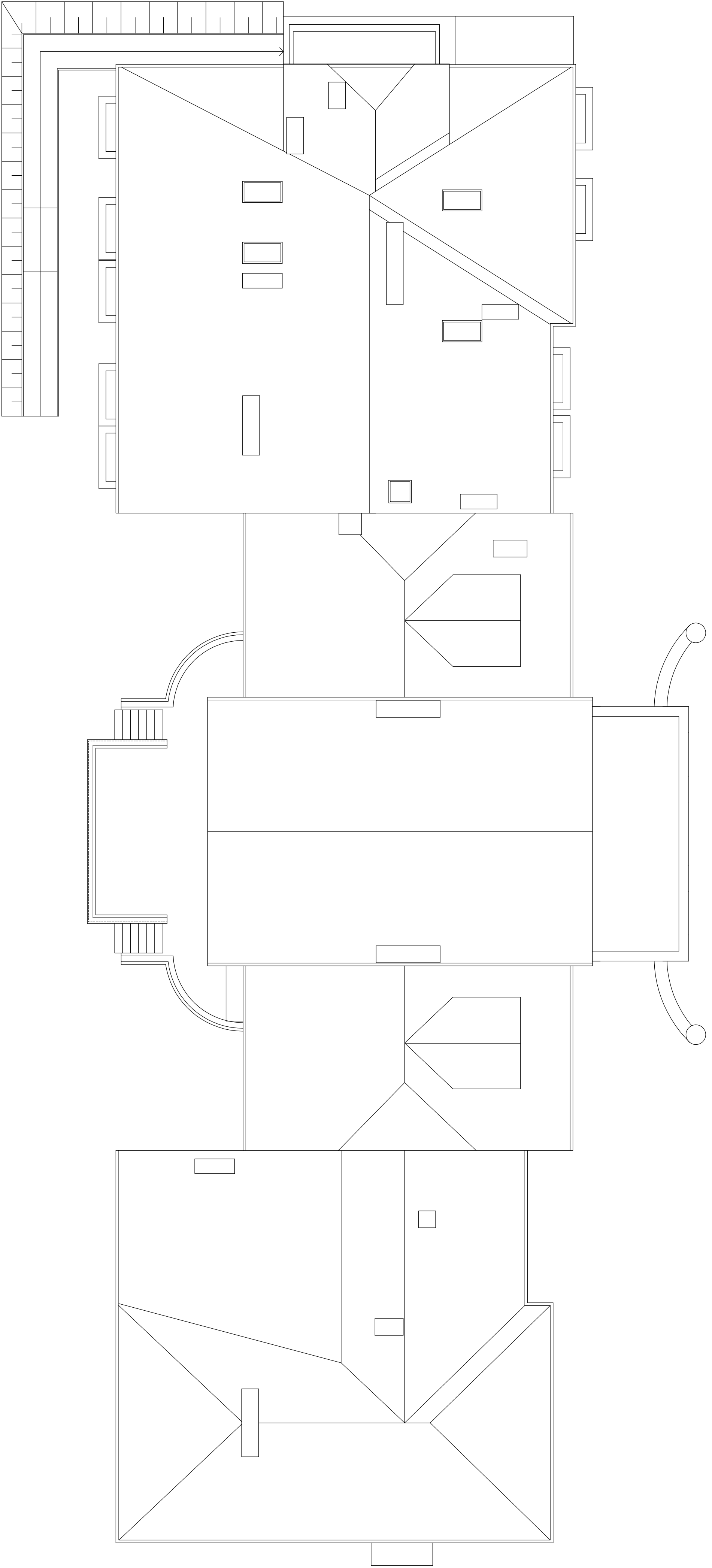
Specjalność  
i numer uprawnień:

**MAZ/0159/PWOK/03**

Data:

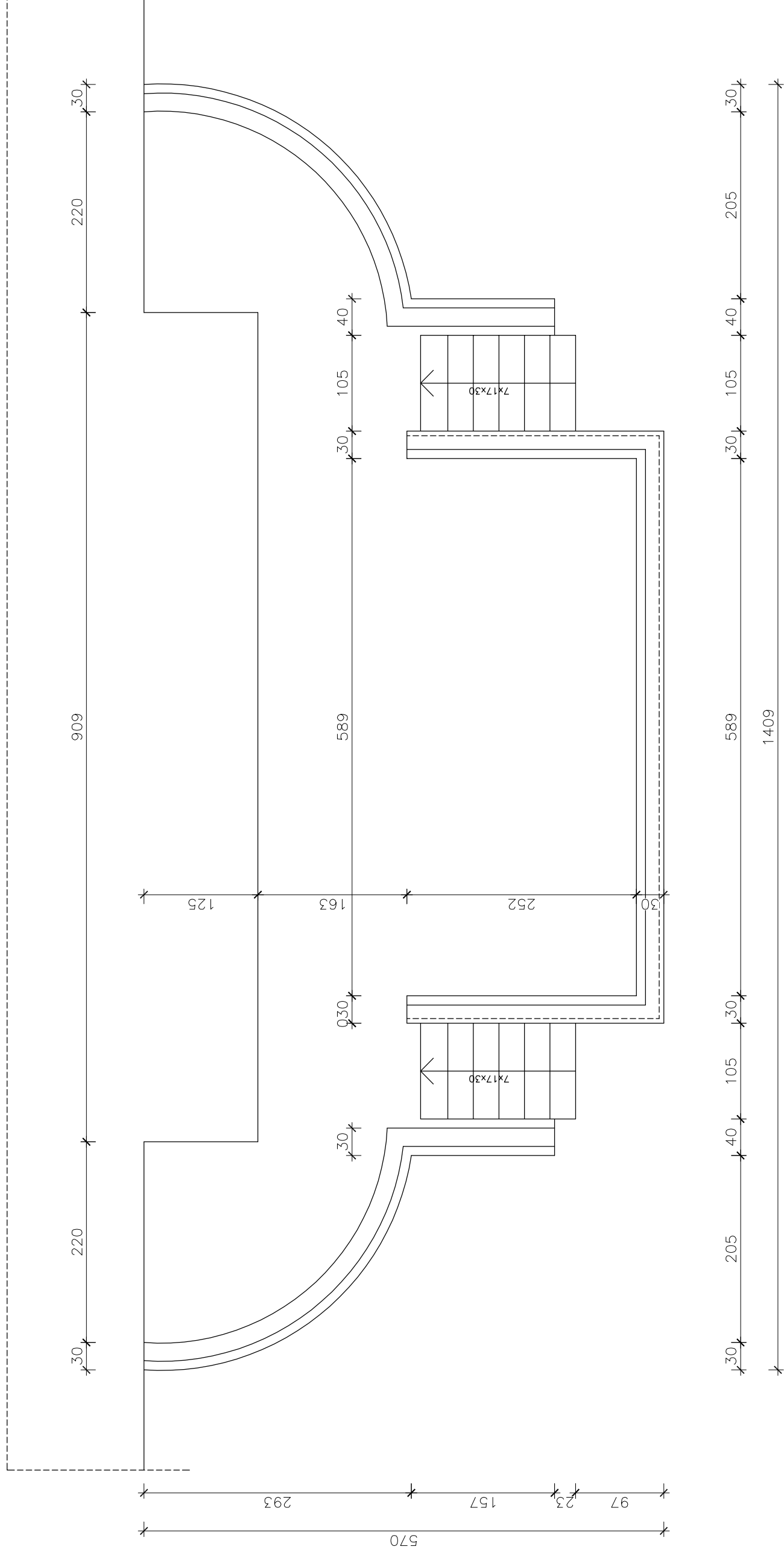
**12.2014r.**

Podpis:

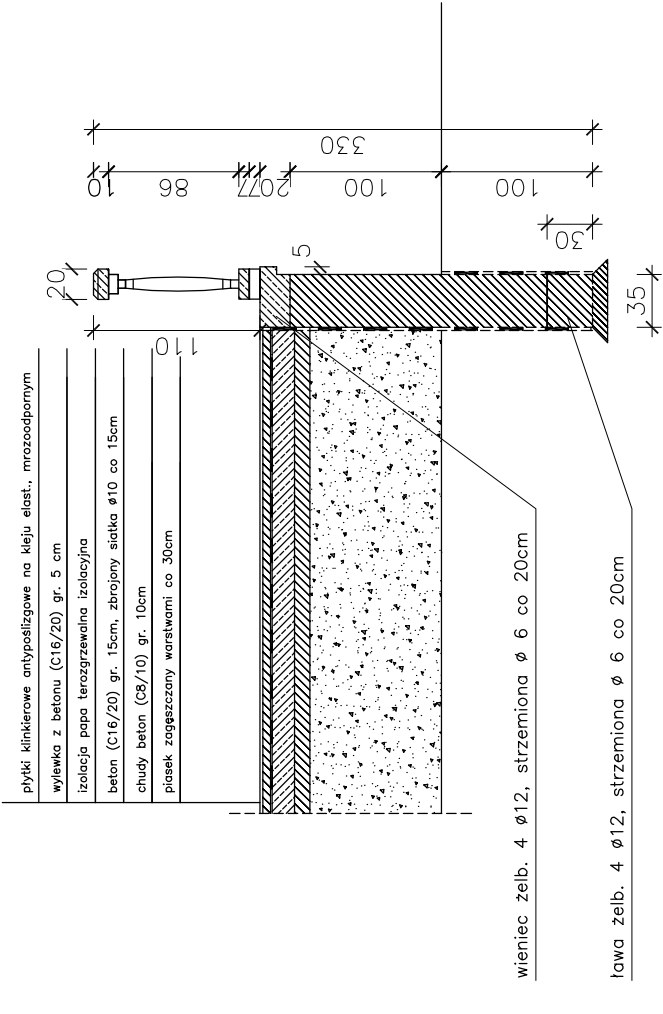


Nazwa i adres obiektu budowlanego: <b>Remont elewacji budynku dworu w PDPS w Czarnowie gm. Pacyna, dz. nr ew. 149/1</b>			
Nazwa rysunku:	Skala:		
<b>Rzut dachu</b>			
<b>1 : 100</b>			
<b>6</b>			
Imię i nazwisko projektanta:	Specjalność i numer uprawnień:	Data:	Podpis:
<b>mgr inż. Tomasz Reszkowski</b>	<b>MAZ/0159/PWOK/03</b>	<b>12.2014r.</b>	

# RZUT TARASU



# PRZEKRÓJ



Nazwa i adres obiektu budowlanego:

**Remont elewacji budynku dworu w PDPS w Czarnowie  
gm. Pacyna, dz. nr ew. 149/1**

Nazwa rysunku:

Rzut i przekrój tarasu

Numer rysunku:

**7**

Imię i nazwisko projektanta:

**mgr inż. Tomasz Reszkowski**

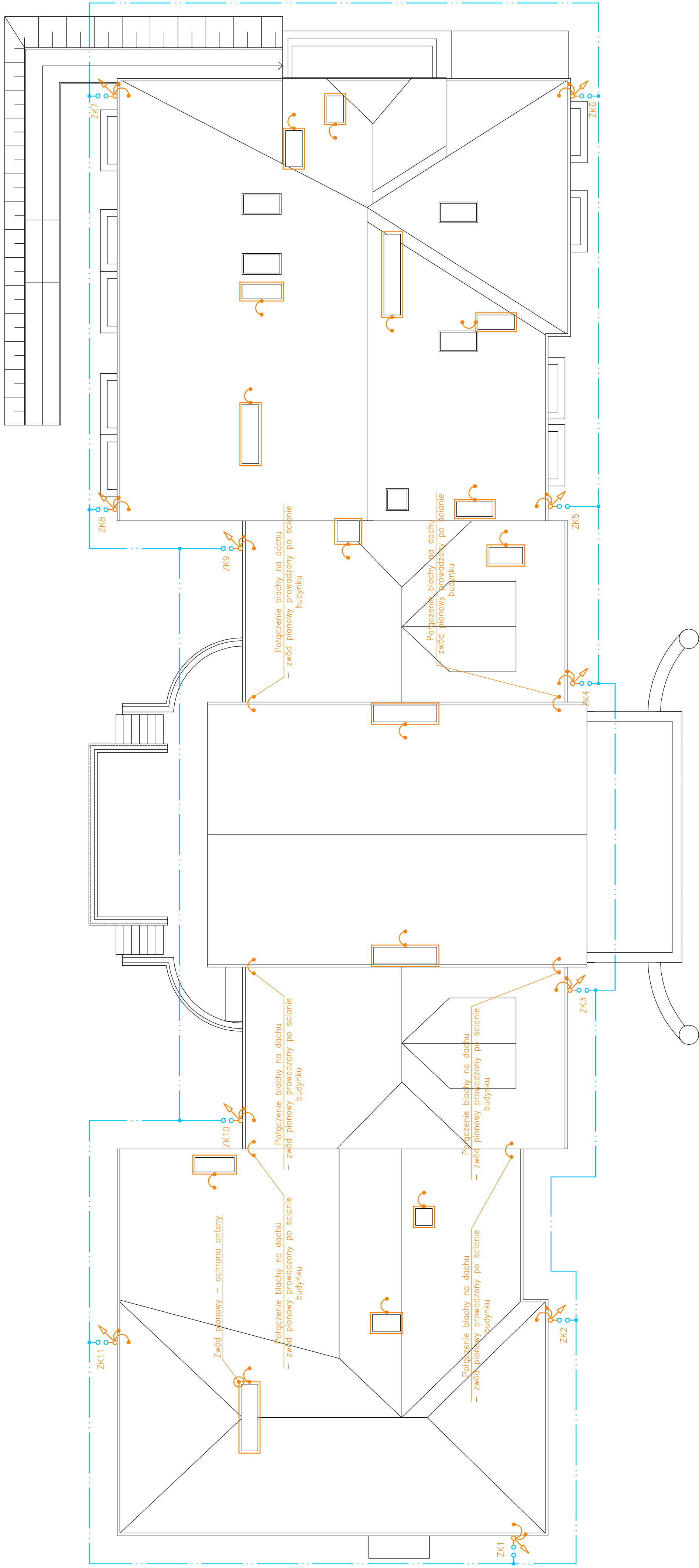
Specjalność i numer uprawnień:

MAZ0159/PWOK/03

Data:

12.2014r.

Podpis:



**OZNACZENIA:**

- Złącza kontrolne
- Przewód odprowadzający DFeZn98
- Połączenie blachy na dachu, zwodów pionowych z blachą oraz rynną drutem FeZn98
- Zwód poziomy DFeZn98
- Uziom powierzchniowy — istniejący

**UWAGI:**

1. Uziomem będzie istniejący uziom otokowy ułożony wokół budynku. W przypadku gdyby wartość uziemienia przekraczała 10om należy wykonać dodatkowe uziomy szpilkowe
2. Złącze kontrolne z uziomem połączyć płaskownikiem FeZn 25x4 porwadzony do poziomu — 50cm w rurze PCV
3. Zwody poziome na dachu zaśpić metalowe poszycie dachu
4. Przewody odprowadzające wykonać drutem stalowym ocynkowanym DFe/Zn98 ułożonym za pomocą uchwyłów naciągowych na ścianie budynku.
5. Wszystkie połączenia podziemne i nadziemne zabezpieczyć antykorozyjnie
6. Wszystkie elementy metalowe na dachu, przyłączyc do instalacji odgromowej
7. Złącza kontrolne instalować na wysokości 1,5m—1,8m
8. Wszystkie metalowe elementy na dachu, rynny polapac do instalacji odgromowej za pomocą złącz skręcanych

Nazwa i adres obiektu budowlanego:  
**Remont budynku PALACU w PDPS w Czarnowie**  
 gm. Pacyna, dz. nr ew. 149/1

Nazwa rysunku:	Skala:	1 : 100	Numer rysunku:	<b>8</b>
Imię i nazwisko projektanta:	Specjalność / numer uprawnień:	Data:	Podpis:	
mgr inż. Wiesław Glodek	109/90	12.2014r.		
mgr inż. Michał Zapędowski	asystent projektanta	12.2014r.		