

Uchwała Nr 460/2021
Zarządu Powiatu Gostynińskiego
z dnia 2021 r.

w sprawie przeprowadzenia konsultacji społecznych projektu „Powiatowej Strategii Rozwiązywania Problemów Społecznych na lata 2021-2027”.

Na podstawie art. 3d ust. 1 ustawy z dnia 5 czerwca 1998 r. o samorządzie powiatowym (t.j. Dz. U. z 2020 r., poz. 920 ze zm.) oraz art. 19 ust. 1 ustawy z dnia 12 marca 2004 r. o pomocy społecznej (t.j. Dz. U. z 2020 r., poz. 1876 ze zm.) oraz uchwały Nr X/48/2019 z dnia 25 czerwca 2019 r. Rady Powiatu Gostynińskiego, Zarząd Powiatu Gostynińskiego uchwala co następuje:

§ 1

Przyjmuje się projekt programu „Powiatowej Strategii Rozwiązywania Problemów Społecznych na lata 2021-2027” i kieruje dokument do konsultacji społecznych, stanowiący załącznik nr 1 do niniejszej uchwały.

§ 2

Ogłasza się przeprowadzenie konsultacji społecznych w sprawie przyjęcia „Powiatowej Strategii Rozwiązywania Problemów Społecznych na lata 2021-2027” z mieszkańcami Powiatu Gostynińskiego w formie formularza elektronicznego stanowiącego załącznik nr 2 do niniejszej uchwały, na stronie internetowej Powiatu/PCPR oraz w siedzibie Powiatu/PCPR w Gostyninie na tablicy ogłoszeń w celu pozyskania opinii.

§ 3

1. Początek biegu terminu konsultacji stanowi dzień ukazania się formularza na stronie internetowej Powiatu/PCPR.
2. Termin zakończenia konsultacji upływa po 21 dniach od dnia ukazania się formularza na stronie internetowej Powiatu/PCPR.

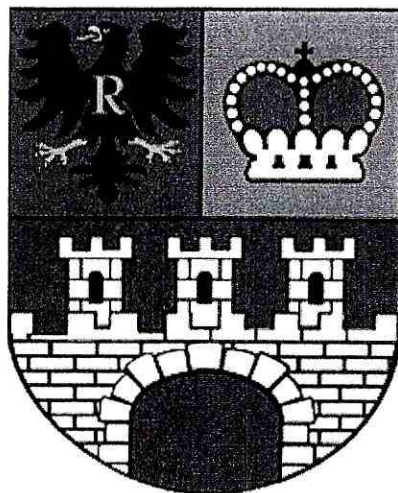
§ 4

Uchwała wchodzi w życie z dniem podjęcia.

Zarząd Powiatu Gostynińskiego

1. Arkadiusz Boruszewski -
2. Maria Wróblewska -
3. Roman Augustyniak -
4. Teresa Russek -
5. Wiesław Wojtalewicz -

Załącznik nr 1
do Uchwały Nr *h20*/2021
Zarządu Powiatu Gostynińskiego
z dnia ... *24.10.2021* ...2021r.



**POWIATOWA STRATEGIA
ROZWIĄZYWANIA PROBLEMÓW
SPOŁECZNYCH
na lata 2021 - 2027**

Spis treści

Wstęp.....	str. 3
Rozdział I Charakterystyka Powiatu Gostynińskiego.....	str. 5
1.1. Sytuacja demograficzna.....	str. 7
1.2. Baza oświatowa, placówki kulturalne i obiekty sportowe	str. 10
1.3. Instytucje pomocy społecznej.....	str. 13
1.4. Opieka zdrowotna nad mieszkańcami powiatu.....	str. 14
1.5. Organizacje pozarządowe	str. 15
Rozdział II Diagnoza problemów społecznych Powiatu Gostynińskiego ...	str. 17
2.1. Bezrobocie.....	str. 19
2.2. Bezradność w sprawach opiekuńczo-wychowawczych.....	str. 28
2.3. Niepełnosprawność.....	str. 35
2.4. Alkoholizm.....	str. 41
2.5. Bezdomność.....	str. 42
2.6. Narkomania.....	str. 43
2.7. Przemoc w rodzinie.....	str. 44
2.8. Bezpieczeństwo.....	str. 47
3.1. Analiza SWOT.....	str. 48
Rozdział III Część strategiczna.....	str. 51
3.1. Cele strategiczne, operacyjne i kierunki działania.....	str. 52
3.2. Monitoring i ewaluacja.....	str. 60
Zakończenie.....	str. 61
Wykaz map, herbów, tabel, wykresów.....	str. 62

WSTĘP

Polityka społeczna, której bazą jest społeczność zamieszkała na terenie powiatu gostynińskiego, określona została dokumentem pod nazwą „Strategia Rozwiązywania Problemów Społecznych”.

Zgodnie z art. 19 ust.1 ustawy z dnia 12 marca 2004 roku o pomocy społecznej (tj. Dz. U. z 2020r., poz. 1876, ze zm.), do zadań własnych powiatu należy opracowanie i realizacja powiatowej strategii rozwiązywania problemów społecznych, ze szczególnym uwzględnieniem programów pomocy społecznej, wspierania osób niepełnosprawnych i innych, których celem jest integracja osób i rodzin z grup szczególnego ryzyka – po konsultacji z właściwymi terytorialnie gminami.

Realizacja zadań postawionych przed pomocą społeczną na poziomie społeczności lokalnej, jak i na poziomie rodziny i jednostki oraz konieczność wypracowania niekonwencjonalnych form pomocy, wymaga systemowego i profesjonalnego diagnozowania problemów społecznych w skali powiatu. W oparciu o uzyskane informacje został przygotowany dokument, który pozwoli na racjonalizację lokalnej polityki społecznej oraz wskaże obszary, które w najbliższym czasie powinny stać się przedmiotem szczególnej troski władz lokalnych. Metodyka opracowania dokumentu pozwoliła zaangażować środowisko lokalne w budowę strategii na najważniejszych etapach, od diagnozy do wdrożenia i realizacji. Przedłożony materiał został opracowany w Powiatowym Centrum Pomocy Rodzinie w Gostyninie w oparciu o dane będące w dyspozycji Powiatowego Centrum Pomocy Rodzinie, Starostwa Powiatowego, Ośrodków Pomocy Społecznej, Powiatowego Urzędu Pracy, Urzędów Gminnych, Komendy Powiatowej Policji, Sądu Rejonowego, Prokuratury Rejonowej, które działają na terenie powiatu.

Niniejsza strategia określa priorytety i cele polityki rozwoju na lata 2021-2027, prowadzonej na terenie Powiatu w zakresie polityki społecznej. Opracowanie strategii było możliwe dzięki współpracy różnych środowisk odpowiedzialnych za przyszłość Powiatu Gostynińskiego.

Fundamentem przedstawionej strategii jest maksymalne wykorzystanie istniejących zasobów i potencjału. Mieszkańcy powiatu, odbiorcy i adresaci strategii powinni mieć możliwość znalezienia się w strefie pozbawionej zagrożeń. Dla bezpieczeństwa socjalnego wymagane jest, bowiem stworzenie takiego systemu zaspokajania potrzeb społecznych, który szybko reaguje na zmiany i adoptuje się do stale zmieniających się warunków społecznych.

Strategia Rozwiązywania Problemów Społecznych

Potencjałem dającym gwarancję poprawnej realizacji założeń strategii jest kadra pomocy społecznej. Jej kwalifikacje, predyspozycje, doświadczenie oraz umiejscowienie pracy w terenie posłużyło właściwej diagnozie i stanowi podstawę skutecznych rozwiązań istniejących trudności.

Kompleksowo opracowana strategia stanowi podstawę skutecznego pozyskiwania zewnętrznych środków finansowych z budżetu państwa i funduszy Unii Europejskiej, na realizację projektów ze sfery społecznej.

Strategia rozwiązywania problemów społecznych jako dokument programowy stanowić będzie podstawę skutecznego zarządzania działaniami z zakresu pomocy społecznej przez samorząd powiatu.

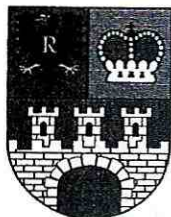
ROZDZIAŁ I

Charakterystyka Powiatu Gostynińskiego

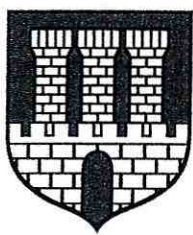
Powiat Gostyniński położony jest w zachodniej części województwa mazowieckiego. Graniczy z powiatem plockim, włocławskim, kutnowskim, sochaczewskim, łowickim. Siedzibą powiatu jest miasto Gostynin. Powiat swoim zasięgiem obejmuje trzy gminy wiejskie tj. Gostynin, Pacyna i Szczawin Kościelny, jedna gmina miejsko-wiejska Miasto i Gmina Sanniki (od 01.01.2018r.) oraz gmina Miasto Gostynin. Powiat swoim zasięgiem obejmuje powierzchnię 615 km². Największą pod względem obszaru jest gmina Gostynin (271 km²), najmniejszą - gmina Pacyna (90 km²).



Herby powiatu i gmin powiatu gostynińskiego.



Powiat Gostynin



Miasto Gostynin



Miasto-Gmina
Sanniki



Gmina Gostynin



Gmina Pacyna



Gmina Szczawin
Kościelny

1.1. Sytuacja demograficzna

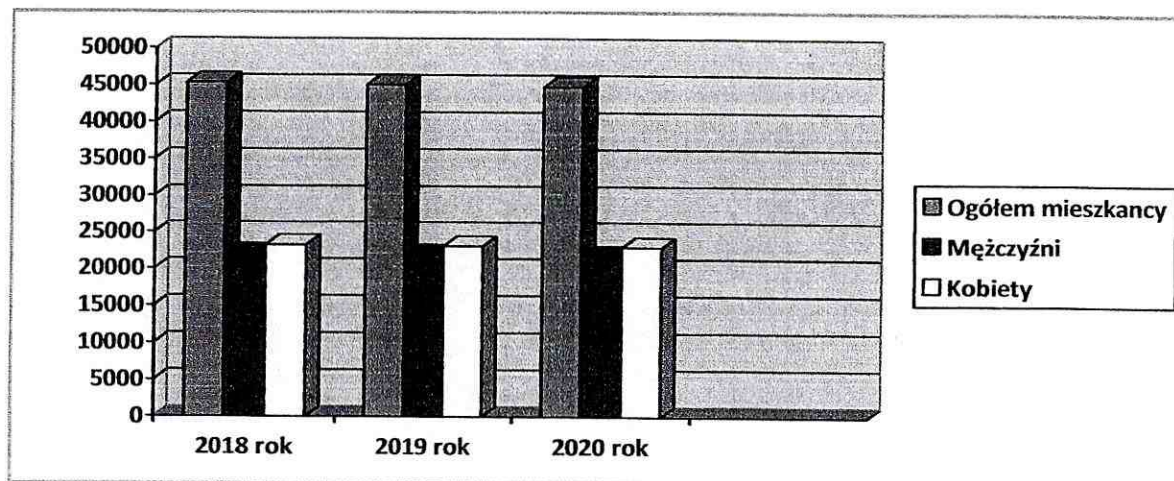
Ludność powiatu gostynińskiego na podstawie danych GUS na dzień 30 czerwca 2020r. wynosiła 44761 osób. Z poniższej tabeli wynika, że w analizowanym okresie sukcesywnie spada liczba ludności w powiecie gostynińskim w 2018 r. liczba mieszkańców wynosiła 45306 osób, w 2019 r. 45060 osoby natomiast w 2020 r. 44761 mieszkańców.

Tabela nr 1 Ludność w powiecie gostynińskim w latach 2018-2020.

Wyszczególnienie	ogółem	mężczyźni	kobiety	Miasto			Wieś		
				razem	mężczyźni	kobiety	razem	mężczyźni	kobiety
Rok 2018									
Powiat Gostynin	45306	22038	23268	20664	9754	10910	24642	12284	12358
m. Gostynin	18666	8819	9847	18666	8819	9847	-	-	-
gm. w. Gostynin	12077	6050	6027	-	-	-	12077	6050	6027
gm. w. Pacyna	3587	1806	1781	-	-	-	3587	1806	1781
gm. m-w. Sanniki	6072	2930	3142	1998	935	1063	4074	1995	2079
gm. w. Szczawin Kościelny	4904	2433	2471	-	-	-	4904	2433	2471
Rok 2019									
Powiat Gostynin	45060	21943	23117	20549	9714	10835	24511	12229	12282
m. Gostynin	18588	8794	9794	18588	8794	9794	-	-	-
gm. w. Gostynin	12066	6041	6025	-	-	-	12066	6041	6025
gm. W. Pacyna	3523	1770	1753	-	-	-	3523	1770	1753
gm. w-m. Sanniki	6017	2912	3105	1961	920	1041	4056	1992	2064
gm. w. Szczawin Kościelny	4866	2426	2440	-	-	-	4866	2426	2440
Rok 2020 stan na 30.06.2020									
Powiat Gostynin	44761	21767	22994	20382	9615	10767	24379	12152	12227
m. Gostynin	18441	8701	9740	18441	8701	9740	-	-	-
gm. w. Gostynin	11990	6002	5988	-	-	-	11990	6002	5988
gm. w. Pacyna	3505	1755	1750	-	-	-	3505	1755	1750
gm. w-m. Sanniki	5991	2898	3093	1941	914	1027	4050	1984	2066
gm. w. Szczawin Kościelny	4834	2411	2423	-	-	-	4834	2411	2423

Źródło: dane GUS.

Wykres nr 1 Mieszkańcy powiatu



W strukturze mieszkańców dominuje płeć żeńska. Procentowa dysproporcja pomiędzy liczbą kobiet i mężczyzn w powiecie gostynińskim w latach 2018-2020 prezentuje się następująco: w 2018 roku wynosiła 51,36% do ogółu mieszkańców powiatu, w 2019 roku wynosiła 51,30% ogółu mieszkańców powiatu, w 2020 roku (stan na 30.06.2020r.) 51,37% ogółu mieszkańców powiatu.

Sytuacja demograficzna w powiecie gostynińskim zaprezentowana w poniższej tabeli wykazuje, iż liczba zgonów w stosunku do liczby urodzeń jest znacznie wyższa. Konsekwencją takiej sytuacji jest malejąca populacja ludności powiatu.

Tabela nr 2 Ludność, ruch naturalny w I półroczu 2020r.

Wyszczególnienie	Ludność	Małżeństwa	Urodzenia	Zgony
Miasto Gostynin	18441	20	64	109
Gmina Gostynin	11990	7	41	64
Gmina Pacyna	3505	3	17	35
Miasto-Gmina Sanniki	5991	4	20	40
Miasto Sanniki	1941	2	2	13
Gmina Sanniki	4050	2	18	27
Gmina Szczawin Kościelny	4834	3	18	21
RAZEM	44761	37	160	269

Źródło: dane GUS

Populację powiatu gostynińskiego stanowi duża z roku na rok powiększająca się grupa mieszkańców w wieku senioralnym (60+) i tak w 2018 roku stanowiła ona 20,70% ogółu mieszkańców, w 2019 roku 21,35% ogółu mieszkańców, w 2020 roku 21,66% ogółu mieszkańców.

Tabela nr 3 Seniorzy w powiecie gostynińskim.

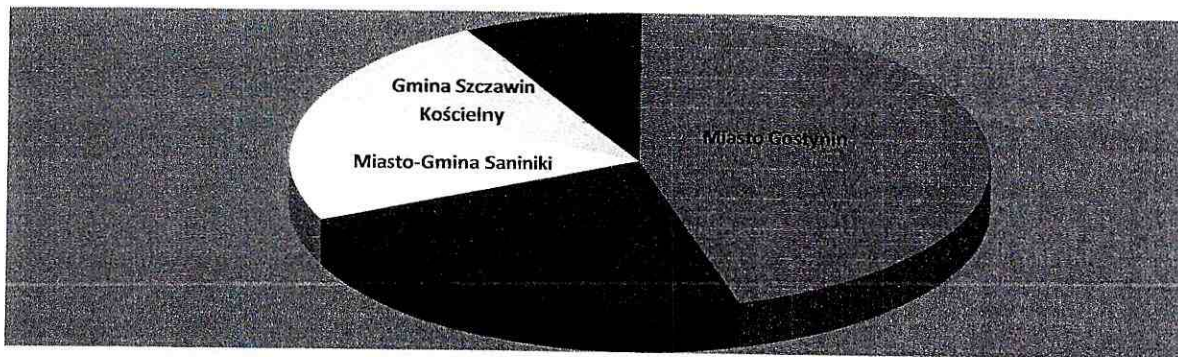
Wyszczególnienie	Rok 2018	Rok 2019	Rok 2020
Miasto Gostynin ogółem w tym:	4175	4311	4396
mężczyźni	1250	1289	1320
kobiety	2925	3022	3076
Gmina Gostynin ogółem w tym:	2130	2186	2195
mężczyźni	719	731	740
kobiety	1411	1455	1455
Miasto-Gmina Sanniki ogółem w tym:	1346	1362	1365

	mężczyźni	441	453	452
	kobiety	905	909	913
Gmina Pacyna ogółem w tym:		810	823	821
	mężczyźni	270	279	274
	kobiety	540	544	547
Gmina Szczawin Kościelny ogółem w tym;		918	931	920
	mężczyźni	308	316	320
	kobiety	610	615	628
Ogółem w powiecie		9379	9622	9697

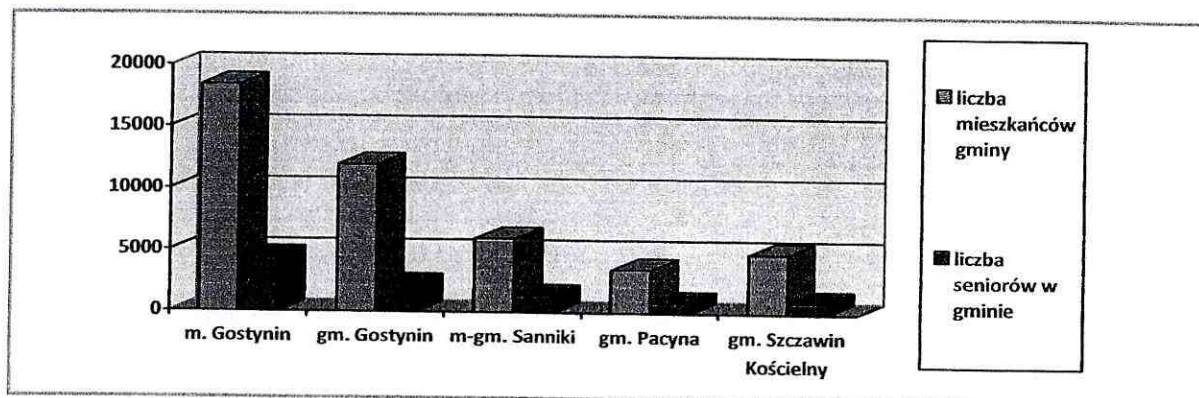
Źródło: dane urzędu miasta i gminy

Najwięcej osób w wieku senioralnym jest na terenie miasta Gostynina i stanowi 45,32% ogółu seniorów w powiecie, najmniej jest w gminie Pacyna 8,47%, gminie Szczawin Kościelny 9,24% i miasto-gmina Sanniki 14,08%, natomiast na terenie gminy Gostynin jest 22,64 % seniorów ogółu seniorów w powiecie gostyńskim.

Wykres nr 2 Seniorzy na terenie poszczególnych gmin w powiecie gostyńskim stan na 30.06.2020r.



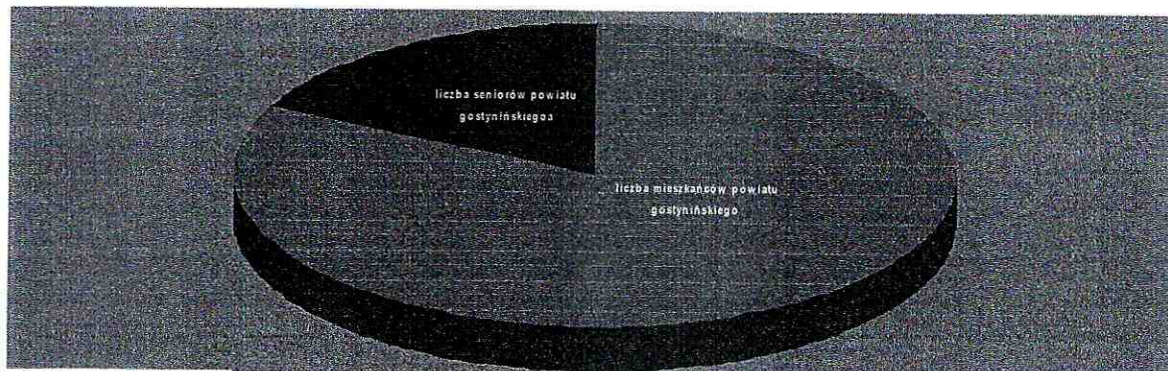
Wykres nr 3 Seniorzy w poszczególnych gminach w powiecie gostyńskim w roku 2020



W odniesieniu do ogólnej liczby mieszkańców w każdej z gmin seniorzy kształtują się następująco, najwięcej seniorów jest na terenie miasta Gostynina 23,84% i gminy

Pacyna 23,42% ogółu mieszkańców w poszczególnych gminach, miasto-gmina Sanniki 22,78%, gmina Gostynin 18,31% i gmina Szczawin Kościelny 19,03%. co przedstawiają powyższe wykresy.

Wykres nr 4 Seniorzy na terenie powiatu gostynińskiego stan na 30.06.2020r.



Powyższy wykres przedstawia seniorów w powiecie gostyniński do ogółu mieszkańców powiatu seniorzy stanowią 21,66% ogółu mieszkańców.

1.2. Baza oświatowa, placówki kulturalne i obiekty sportowe

Szkoły prowadzone przez powiat gostyniński

Tabela nr 4 Szkoły podstawowe specjalne

Lp.	Nazwa szkoły	Liczba uczniów/2020r.
1.	Specjalny Ośrodek Szkolno – Wychowawczy im. Jana Pawła II w Gostyninie w tym: 1. Szkoła Podstawowa nr 2 Specjalna 2. Szkoła Specjalna Przyspasiająca do pracy	47 13
2.	Zespół Szkół i Placówek Specjalnych w Mocarzewie 3. Szkoła Podstawowa Specjalna 1. Szkoła Specjalna Przyspasiająca do pracy	30 16
Łącznie		106

Źródło: dane Starostwa Powiatowego

Tabela nr 5 Szkoły ponadpodstawowe

Lp.	Nazwa szkoły	Liczba uczniów/2020r.
1.	Gostynińskie Centrum Edukacyjne	330
2.	Liceum Ogólnokształcące im. Tadeusza Kościuszki w Gostyninie	416
3.	Zespół Szkół im. Marii Skłodowskiej – Curie w Gostyninie	408
Łącznie		1154

Źródło: dane Starostwa Powiatowego

Na terenie powiatu gostynińskiego funkcjonują ośrodki zapewniające pomoc dzieciom niepełnosprawnym, są to ośrodki wczesnego wspomaganie rozwoju dziecka w wieku od 0 do rozpoczęcia nauki. Celem działania tych ośrodków jest stymulowanie rozwoju dzieci w poszczególnych grupach wiekowych. Poniższa tabela prezentuje ośrodki i liczbę dzieci korzystających w 2020 roku.

Tabela nr 6 Ośrodki wczesnego wspomaganie funkcjonujące w powiecie gostynińskim

Lp.	Nazwa ośrodka	Liczba dzieci/2020r.
1.	Oddział Wczesnego Wspomagania Rozwoju Dziecka przy Szkole Podstawowej Specjalnej nr 2 w Gostyninie	27
2.	Oddział Wczesnego Wspomagania Rozwoju Dziecka przy Szkole Podstawowej Specjalnej w Mocarzewie	18
Łącznie		45

Źródło: dane Starostwa Powiatowego

Tabela nr 7 Ośrodek koordynacyjno-rehabilitacyjno-opiekuńczy funkcjonujący w powiecie gostynińskim

Lp.	Nazwa ośrodka	Liczba dzieci/2020r.
1.	Wiodący Ośrodek Koordynacyjno-Rehabilitacyjno-Opiekuńczy w Specjalnym Ośrodku Szkolno-Wychowawczym im. Jana Pawła II w Gostyninie	27
Łącznie		27

Źródło: dane Starostwa Powiatowego

Placówki oświatowe prowadzone przez samorzady gminne na terenie powiatu gostynińskiego.

Tabela nr 8 Placówki oświatowe

Lp.	Nazwa placówki	Liczba placówek	Liczba uczniów, dzieci/2020r.
1.	Klub malucha	1	30
2.	Przedszkola	7	653
3.	Punkty przedszkolne	4	172
4.	Oddziały przedszkolne	2	130
5.	Szkoły podstawowe	15	3147
Łącznie		29	4132

Źródło: dane Urzędy Gminy

Powiat jako organ prowadzący nadzoruje następujące placówki oświatowe:

1. Gostynińskie Centrum Edukacyjne w Gostyninie - ul. Polna 39, 09-500 Gostynin

w skład, którego wchodzi publiczne szkoły ponadpodstawowe:

- Zasadnicza Szkoła Zawodowa,
- Liceum Ogólnokształcące dla Dorosłych;
- Technikum.

Szkoła posiada własny Internat, Centrum Kształcenia Praktycznego, a także Ośrodek Doksztalcania i Doskonalenia Zawodowego.

2. Zespół Szkół im. Marii Skłodowskiej – Curie w Gostyninie - ul. Kowalska 5, 09-500 Gostynin w skład, którego wchodzą publiczne szkoły ponadpodstawowe:
 - Liceum Ogólnokształcące,
 - Technikum.
3. Liceum Ogólnokształcące im. Tadeusza Kościuszki w Gostyninie - ul. 3-go Maja 15, 09-500 Gostynin
4. Specjalny Ośrodek Szkolno-Wychowawczy im. Jana Pawła II - ul. Krośniewicka 2, 09-500 Gostynin w skład, którego wchodzą szkoły publiczne:
 - Szkoła Podstawowa Specjalna
 - Szkoła Specjalna Przysposabiająca do Pracy
 - Internat
5. Zespół Szkół Specjalnych w Mocarzewie - Mocarzewo 13, gm. Sanniki w skład, którego wchodzą szkoły publiczne:
 - Szkoła Podstawowa Specjalna
 - Szkoła Specjalna Przysposabiająca do Pracy
 - Przedszkole Specjalne
 - Ośrodek Rewalidacyjno-Wychowawczy
 - Internat
6. Poradnia Psychologiczno – Pedagogiczna w Gostyninie - ul. 3-go Maja 43b, 09-500 Gostynin
7. Ośrodki Wczesnego Wspomagania w powiecie gostynińskim:
 - Ośrodek Wczesnego Wspomagania Rozwoju Dziecka przy Szkole Podstawowej Nr 2 Specjalnej w Gostyninie,
 - Oddział Wczesnego Wspomagania Rozwoju Dziecka przy Szkole Podstawowej Specjalnej w Mocarzewie.
8. Ośrodek Koordynacyjno-Rehabilitacyjno-Opiekuńczy w powiecie gostynińskim:
 - Wiodący Ośrodek Koordynacyjno-Rehabilitacyjno-Opiekuńczy w Specjalnym Ośrodku Szkolno-Wychowawczym im. Jana Pawła II w Gostyninie.

Placówki kulturalne i obiekty sportowe w powiecie gostynińskim.

1. Miejskie i Gminne Centra Kultury.
2. Kino SIEMOWIT w Gostyninie.

3. Obiekty sportowe:
 - Stadion Miejski im. Janusza Kusocińskiego w Gostyninie,
 - Hale sportowe,
 - Pływalnia miejska,
 - Skatepark,
 - Orliki i boiska sportowe,
 - Korty tenisowe.
4. Kluby sportowe.
5. Biblioteki.

1.3. Instytucje pomocy społecznej w powiecie gostyńskim.

Tabela Nr 9 Wykaz jednostek i placówek pomocy społecznej w powiecie

L.P	Nazwa	Adres
1.	Powiatowe Centrum Pomocy Rodzinie w Gostyninie	ul. Ozdowskiego 1A 09 – 500 Gostynin
2.	Powiatowy Dom Pomocy Społecznej w Czarnowie dla osób przewlekle psychicznie chorych z filiami w Gostyninie, Rogożewku, Sannikach.	Czarnów 5 09-540 Pacyna
3.	Powiatowy Środowiskowy Dom Samopomocy w Gostyninie	ul. Ozdowskiego 1A 09 – 500 Gostynin
4.	Placówka Opiekuńczo – Wychowawcza „Bratoszewo”.	ul. Zazamcze 26 09 – 500 Gostynin
5.	Placówka Opiekuńczo – Wychowawcza „Dom dla Dzieci”.	ul. Kościuszki 37/2i3 09 – 500 Gostynin
6.	Placówka Opiekuńczo – Wychowawcza typu rodzinnego „Horyzont”	Strzałki 25 09-500 Gostynin
7.	Miejski Ośrodek Pomocy Społecznej W Gostyninie	ul. Parkowa 22 09 – 500 Gostynin
8.	Gminny Ośrodek Pomocy Społecznej w Gostyninie	ul. Parkowa 32 09 – 500 Gostynin
9.	Gminny Ośrodek Pomocy Społecznej w Szczawinie Kościelnym	ul. Jana Pawła II 3 09 – 550 Szczawin Kościelny
10.	Gminny Ośrodek Pomocy Społecznej w Pacynie	ul. Wyzwolenia 7 09 – 541 Pacyna
11.	Miejsko-Gminny Ośrodek Pomocy Społecznej w Sannikach	ul. Wólczyńska 75 09 – 540 Sanniki
12.	Warsztaty Terapii Zajęciowej w Gostyninie	ul. Ozdowskiego 1A 09 – 500 Gostynin

Źródło: dane PCPR

Całodobową opiekę osobom przewlekle psychicznie chorym zapewnia:

1. Powiatowy Dom Pomocy Społecznej w Czarnowie z filiami w Gostyninie, Sannikach i Rogożewku. Dom ten przeznaczony jest dla 250 osób w tym:
 - 70 – dla przewlekle psychicznie chorych mężczyzn – Czarnów

40 – dla przewlekle psychicznie chorych kobiet – Sanniki

50 - dla przewlekle psychicznie chorych kobiet i mężczyzn - Rogożewek

90 - dla przewlekle psychicznie chorych kobiet i mężczyzn - Gostynin

Zapotrzebowanie na usługi specjalistyczne świadczone przez Dom Pomocy Społecznej w Czarnowie utrzymuje się na tym samym poziomie, a tym samym pozwala na pełne wykorzystanie miejsc.

2. Powiatowy Środowiskowy Dom Samopomocy z siedzibą w Gostyninie przy ulicy Ozdowskiego 1A jest ośrodkiem wsparcia pobytu dziennego dla 45 osób przewlekle psychicznie chorych (typ A), dla osób z niepełnosprawnością intelektualną (typ B) i dla osób wykazujących inne przewlekle zaburzenia czynności psychicznych (typ C). Powiatowy Środowiskowy Dom Samopomocy prowadzi różnorodne formy rehabilitacji min: trening funkcjonowania w codziennym życiu, trening umiejętności interpersonalnych rozwiązywania problemów, trening umiejętności komunikacyjnych w tym z wykorzystaniem alternatywnych i wspomagających sposobów porozumiewania się, trening umiejętnego spędzania czasu wolnego, zajęcia ruchowe, dźwiękowe, plastyczne, teatralne, komputerowe, ogrodnicze, zajęcia psychoedukacyjne, edukacyjne, wyrównawcze oraz poradnictwo psychologiczne, które przyczynia się do poprawy sposobu funkcjonowania osób niepełnosprawnych w najbliższym otoczeniu i środowisku lokalnym.
3. Warsztaty Terapii Zajęciowej w Gostyninie funkcjonują od czerwca 2000 roku. WTZ jest placówką wyodrębnioną organizacyjnie i finansowo, prowadzoną przez Rzymsko Katolicką Parafię pw. Świętego Marcina w Gostyninie. Placówka stwarza 40 osobom niepełnosprawnym niezdolnym do podjęcia pracy, a posiadających odpowiednie orzeczenie o stopniu niepełnosprawności, możliwość rehabilitacji społecznej i zawodowej w zakresie pozyskania lub przywracania umiejętności niezbędnych do podjęcia zatrudnienia. Terapia realizowana jest na podstawie indywidualnych programów rehabilitacji i odbywa się w 8 pracowniach (gastronomicznej, komputerowej, krawieckiej, prac stolarskich, lalkarsko-muzycznej z elementami muzykoterapii, artystycznej, ogrodniczo-przyrodniczej, rzemiosł różnych). Istotną rolę odgrywa rehabilitacja medyczna w zakresie usprawniania fizycznego.

1.4. Opieka zdrowotna nad mieszkańcami powiatu gostynińskiego.

Na terenie powiatu funkcjonują jednostki ochrony zdrowia, które zabezpieczają potrzeby zdrowotne mieszkańców powiatu w zakresie specjalistycznej ambulatoryjnej opieki

zdrowotnej i opieki stacjonarnej. Na terenie powiatu działają następujące zakłady opieki zdrowotnej lecznictwa zamkniętego:

1. ARION Med sp. z o.o. Zespół Opieki Zdrowotnej w Gostyninie, Gorzewo, ul. Kruk 5, który świadczy usługi w zakresie lecznictwa specjalistycznego i lecznictwa zamkniętego na poziomie szpitala powiatowego.
2. Wojewódzki Samodzielny Zespół Publicznych Zakładów Opieki Zdrowotnej im. Profesora Eugeniusza Wilczkowskiego Gostynin - Zalesie.
3. Regionalny Ośrodek Psychiatrii Sądowej Gostynin - Zalesie.

Natomiast dostęp do świadczeń lekarskich podstawowej opieki zdrowotnej zapewniają:

1. Niepubliczny Zakład Opieki Zdrowotnej „**Medicus**” w Gostyninie - gdzie realizowane jest poradnictwo specjalistyczno - ambulatoryjne dla miasta i gminy Gostynin.
2. Niepubliczny Zakład Opieki Zdrowotnej „**Medyk**” w Pacynie, do którego należą placówki: w Pacynie, Szczawinie Kościelnym, Trębkach.
3. Niepubliczny Zakład Opieki Zdrowotnej „**Lekarz Rodziny**” w Sannikach.
4. Niepubliczny zakład Opieki Zdrowotnej „**Reh-Med.**” w Sannikach.
5. Niepubliczny Zakład Opieki Zdrowotnej „**Lema-Med.**” w Gostyninie.

Podstawowa opieka zdrowotna stanowi integralną i jednocześnie podstawową część systemu opieki nad pacjentami, mającą na celu m. in. diagnostykę, promocję zdrowia, leczenie oraz rehabilitację.

1.5. Organizacje pozarządowe

Potencjał organizacji pozarządowych działających na terenie naszego powiatu wykonujących zadania na polu pomocy społecznej, gwarantuje możliwość lepszego zaspokajania potrzeb środowisk lokalnych. Szczególne znaczenie ma współpraca z tymi organizacjami w zakresie rozwiązywania problemów społecznych istotnych dla społeczności powiatu.

Tabela nr 10 Wykaz organizacji pozarządowych działających w obszarze pomocy społecznej w latach 2018-2020

Lp.	Nazwa organizacji
1.	Stowarzyszenie Ziemi Gostynińskiej
2.	Stowarzyszenie „ART. ENERGY”
3.	Stowarzyszenie Liderów Kultury
4.	Stowarzyszenie „Dobre Życie”
5.	Stowarzyszenie „Rozwiązanie”

Źródło: dane Starostwa Powiatowego

Na terenie powiatu gostynińskiego działają również inne organizacje pozarządowe:

Tabela nr 11 Wykaz organizacji pozarządowych działających na terenie powiatu gostynińskiego w latach 2018-2020

Lp.	Nazwa organizacji
1.	Ochotnicze Straże Pożarne
2.	Koła Gospodyń Wiejskich
3.	Stowarzyszenie Przyjaciół szkoły w Lucieniu
4.	Stowarzyszenie „Przyjaciół Ziemi soleckiej” Solec
5.	Kluby sportowe
6.	VARIOUS VOICES
7.	Stowarzyszenie Rozwoju Wsi Barcik
8.	Klub Wędkarski „LIN”
9.	Stowarzyszenie Sołtysów Gminy Gostynin
10.	Stowarzyszenie Ziemi Gostynińskiej
11.	Stowarzyszenie Ochrony Środowiska
12.	Stowarzyszenie „ART ENERGY”
13.	Stowarzyszenie Liderów Kultury
14.	ARCE CANTORES Gostynińskie Stowarzyszenie Śpiewacze
15.	Stowarzyszenie Wspierania Inicjatyw Społecznych Mieszkańców Czyżewa
16.	Stowarzyszenie Miłośników Muzyki „Teraz Jazz”
17.	Stowarzyszenie „Razem możemy więcej”
18.	Stowarzyszenie „Mieszkańców Starego Barcika”
19.	Klub sportowy „Szopen” Sanniki

Źródło: dane Starostwa Powiatowego

ROZDZIAŁ II

Diagnoza problemów społecznych Powiatu Gostynińskiego

Zgodnie z ustawą o pomocy społecznej pomoc społeczna jest instytucją polityki społecznej państwa, mającą na celu umożliwienie osobom i rodzinom przezwycięzenie trudnych sytuacji życiowych, których nie są one w stanie pokonać, wykorzystując własne uprawnienia, zasoby i możliwości.

Pomoc społeczna wspiera osoby i rodziny w wysiłkach zmierzających do zaspokojenia niezbędnych potrzeb i umożliwia im życie w warunkach odpowiadających godności człowieka. W/w ustawa stanowi o tym, iż pomocy udziela się osobom i rodzinom w szczególności z powodu: ubóstwa, sieroctwa, bezdomności, bezrobocia, niepełnosprawności, długotrwałej lub ciężkiej choroby, przemocy w rodzinie, potrzeby ochrony ofiar handlu ludźmi, potrzeby ochrony macierzyństwa lub wielodzietności, bezradności w sprawach opiekuńczo-wychowawczych i prowadzenia gospodarstwa domowego, zwłaszcza w rodzinach niepełnych lub wielodzietnych, trudności w integracji cudzoziemców, którzy uzyskali status uchodźcy, trudności w przystosowaniu się do życia po zwolnieniu z zakładu karnego, alkoholizmu lub narkomanii, zdarzeń losowych i sytuacji kryzysowych, klęski żywiołowej lub ekologicznej. Pomoc ta może być udzielana ze środków budżetowych państwa, samorządów, organizacji pozarządowych.

Za realizację zadań z zakresu pomocy społecznej na terenie poszczególnych gmin powiatu gostynińskiego odpowiedzialne są ośrodki pomocy społecznej, które z roku na rok zwiększają liczbę przyznawanej pomocy.

Identyfikując problemy społeczne na terenie naszego powiatu oparto się na kategoriach problemów społecznych z powodu których uzyskać można wsparcie systemu pomocy społecznej. Problemy określono bazując na danych udostępnionych przez instytucje funkcjonujące na terenie powiatu gostynińskiego.

Liczba rodzin korzystających z systemu pomocy społecznej w poszczególnych gminach powiatu, w latach 2018 - 2020 kształtowała się następująco:

Tabela nr 12 Powody ubiegania się o świadczenia z pomocy społecznej na terenie powiatu gostyńskiego w latach 2019-2020

Wyszczególnienie	Miasto Gostynin		Gmina Gostynin		Gmina Szczawin Kościelny		Gmina Pacyna		Miasto-Gmina Sanniki	
	Liczba rodzin									
	2019	2020	2019	2020	2019	2020	2019	2020	2019	2020
Ubóstwo	422	419	279	32	24	35	36	37	67	60
Bezradność w sprawach opiekuńczo-wychowawczych	99	98	2	2	0	0	11	8	26	5
Bezrobocie	314	306	176	152	52	50	30	36	39	25
Niepełnosprawność	276	263	107	94	40	32	35	35	30	26
Bezdomność	13	17	7	5	0	0	1	1	1	1
Alkoholizm	24	22	1	1	0	1	8	8	0	0
Narkomania	2	5	0	1	0	0	0	0	0	0
Przemoc domowa	4	0	1	0	0	0	0	1	0	0

Źródło: dane ośrodków pomocy społecznej

Tabela nr 13 Liczba rodzin korzystających z pomocy społecznej w powiecie gostyńskim w latach 2018-2020.

Wyszczególnienie	Liczba rodzin korzystających z pomocy społecznej			Liczba osób łącznie w rodzinach		
	2018	2019	2020	2018	2019	2020
Gmina Pacyna	88	88	87	218	222	240
Gmina Szczawin Kościelny	108	109	94	273	255	213
Gmina Gostynin	351	330	292	975	865	703
Miasto-Gmina Sanniki	166	139	111	434	306	228
Miasto Gostynin	634	604	585	1180	1073	1020
Powiat ogółem	1347	1270	1169	3080	2721	2404

Źródło: dane ośrodków pomocy społecznej

Z powyższego zestawienia wynika, iż następuje niewielki, lecz systematyczny spadek liczby rodzin korzystających z różnych form wsparcia z ośrodków pomocy społecznej i tak w 2018 r. – 1347, 2019 r. – 1270, a w 2020 r. – 1169 rodzin. Rozpatrując zatem korzystających z pomocy społecznej w szerokim spektrum działań jakie oferowane są przez instytucje pomocy społecznej, tj. wsparcie finansowe, świadczeniach w naturze, usługi, praca socjalna oraz specjalistyczne poradnictwo, dostrzegamy, że nie powiększyła się w omawianym okresie liczba osób i rodzin korzystających z pomocy społecznej.

Czynnikiem, który w dużym stopniu przyczynił się do poprawy sytuacji materialnej gospodarstw domowych były: wzrost wynagrodzeń, spadek bezrobocia oraz Program „Rodzina 500+” realizowany w Polsce od 1 kwietnia 2016r., mający za zadanie pomoc rodzinom w wychowaniu dzieci poprzez comiesięczne świadczenia wychowawcze.

2.1. Bezrobocie

Bezrobocie w Powiecie Gostynińskim jest zjawiskiem, które dotyka szerokie kręgi społeczne. Straty i skutki społeczne, które powoduje, są trudne do oszacowania. Brak pracy, przejście na zasiłek dla osób bezrobotnych, z kolei jego utrata i ostatecznie korzystanie z pomocy społecznej prowadzi do ubóstwa ze wszystkimi tego konsekwencjami.

W powiecie gostynińskim liczba osób bezrobotnych ogółem według stanu na koniec grudnia 2020 r. wynosiła 2378 i była wyższa o 358 osób w porównaniu do końca 2019 r., natomiast w stosunku do grudnia 2018 r. bezrobocie było niższe o 146 osób.

Tabela nr 14 Osoby bezrobotne w powiecie gostynińskim w latach 2018-2020.

Wyszczególnienie		Rok 2018	Rok 2019	Rok 2020
Ogółem bezrobotni		2524	2020	2378
Miasto Gostynin	ogółem	929	780	917
	w tym z prawem do zasiłku	151	166	150
Gmina Gostynin	ogółem	824	624	750
	w tym z prawem do zasiłku	127	117	128
Gmina Sanniki	ogółem	279	207	240
	w tym z prawem do zasiłku	39	28	37
Gmina Pacyna	ogółem	164	141	170
	w tym z prawem do zasiłku	18	20	25
Gmina Szczawin Kościelny	ogółem	328	268	301
	w tym z prawem do zasiłku	63	37	51

Źródło: dane PUP

Liczba bezrobotnych zarejestrowanych w Powiatowym Urzędzie Pracy w Gostyninie na dzień 31 grudnia 2020 r. wynosiła 2378 osób, w porównaniu do końca 2019 r. liczba osób bezrobotnych wzrosła o 358 osób co stanowi 15,05%. Stopa bezrobocia wyliczona przez GUS w powiecie gostynińskim grudzień 2020r. wynosiła 13,8% w porównaniu do końca grudnia 2019 r. zwiększyła się o 1,9% .

Tabela nr 15 Osoby bezrobotne w powiecie gostynińskim w latach 2019-2020.

Liczba osób bezrobotnych posiadających prawo do zasiłku		
Rok 2018	Rok 2019	Rok 2020
398	368	391
Liczba osób bezrobotnych bez prawo do zasiłku		
Rok 2018	Rok 2019	Rok 2020
2126	1652	1987

Źródło: dane PUP w Gostyninie

W ustawie z dnia 20 kwietnia 2004 r. o promocji zatrudnienia i instytucjach rynku pracy zapisane jest, że prawo do zasiłku przysługuje bezrobotnemu zarejestrowanemu w Powiatowym Urzędzie Pracy, jeżeli nie ma dla niego propozycji odpowiedniej pracy, propozycji stażu, przygotowania zawodowego dorosłych, szkolenia, prac interwencyjnych lub robót publicznych oraz jeżeli w okresie 18 miesięcy bezpośrednio poprzedzających dzień zarejestrowania łącznie przez okres co najmniej 365 dni.

W powiecie gostynińskim na dzień 31.12.2020 r. ogólna liczba osób zarejestrowanych wynosiła 2378 z czego 391 to osoby z prawem do zasiłku. Najwięcej osób bezrobotnych było na terenie miasta Gostynina 917 osoby co stanowi 38,56 % ogółu zarejestrowanych.

Poniższy wykres przedstawia strukturę osób bezrobotnych w tym posiadających prawo do zasiłku w latach 2018-2020.

Wykres nr 5 Struktura osób bezrobotnych z prawem do zasiłku w latach 2018-2020.

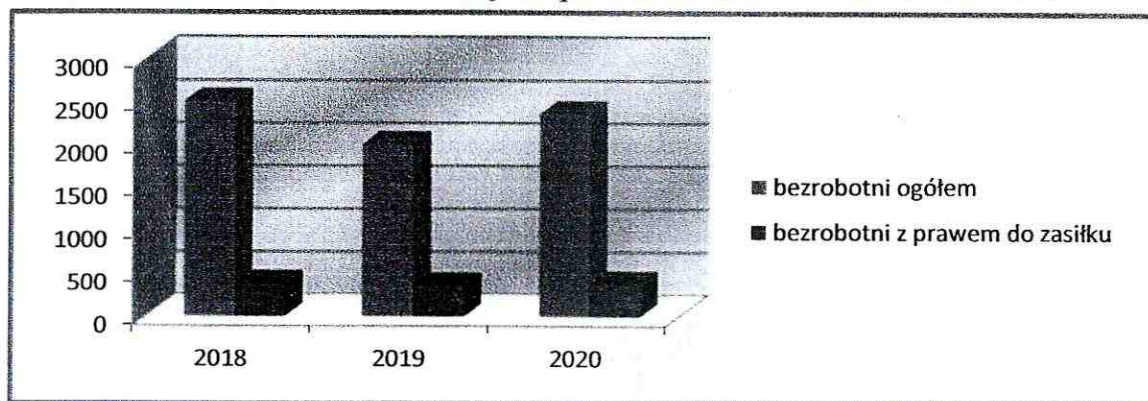
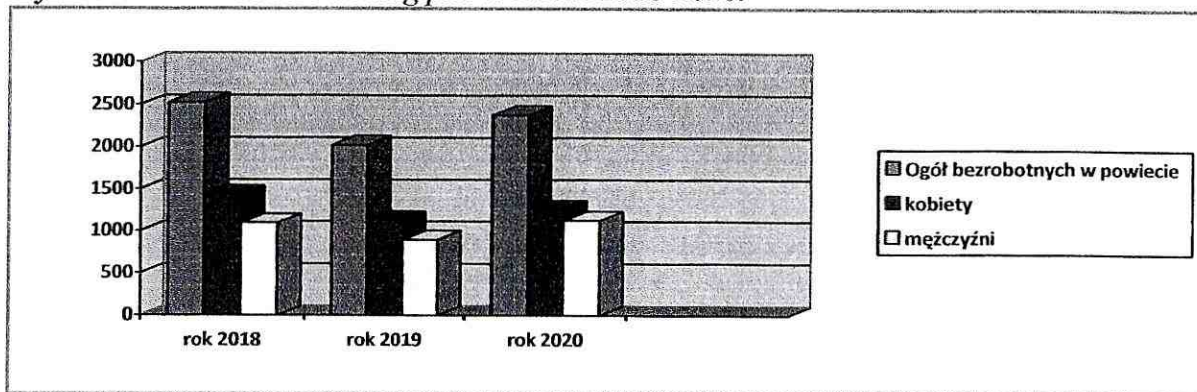


Tabela nr 16 Bezrobocie według płci w latach 2018-2020

Wyszczególnienie	Rok 2018	Rok 2019	Rok 2020
Bezrobotni ogółem w tym:	2524	2020	2378
kobiety	1428	1126	1254
mężczyźni	1096	894	1124

Zródło: dane PUP w Gostyninie

Wykres nr 6 Bezrobocie według płci w latach 2018-2020.



W powiecie gostynińskim w latach 2018-2020 w ogólnej liczbie bezrobotnych przeważają kobiety. W roku 2018 bezrobotne kobiety stanowiły 56,58% ogółu bezrobotnych w 2019 roku 55,74% ogółu bezrobotnych, w 2020 roku 52,73% ogółu bezrobotnych, co stanowi tendencję spadkową.

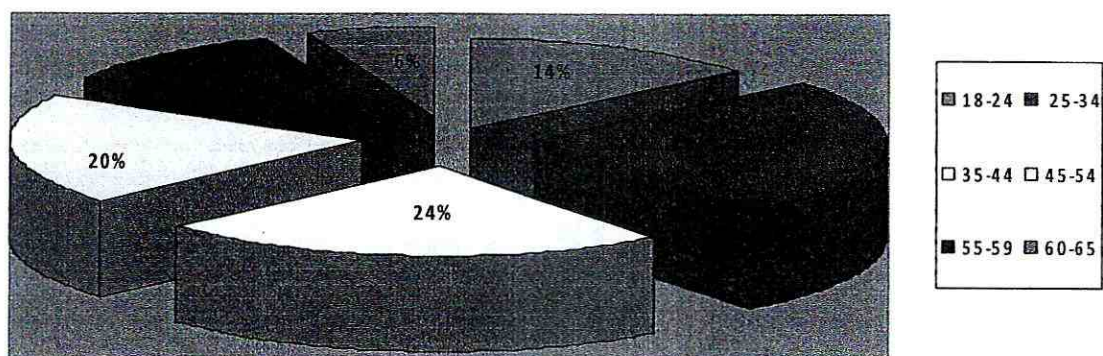
Na przestrzeni lat 2018-2020 najliczniejszą grupę stanowili bezrobotni w wieku 25-34 lata, natomiast najmniej osób bezrobotnych było w przedziale wiekowym 60-65 lat. Największy wzrost w 2020 r. w stosunku do 2018 r. miał miejsce w grupie wiekowej 18-24 lat 38 osób, natomiast najmniejszy wzrost w analogicznym okresie był w grupie wiekowej 60-65 lat 14 osób.

Tabela nr 17 Bezrobocie według wieku w latach 2018-2020

Grupy wiekowe ogółem	Rok 2018	Rok 2019	Rok 2020
18-24	292	226	330
25-34	686	500	606
35-44	599	490	567
45-54	513	412	475
55-59	307	257	259
60-65	127	135	141

Zródło: dane PUP w Gostyninie

Wykres nr 7 Struktura bezrobocia według grup wiekowych w 2020 r.



Bezrobotni wg wykształcenia.

Ważną cechą określającą szansę bezrobotnych na pozyskanie pracy jest wykształcenie. W trudnej sytuacji na rynku pracy znajdowały się osoby o niskich kwalifikacjach. W roku 2020 najczęściej osób zarejestrowanych jako bezrobotne posiadało wykształcenie gimnazjalne i poniżej. Stanowili oni **35,20%** ogółu bezrobotnych.

Tabela nr 18 Bezrobocie według poziomu wykształcenia w latach 2018-2020

Poziom wykształcenia	Liczba bezrobotnych	Rok 2018	Rok 2019	Rok 2020
Wyższe	Ogółem	240	205	226
	w tym: kobiety	188	158	175
Policealne i średnie zawodowe	Ogółem	485	400	507
	w tym: kobiety	318	255	303
Średnie ogólnokształcące	Ogółem	305	250	288
	w tym: kobiety	237	184	202
Zasadnicze zawodowe	Ogółem	598	451	520
	w tym: kobiety	283	197	222
Gimnazjalne i poniżej	Ogółem	896	714	837
	w tym: kobiety	402	332	352

Źródło: dane PUP w Gostyninie

Bezrobotni wg stażu pracy.

W najgorszej sytuacji ze względu na brak doświadczenia zawodowego są bezrobotni, którzy chcą podjąć pierwszą pracę oraz bezrobotni ze stażem do 1 roku. Grupa ta była najliczniejsza i stanowiła **36,1 %** ogółu bezrobotnych.

Tabela nr 19 Bezrobocie według poziomu wykształcenie w latach 2018-2020

staż pracy	liczba bezrobotnych w końcu IV kwartału 2019	w %	liczba bezrobotnych w końcu IV kwartału 2020	w %
do 1 roku	379	18,8	484	20,4
od 1-5 lat	479	23,7	601	25,3
od 5-10 lat	347	17,2	368	15,5
od 10-20 lat	308	15,2	330	13,9
od 20-30 lat	169	8,4	154	6,5
30 i więcej	58	2,9	67	2,8
bez stażu	280	13,9	374	15,7
	2020	100	2378	100

Źródło: dane PUP w Gostyninie

Na kształtowanie się sytuacji na lokalnym rynku pracy wpływ ma w dużej mierze sezonowość (okresowość) działalności takich jak rolnictwo, turystyka, budownictwo, bezpośrednio lub pośrednio uzależnionych od warunków klimatycznych. Sezonowy charakter ma również bezrobocie absolwentów.

Bezrobocie w powiecie gostyńskim znacznie spada wiosną, kiedy rozpoczynają się prace w rolnictwie, w budownictwie, turystyce i znacznie wzrasta od jesieni, kiedy rejestrują się na dużą skalę absolwenci oraz osoby po zakończeniu prac sezonowych.

W trudnej sytuacji na rynku pracy znajdują się absolwenci liceów ogólnokształcących, nie posiadający przygotowania do wykonywania pracy w żadnym zawodzie. Osoby te w celu nabycia umiejętności praktycznych do pracy kierowani są najczęściej do pracodawców w celu odbycia stażu.

Sytuacja na rynku pracy dla absolwentów szkół policealnych oraz średnich zawodowych jest również trudna. Pracodawcy składający zapotrzebowanie na dane stanowiska często zastrzegają, że poszukiwany kandydat może legitymować się wykształceniem średnim, pod warunkiem posiadania stażu pracy w zawodzie. W przypadku braku praktyki, pracodawcy preferują kandydatów z wykształceniem wyższym.

Unowocześnienie technik produkcji oraz podnoszenie standardów usług w firmach powoduje podwyższenie wymagań stawianych kandydatom do pracy, w tym przypadku wzrastają szanse osób wykształconych i podnoszących kwalifikacje.

Z powodu bezrobocia rodziny są zmuszone do korzystania i wsparcia z pomocy społecznej. Na przełomie 2018 – 2020 z tej formy pomocy skorzystało 936 rodziny w których

przebywał 2712 osób. Pomimo zauważalnego spadku osób korzystających ze wsparcia, powyższy problem pozostaje nie rozwiązany, należy zatem podejmować działania o szerokim zasięgu w kierunku jego zminimalizowania, a w dalszej przyszłości wyeliminowania.

Poniższa tabela przedstawia dane dotyczące rodzin korzystających z pomocy społecznej z powodu bezrobocia w latach 2018-2020.

Tabela nr 20 Liczba rodzin korzystających z pomocy społecznej z powodu bezrobocia w powiecie gostyńskim w latach 2018-2020.

Wyszczególnienie	Liczba rodzin korzystających z pomocy społecznej			Liczba osób łącznie w rodzinach		
	2018	2019	2020	2018	2019	2020
Miasto Gostynin	14	13	17	15	13	18
Gmina Gostynin	207	178	152	652	567	452
Miasto-Gmina Sanniki	38	39	25	99	92	46
Gmina Pacyna	32	30	36	105	98	120
Gmina Szczawin Kościelny	53	52	50	149	146	140
Powiat ogółem	344	312	280	1020	916	776

Źródło: dane ośrodków pomocy społecznej

Brak zatrudnienia negatywnie wpływa nie tylko na ekonomiczną kondycję rodzin, ale także na pozamaterialne kwestie życia rodzinnego. Przymusowe pozostawanie bez pracy oraz niemożność znalezienia ponownego zatrudnienia powoli i systematycznie pozbawiają człowieka poczucia własnej wartości. Stres i utrata stabilizacji powodują często niemożność podejmowania racjonalnych, a niekiedy jakichkolwiek decyzji. Pojawia się apatia i zniechęcenie. Okres bezrobocia oznacza radykalną zmianę rozkładu czasu w ciągu dnia. W zmianie trybu życia ujawnia się tradycyjny podział obowiązków na kobiece i męskie.

Bezrobotni mężczyźni często sięgają po używki, głównie w celu rozładowania stresu. Osoby o niewielkich szansach na rynku pracy (brak kwalifikacji, zaawansowany wiek) dostrzegają raczej nadmiar wolnego czasu i rodzące się przygnębienie, a rozczarowanie lub stres leczą alkoholem lub nikotyną. Bardziej aktywnie i twórczo starają się wykorzystać swój czas ci bezrobotni, którzy dostrzegają szansę poprawy swojej pozycji na rynku pracy (młodzi, posiadający poszukiwany zawód lub gotowi do przekwalifikowania się).

Złe warunki materialne są jednym z głównych czynników wywołujących stany depresyjne związane z poczuciem braku stabilności i bezpieczeństwa socjalnego. Niskiej kondycji psychosomatycznej towarzyszy w szczególności wzrost zapadalności na niektóre choroby tj. nerwice, choroby serca, choroby psychiczne itp.

Wykształcenie, co jest zrozumiałe, jeszcze bardziej niż płeć i wiek różnicuje sytuację bezrobotnego na rynku pracy. Wśród bezrobotnych dominują osoby z wykształceniem gimnazjalnym i podstawowym. Drugie miejsce zajmują osoby z wykształceniem zasadniczym zawodowym. Bezrobotni posiadający wykształcenie wyższe stanowią najniższy odsetek wśród bezrobotnych.

Z doświadczeń pracowników socjalnych wynika, że bezpośrednim i najbardziej widocznym skutkiem bezrobocia jest obniżenie standardu materialnego rodziny, co wręcz wymusza konieczność korzystania z pomocy społecznej. Mniej widoczne, lecz nie mniej zagrażające spójności rodziny są skutki psychologiczne bezrobocia. Bezrobocie powoduje bowiem zmianę sytuacji społecznej i emocjonalnej całej rodziny, zarówno dorosłych jak i dzieci. Częstym zjawiskiem jest izolacja społeczna - ograniczone zostają kontakty interpersonalne wszystkich członków rodziny bezrobotnego zarówno ze znajomymi, jak i z dalszą rodziną. Bezrobocie wpływa także niekorzystnie na układ stosunków wewnątrzrodzinnych, przy czym okazuje się, że bezrobocie mężczyzn ma znacznie bardziej negatywne skutki dla rodziny niż bezrobocie kobiet. Bezrobotny mężczyzna doświadcza silnej frustracji, obniżenia swojej pozycji w rodzinie, utraty autorytetu, które to doznania powodują bezradność, apatię, sięganie po alkohol.

Poradnictwo zawodowe i informacja zawodowa.

Doradztwo zawodowe i informacja zawodowa polegają na pomocy bezrobotnym i innym osobom poszukującym pracy w wyborze odpowiedniego zawodu i miejsca zatrudnienia.

Doradztwo zawodowe jest świadczone w formie porad indywidualnych i grupowych oraz informacji zawodowej indywidualnej i grupowej.

Poradnictwo indywidualne polega na określeniu w czasie rozmowy z doradcą zawodowym potencjału zawodowego klienta, zainteresowań, zdolności i umiejętności oraz dalszego planu rozwoju zawodowego.

W trakcie poradnictwa grupowego wraz z innymi członkami grupy z pomocą doradcy zawodowego definiuje się problemy zawodowe klientów i wspólnie określa możliwe sposoby ich rozwiązywania.

Informacja zawodowa indywidualna i grupowa, obejmuje informację o zawodach, czyli jakie czynności są wykonywane w zawodach, jakie wymagania psychologiczne i fizyczne należy spełnić, aby móc wykonywać zawód, jakie są szanse zatrudnienia i płacy oraz o instytucjach szkoleniowych, edukacyjnych, w których można zdobyć zawód lub podnieść kwalifikacje.

Powiatowy Urząd Pracy w Gostyninie zatrudnia 2 doradców zawodowych. Poradnictwo zawodowe realizowane jest w formie porad indywidualnych i grupowych.

Tabela nr 21 *Poradnictwo zawodowe dla mieszkańców powiatu gostynińskiego w latach 2018-2020*

Rok	Porady indywidualne	Informacja zawodowa grupowa
2018	316 porad	127 osób
2019	285 porad	273 osób
2020	294 porad	0 osób

Źródło: dane PUP Gostynin

Projekty realizowane przez Powiatowy Urząd Pracy w Gostyninie.

Poniżej zamieszczona tabela przedstawia programy realizowane przez Powiatowy Urząd Pracy w Gostyninie na rzecz osób bezrobotnych.

Tabela nr 22 *Projekty EFS realizowane przez PUP w Gostyninie w latach 2018-2020*

Rok realizacji projektu	Opis projektu
2018	Aktywizacja osób w wieku 30 lat i powyżej pozostających bez pracy w powiecie gostynińskim.
2018-2019	Aktywizacja osób młodych pozostających bez pracy w powiecie gostynińskim.
2019-2020	Aktywizacja osób młodych pozostających bez pracy w powiecie gostynińskim.
2020	Aktywizacja osób w wieku 30 lat i powyżej pozostających bez pracy w powiecie gostynińskim. Aktywizacja osób młodych pozostających bez pracy w powiecie gostynińskim.

Źródło: dane PUP

Kierunki wsparcia rynku pracy w powiecie gostynińskim.

Powiatowy Urząd Pracy w Gostyninie podejmuje działania, których głównym celem jest promocja zatrudnienia, łagodzenie skutków bezrobocia oraz aktywizacja zawodowa ze szczególnym uwzględnieniem osób będących w szczególnej sytuacji na rynku pracy, które napotyka największe trudności i bariery na rynku pracy, co powoduje, że bardziej niż inne grupy narażone są na wykluczenie społeczne.

W praktyce działania koncentrują się na realizacji usług rynku pracy nie angażujących środków finansowych oraz na inicjowaniu, organizowaniu i finansowaniu usług i instrumentów rynku pracy w ramach środków Funduszu Pracy oraz Europejskiego Funduszu Społecznego.

Tworzenie nowych miejsc pracy.

Własna firma staje się współcześnie coraz atrakcyjniejszą formą realizacji kariery zawodowej i życiowej. Pomoc bezrobotnym w rozpoczęciu działalności gospodarczej jest ważnym i jednym z najskuteczniejszych i najbardziej efektywnych sposobów rozwiązywania problemu bezrobocia. Finansowe wsparcie działalności gospodarczej ze środków publicznych przyczynia się do powstania nowych mikroprzedsiębiorstw. Część z nich w dalszej perspektywie rozwijając się, tworzy kolejne nowe miejsca pracy, co powoduje pozytywne zmiany na rynku pracy.

Zachętą do zakładania nowych firm są przyznane przez PUP przedsiębiorczym bezrobotnym jednorazowo środków na podjęcie działalności gospodarczej ze środków Funduszu Pracy, jak również z Europejskiego Funduszu Społecznego. W wyniku podejmowanych działań co roku zwiększa się liczba bezrobotnych podejmujących działalność gospodarczą.

Wsparcie przedsiębiorców.

Tworzenie miejsc pracy jest bardzo kosztownym przedsięwzięciem, dlatego też ważna jest finansowa pomoc publiczna przedsiębiorcom w tym zakresie. Z kontaktów pośrednika z pracodawcami oraz prowadzonego rejestru pracodawców zainteresowanych subsydiowanymi formami aktywizacji osób bezrobotnych wynika, że w Powiecie Gostynińskim obserwuje się duże zainteresowanie tworzeniem nowych miejsc pracy przy pomocy środków publicznych.

Pracodawcy mającemu możliwość skorzystania z tego rodzaju wsparcia łatwiej jest podjąć decyzję dotyczącą zatrudnienia pracownika. Pomoc taka spowoduje długofalowy, trwały efekt w postaci powstania nowego miejsca pracy oraz zatrudnienia osób bezrobotnych z terenu powiatu zarejestrowanych w PUP Gostynin.

Do nich adresowane są instrumenty w postaci refundacji ze środków Funduszu Pracy kosztów wyposażenia lub doposażenia stanowisk pracy dla skierowanych bezrobotnych, czy dofinansowywania części kosztów wynagrodzenia oraz składek na ubezpieczenie

społeczne ponoszonych przez pracodawców w związku z zatrudnieniem skierowanych przez PUP osób bezrobotnych w ramach prac interwencyjnych.

W wyniku podejmowanych działań zwiększa się liczba nowych miejsc pracy oraz bezrobotnych podejmujących zatrudnienie.

2.2. Bezradność w sprawach opiekuńczo - wychowawczych

Znaczącą część klientów systemu pomocy społecznej stanowią rodziny z trudnościami opiekuńczo - wychowawczymi. Najczęściej niezaradność rodziny w opiece i wychowaniu dzieci łączy się z innymi dysfunkcjami takimi jak: uzależnienia, długotrwałe bezrobocie, śmierć któregoś z rodziców, przemoc domowa, problemy w pełnieniu ról rodzicielskich, małżeńskich, zawodowych wyrażające się m.in. w postaci niedojrzałości emocjonalnej.

Bezradność w sprawach opiekuńczo-wychowawczych jest podstawą do objęcia rodziny pomocą społeczną.

Tabela nr 23 Liczba rodzin korzystających z pomocy społecznej z powodu bezradności w sprawach opiekuńczo-wychowawczych w powiecie gostyńskim w latach 2018-2020.

Wyszczególnienie	Liczba rodzin korzystających z pomocy społecznej			Rodziny niepełne			Rodziny wielodzietne		
	2018	2019	2020	2018	2019	2020	2018	2019	2020
Miasto Gostynin	106	99	98	84	79	79	23	21	21
Gmina Gostynin	9	2	2	2	1	1	7	1	1
Miasto-Gmina Sanniki	37	26	5	18	12	2	19	14	1
Gmina Pacyna	15	11	8	7	5	4	3	1	1
Gmina Szczawin Kościelny	1	0	0	0	0	0	1	0	0
Powiat ogółem	168	138	113	111	97	86	53	37	24

Źródło: dane z ośrodków pomocy społecznej

W świetle ustawy o wspieraniu rodziny i systemie pieczy zastępczej rodzice przeżywający trudności w wypełnianiu funkcji opiekuńczo-wychowawczych mogą otrzymać pomoc asystenta rodziny. Rola asystenta rodziny polega na całościowym wspieraniu rodziny zagrożonej wykluczeniem społecznym, poprzez zmianę stosunku osób w rodzinie do własnej sprawności, podniesienie ich samooceny, wzbudzenie wiary we własne siły, a także pomoc w wykonywaniu najprostszych czynności składających się na proces wychowania dzieci i prowadzenia gospodarstwa domowego.

Nadrzędnym celem pracy asystenta rodziny jest pomoc w osiągnięciu przez rodzinę podstawowego poziomu stabilności życiowej, umożliwiającej prawidłowe funkcjonowanie

i wychowywanie dzieci. Jego praca powinna wspomagać rozwój kompetencji wszystkich członków rodziny zarówno rodziców i dzieci, czemu będzie sprzyjało indywidualne podejście do rodziny i jej problemów. W sytuacji, gdy dojdzie, mimo wszystko, do czasowego umieszczenia dzieci poza rodziną biologiczną, praca asystenta z rodziną powinna być kontynuowana. Wówczas zadaniem asystenta staje się nie tylko praca z rodziną w miejscu zamieszkania, ale również współpraca z koordynatorem rodzinnej pieczy zastępczej.

Z takiej formy pomocy łącznie w latach 2018-2020 korzystało 195 rodzin, co przedstawia poniższa tabela.

Tabela nr 24 Liczba rodzin objętych wsparciem asystenta w powiecie gostynińskim w latach 2018-2020.

Wyszczególnienie	Liczba rodzin objętych wsparciem asystenta			Liczba osób łącznie w rodzinie		
	2018	2019	2020	2018	2019	2020
Miasto Gostynin	35	35	37	124	106	122
Gmina Gostynin	15	13	14	57	55	58
Miasto-Gmina Sanniki	0	0	5	0	0	19
Gmina Pacyna	7	7	6	27	27	24
Gmina Szczawin Kościelny	6	8	7	30	37	34
Powiat ogółem	63	63	69	238	225	257

Źródło: dane z ośrodków pomocy społecznej

Bezradność w sprawach opiekuńczo-wychowawczych jest często podstawą dla sądów rodzinnych do pozbawienia rodziców władzy rodzicielskiej (trwale lub przejściowo) nad dzieckiem. Taka sytuacja jest niejednokrotnie podstawą do organizowania zastępczych form opieki nad dzieckiem i tak w roku 2020 r. na terenie powiatu gostynińskiego funkcjonowało 19 rodzin zastępczych, w których przebywało 23 dzieci, z czego:

- 12 rodzin zastępczych spokrewnionych, w których w ciągu roku przebywało 13 dzieci,
- 5 rodzin zastępczych niezawodowych, w których w ciągu roku przebywał 6 dzieci,
- 1 rodzina zastępcza zawodowa, w której w ciągu roku przebywało 2 dzieci
- 1 rodzina zawodowa pełniąca funkcję pogotowia rodzinnego, w której w ciągu roku przebywało 2 dzieci.

Poniższe zestawienie obrazuje liczbę rodzin zastępczych oraz umieszczonych w nich dzieci.

Tabela Nr 25 Rodziny zastępcze na terenie powiatu gostynińskiego w latach 2018-2020.

Typy rodzin	2018		2019		2020	
	liczba rodzin	liczba dzieci umieszczonych w rodzinie zastępczej	liczba rodzin	liczba dzieci umieszczonych w rodzinie zastępczej	liczba rodzin	liczba dzieci umieszczonych w rodzinie zastępczej
Rodziny zastępcze ogółem:	22	31	24	34	19	23
nowopowstałe	1	1	5	5	2	2
rodziny spokrewnione	12	15	16	19	12	13
rodziny niezawodowe	8	9	6	7	5	6
rodziny zawodowe w tym:	2	7	2	8	2	4
zawodowa	1	4	1	4	1	2
specjalistyczna	0	0	0	0	0	0
pełniąca funkcję pogotowia rodzinnego	1	3	1	4	1	2
rodzinny dom dziecka	0	0	0	0	0	0

Źródło: dane PCPR

Liczba rodzin zastępczych ma tendencję spadkową. Brak kandydatów na rodziców zastępczych wynika z jednej strony z lęku i obaw przed podjęciem takiej funkcji, z drugiej strony brakiem odpowiednich warunków mieszkaniowych, które ograniczają możliwość przejścia pozytywnej kwalifikacji rodziców zastępczych.

Powiatowe Centrum Pomocy Rodzinie w Gostyninie zapewnia rodzinom zastępczym pomoc finansową zgodnie z ustawą o wspieraniu rodziny i systemie pieczy zastępczej. Wysokość świadczeń na pokrycie kosztów utrzymania dziecka w pieczy zastępczej jest zróżnicowana ze względu formę rodziny zastępczej tj. spokrewniona, niezawodowa, zawodową czy rodzinny dom dziecka.

Rodziny zastępcze mają możliwość skorzystania ze świadczeń fakultatywnych tj. m. in. jednorazowej pomocy w związku z przyjęciem dziecka do rodziny zastępczej, dofinansowania dla dziecka do wypoczynku, świadczenia wynikające ze zdarzenia losowego, jak również (dla rodzin niezawodowych i zawodowych) zwrotu środków finansowych wydanych na utrzymanie lokalu, oraz w przypadku rodzin zawodowych dofinansowania raz w roku remontu lokalu mieszkalnego. Dane zostały przedstawione w poniższej tabeli.

Tabela Nr 26 Udzielone świadczenia na zadania własne realizowane przez Powiatowe Centrum Pomocy Rodzinie w Gostyninie w roku 2020.

Lp.	Formy rodzinnej pieczy zastępczej	Ilość rodzin	Ilość umieszczonych dzieci	Miesięczne świadczenie na pokrycie kosztów utrzymania dziecka	Świadczenie na pokrycie niezbędnych kosztów związanych z potrzebami przyjmowanego dziecka*		Dofinansowanie do wypoczynku poza miejscem zamieszkania dziecka**		Świadczenie na pokrycie kosztów przeprowadzenia niezbędnego remontu***		Środki finansowe na utrzymanie lokalu mieszkalnego w budynku wielorodzinnym lub domu jednorodzinnym****		Kwota środków na utrzymanie za 12m-cy 2020r.
					Kwota	Liczba świadczeń	Kwota	Liczba świadczeń	Kwota	Liczba świadczeń	Kwota	Liczba świadczeń	
1	2	3	4	5	6	7	8	9	10	11	12	13	14
1.	Spokrewnione	12	13	694,00	0,00	0	0,00	0	0,00	0	0,00	0	84.220,26
2	Niezawodowe	5	6	1.052,00	0,00	0	0,00	0	0,00	0	0,00	0	66.242,06
3	Zawodowa - (pogotowie rodzinne)	1	2	1.052,00	0,00	0	0,00	0	0,00	0	0,00	0	13.052,28
4	Zawodowa	1	2	1.052,00	0,00	0	0,00	0	0,00	0	0,00	0	25.248,00
Razem		19	23	X	0,00	0	0,00	0	0,00	0	0,00	0	188.762,60

Źródło: dane PCPR

Tabela nr 27 Rodziny zastępcze spokrewnione i niezawodowe, zawodowe, rodzinny dom dziecka oraz ilość dzieci umieszczonych w rodzinie w roku 2020

RODZINA	z 1 dzieckiem	z 2 dzieci	z 3 dzieci	z 4 dzieci i więcej	Liczba rodzin
Spokrewniona	11	1	0	0	12
Niezawodowe	4	1	0	0	5
Zawodowa	0	1	0	0	1
Zawodowa pełniąca funkcje pogotowia rodzinnego	0	1	0	0	1
Zawodowa specjalistyczna	0	0	0	0	0
Rodziny dom dziecka	0	0	0	0	0

Źródło: dane PCPR

Jak wynika z powyższej tabeli największą liczbę stanowią rodziny, w których wychowuje się jedno dziecko (na 19 istniejących rodzin 15 opiekuje się jednym dzieckiem), 4 rodziny zastępcze wychowują po dwoje dzieci. Obecnie nie funkcjonuje żadna rodzina zastępcza, która opiekowałaby się 3-giem i większą liczbą dzieci.

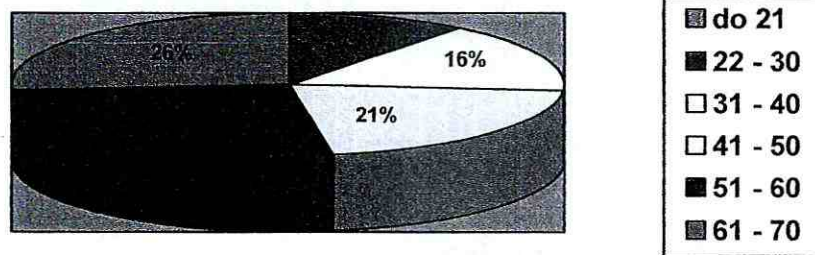
Ważnym elementem przy tworzeniu rodziny zastępczej stanowi wiek opiekunów prawnych dziecka.

Tabela nr 28 Rodzice zastępczy według wieku w roku 2020

Wiek rodzica	Liczba rodzin
do 21	0
22 – 30	2
31 – 40	3
41 – 50	4
51 – 60	5
61 – 70	5
71 i więcej	0
Razem	19

Źródło: dane PCPR

Wykres nr 8 Rodzice zastępczy według wieku



Zaprezentowane dane świadczą, że najwięcej rodziców zastępczych znajduje się w przedziale wiekowym 51 – 60 oraz 61-70 lat, co stanowi 26 % ogółu.

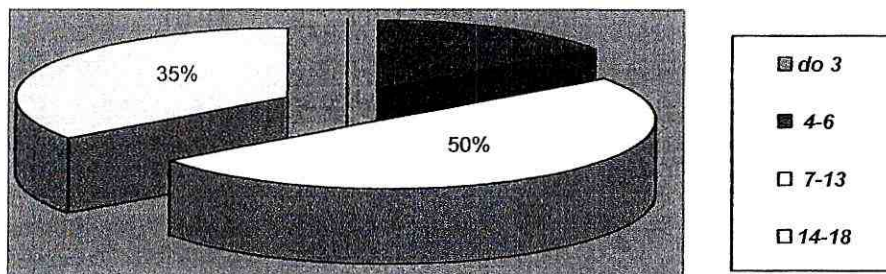
Natomiast 21% ogółu opiekunów zastępczych stanowią osoby w wieku 41-50 lat. opiekunów w wieku 31-40 lat jest 16% ogółu. W dalszej kolejności znajdują się rodzice w wieku 22-30 lat stanowią 11% ogółu opiekunów. Brak jest natomiast osób młodych od 18-21 roku życia.

Tabela nr 29 Dzieci umieszczone w rodzinach zastępczych według wieku w roku 2020

Wiek dziecka	Liczba dzieci
do 3	0
4 – 6	3
7 – 13	10
14 – 18	7
18 - 25	3
Razem	23

Źródło: dane PCPR

Wykres nr 9 Liczba dzieci przebywające w rodzinach zastępczych ze względu na wiek w roku 2020



Jak wynika z powyższych danych najczęściej dzieci wychowujących się w rodzinie zastępczej znajduje się w przedziale wiekowym 7-13 lat, co stanowi 50% ogółu. Równie liczną grupę stanowią dzieci w wieku 14-18 lat, które stanowią 35%. Znacznie mniejsza liczba dzieci (15%) znajduje się w przedziale wiekowym 4-6 lat. W grupie wiekowej do lat 3 nie ma umieszczonych dzieci.

Na terenie powiatu gostynińskiego funkcjonują trzy placówki opiekuńczo – wychowawcze. Dla dwóch placówek opiekuńczo-wychowawczych organem prowadzącym jest Powiat Gostyniński, jedna placówka opiekuńczo-wychowawcza typu rodzinnego prowadzona jest przez organizację pozarządową na zlecenie powiatu.

Placówki opiekuńczo-wychowawcze funkcjonujące na terenie powiatu to:

1. Placówka Opiekuńczo-Wychowawcza "Bratoszewo" mieszcząca się w Gostyninie przy ul. Zazamcze 26.

Placówka przeznaczona dla 14 wychowanków. Uchwałą Nr 314/2020 Zarząd Powiatu Gostynińskiego z dnia 27 sierpień 2020 r został przyjęty Regulamin Organizacyjny placówki w którym została określona kolejna zmiana liczba wychowanków z 28 na 14 w tym: 12 miejsc w socjalizacji i 2 miejsca w interwencji.

2. Placówka Opiekuńczo –Wychowawcza „Dom dla Dzieci” w Gostyninie przy ul. Kościuszki 37/2 i 3 jest placówką typu socjalizacyjnego przeznaczonej dla 13 wychowanków.

3. Placówka opiekuńczo-wychowawcza typu rodzinnego "Horyzont" w Strzałkach 25, 09-500 Gostynin prowadzona przez organizację pozarządową - Europejską Fundację na Rzecz Osób Potrzebujących E.F.O.P siedzibą w Gorzowie Wielkopolskim ul. Obortycka 6. Placówka przeznaczona dla 8 wychowanków.

Placówki zapewniają opiekę i wychowanie dzieciom całkowicie lub częściowo pozbawionym opieki rodziców. Umieszczanie dzieci w placówkach następuje na podstawie postanowień sądu.

Z przepisów ustawy z dnia 09 czerwca 2011r. o wspieraniu rodziny i systemie pieczy zastępczej wynika, iż w placówkach opiekuńczo-wychowawczych umieszczać można dzieci powyżej 10 roku życia, dzieci poniżej 10 roku życia muszą być umieszczone w placówce opiekuńczo-wychowawczej typu rodzinnego, w rodzinie zastępczej lub rodzinnym domu dziecka.

Przedstawione niżej tabele obrazują poziom umieszczania dzieci w placówkach opiekuńczo-wychowawczych na przestrzeni 3 lat.

Tabela nr 30 Liczba wychowanków przebywających w placówkach opiekuńczo-wychowawczych.

Wyszczególnienie	2018	2019	2020
Wychowankowie z terenu powiatu gostynińskiego			
Gmina Gostynin	9	10	8
Miasto Gostynin	6	18	12
Gmina Sanniki	-	-	-
Gmina Pacyna	1	1	0
Gmina Sz. Kościelny	3	3	3
Wychowankowie z innych powiatów			
Powiat kutnowski	1		0
Powiat warszawsko-zachodni	11	12	12
Powiat płocki	0	0	1
Powiat przasnyski	0	0	1
Powiat skierniewicki	0	0	1
Powiat łowicki	4	3	2
Powiat śremski	2	2	1
Powiat płoński	1	1	1
Powiat legionowski	10	11	11
Powiat brzeziński	1	0	0
Powiat pruszkowski	2	1	1
Powiat żuromiński	3	3	3
Powiat sierpecki	7	6	3
Powiat grójecki	1	0	0
Powiat żyrardowski	2	2	0
Powiat nowodworski	6	1	1
Powiat zgierski	4	4	1

Źródło: dane POW, PCPR

Aby uregulować sytuację prawną i rodzinną dzieci przebywających w placówkach opiekuńczo-wychowawczych podejmowana jest praca z rodziną biologiczną dziecka, której celem jest usprawnienie umiejętności opiekuńczych i wychowawczych rodziców, podejmowana jest również w tym zakresie współpraca z przedstawicielami sądu i ośrodkami pomocy społecznej.

Rezultatem tych działań było umożliwienie dzieciom powrotu do domu rodzinnego, umieszczenie w rodzinie adopcyjnej lub innej mniejszej formie pieczy zastępczej. W analizowanym okresie od 2018 do 2020 roku placówki opuściło 58 wychowanków.

Tabela nr 31 Powód opuszczenia placówek przez wychowanków

Powód opuszczenia placówki	2018	2019	2020
Usamodzielnienie	13	11	4
Powrót do domu	4	5	0
Umieszczenie w rodzinie zastępczej	0	3	0
Umieszczenie w rodzinie adopcyjnej	0	1	0
Przeniesienie do innej placówki	3	6	8
Razem	20	26	12

Źródło: dane PZPOW, RDD

Wychowankowie, którzy ukończyli 18 rok życia mają możliwość opuszczenia pieczy zastępczej i usamodzielnienia się, bądź pozostania w dotychczasowej rodzinie zastępczej lub placówce opiekuńczo-wychowawczej.

Pełnoletnich wychowanków opuszczających pieczę zastępczą, obejmuje się pomocą finansową na kontynuowanie nauki, na usamodzielnienie i na zagospodarowanie. Udziela się też pomocy w uzyskaniu odpowiednich warunków mieszkaniowych, zatrudnienia, a także zapewnia się pomoc psychologiczną i prawną.

Podstawą uzyskania w/w form pomocy jest realizacja założeń zawartych w indywidualnym planie usamodzielnienia. Pełnoletni wychowankowie kontynuujący naukę mogą przebywać w jednym z mieszkań chronionych (dwa mieszkania chronione przeznaczone dla czterech wychowanków), które funkcjonują w Gostyninie przy ul. Ozdowskiego 1A.

2.3. Niepełnosprawność

Zgodnie z art. 1 ustawy z dnia 27 sierpnia 1997 r. o rehabilitacji zawodowej i społecznej oraz zatrudnieniu osób niepełnosprawnych (tj. Dz. U. z 2021 poz. 573) to osoby,

których niepełnosprawność została potwierdzona orzeczeniem: o zakwalifikowaniu przez organy orzekające do jednego z trzech stopni niepełnosprawności (do stopnia znacznego, umiarkowanego, lekkiego); o całkowitej lub częściowej niezdolności do pracy; o niepełnosprawności, wydanym przed ukończeniem 16 roku życia.

Niepełnosprawność w rozumieniu ustawy oznacza trwałą lub okresową niezdolność do wypełniania ról społecznych z powodu stałego lub długotrwałego naruszenia sprawności organizmu, w szczególności powodującą niezdolność do pracy.

Trudne i skomplikowane jest jednoznaczne określenie skali niepełnosprawności i związanych z tym problemów, które dotyczą osoby niepełnosprawne. Rozpoczynający się w 2021 roku narodowy spis powszechny zaktualizuje i uściśli informacje dotyczące osób niepełnosprawnych.

Choroba i niepełnosprawność to czynniki, które prowadzą do pogorszenia kondycji finansowej każdej rodziny. Sytuacja taka, to z jednej strony efekt wydatków na leczenie, rehabilitację i różnego typu świadczenia będące udziałem rodzin, w których żyją osoby z ograniczoną przez chorobę sprawnością. Z drugiej strony przyczyną jest ograniczenie dochodów (np. utrata pracy, niska renta inwalidzka) osoby niepełnosprawnej oraz ograniczenie aktywności zawodowej i możliwości zarobkowania przez innych członków rodziny zobowiązanych do świadczeń opiekuńczych.

Niepełnosprawność na przestrzeni 2018-2020 roku to jeden z częstych powodów przyznawania pomocy przez Ośrodki Pomocy Społecznej działające na terenie powiatu gostyńskiego.

Tabela nr 32 Liczba rodzin korzystających z pomocy społecznej z powodu niepełnosprawności w powiecie gostyńskim w latach 2018-2020.

Wyszczególnienie	Liczba rodzin korzystających z pomocy społecznej			Liczba osób łącznie w rodzinach		
	2018	2019	2020	2018	2019	2020
Miasto Gostynin	278	276	263	452	432	379
Gmina Gostynin	102	107	94	197	208	170
Miasto-Gmina Sanniki	38	30	26	53	46	26
Gmina Pacyna	43	35	35	81	65	72
Gmina Szczawin Kościelny	38	40	32	68	64	49
Powiat ogółem	499	488	450	851	815	696

Źródło: dane ośrodki pomocy społecznej

Analizując dane przedstawione w powyższej tabeli widoczny jest spadek rodzin korzystających ze wsparcia pomocy społecznej z powodu niepełnosprawności i tak w roku 2018 korzystało 499 rodzin, w roku 2019 korzystało 488 rodzin, a w 2020 roku 450 rodzin.

Osoby z problemami zdrowotnymi mogą ubiegać się w Powiatowym Zespole ds. Orzekania o Niepełnosprawności w Gostyninie z wnioskiem o wydanie orzeczenia o stopniu niepełnosprawności lub w przypadku osób do 16 r. ż. orzeczenia o niepełnosprawności. Poniższe zestawienie obrazuje liczbę wydanych orzeczeń przez Powiatowy Zespół ds. Orzekania o Niepełnosprawności w Gostyninie.

Tabela nr 33 Liczba wydanych orzeczeń dla mieszkańców powiatu w latach 2018-2020

Rok	Liczba wydanych orzeczeń	Liczba orzeczeń o stopniu niepełnosprawności osób po 16 r. życia	Liczba orzeczeń o niepełnosprawności osób do 16 r. życia
2018	845	734	111
2019	990	889	101
2020	876	788	88

Źródło: dane PZON

Tabela nr 34 Liczba wydanych orzeczeń dla mieszkańców powiatu według stopnia niepełnosprawności w latach 2018-2020

Stopień niepełnosprawności	Rok 2018	Rok 2019	Rok 2020
Lekki	55	81	88
Umiarkowany	424	478	407
Znaczny	234	295	260
Wydane orzeczenia o nie zaliczeniu do osób niepełnosprawnych.	9	13	23
Wydane orzeczenia o odmowie ustalenia stopnia niepełnosprawności	12	22	10
Razem.	734	889	788

Źródło: dane PZON

Problemy osób z niepełnosprawnościami wiążą się głównie z ograniczonymi możliwościami zatrudnienia, zakupu sprzętu rehabilitacyjnego i środków pomocniczych, kosztowną i trudno dostępną rehabilitacją. Problemem osoby niepełnosprawnej są także bariery architektoniczne w budynkach użyteczności publicznej. Bariery te nie tylko utrudniają, ale niekiedy wręcz uniemożliwiają uczestnictwo w normalnym życiu.

Osoby niepełnosprawne mogą ubiegać się o wydanie orzeczenia w celu, które ułatwi im funkcjonowanie w społeczeństwie. Poniższe tabele prezentują dane związane z celem ubiegania się o wydanie orzeczenia.

Tabela nr 35 *Wydane orzeczenia o stopniu niepełnosprawności według celu złożenia wniosku.*

Wyszczególnienie	Rok 2018	Rok 2019	Rok 2020
Zatrudnienie	159	182	165
Szkolenie	4	4	7
Uczestnictwo WTZ	8	14	29
Zaopatrzenie w środki ortopedyczne i środki pomocnicze	63	142	151
Korzystanie z systemu środowiskowego wsparcia w samodzielnej egzystencji	12	56	58
Korzystanie z uprawnień – karta parkingowa	76	154	133
Korzystanie ze świadczeń pomocy społecznej	353	241	175
Uzyskanie zasiłku pielęgnacyjnego	75	85	71
Uzyskanie przez opiekuna świadczenia pielęgnacyjnego	0	9	12
Zamieszkanie w oddzielnym pokoju	0	1	2
Uzyskanie przez opiekuna urlopu wypoczynkowego w dodatkowym wymiarze	0	0	0
Korzystanie z innych ulg i uprawnień na podstawie odrębnych przepisów	14	25	15

Źródło: dane PZON

Tabela nr 36 *Wydane orzeczenia o niepełnosprawności według celu złożenia wniosku.*

Wyszczególnienie	Rok 2018	Rok 2019	Rok 2020
Uzyskanie zasiłku pielęgnacyjnego	99	92	78
Uzyskanie świadczenia pielęgnacyjnego	9	10	9
Zamieszkanie w oddzielnym pokoju	0	0	0
Uzyskanie przez opiekuna, urlopu wychowawczego w dodatkowym wymiarze	0	0	0
Korzystanie z innych ulg i uprawnień na podstawie odrębnych przepisów	7	5	1

Źródło: dane PZON

Niepełnosprawni spotykają się również z problemami psychologicznymi i społecznymi, które wynikają z trudności w akceptacji samego siebie, swoich schorzeń oraz braku zrozumienia ze strony ludzi zdrowych. Na problemy te szczególnie wrażliwe są dzieci i młodzież, a także ich rodzice.

Osoby te objęte są pomocą i wsparciem Poradni Psychologiczno-Pedagogicznej w Gostyninie. W ramach prowadzonych przez Poradnię badań diagnostycznych i psychologiczno – pedagogicznych wydawane są orzeczenia do kształcenia specjalnego, orzeczenia do nauczania indywidualnego, orzeczenia o potrzebie indywidualnego rocznego przygotowania przedszkolnego oraz opinie o wczesnym wspomaganie rozwoju dziecka. Ponadto dzieci z rozpoznanymi niepełnosprawnościami mogą uczestniczyć w zajęciach terapeutycznych tj. terapii psychologicznej, pedagogicznej, ręki, EEG_Biofeedback, neurologopedycznej, logopedycznej, integracji społecznej.

Tabela nr 37 Liczba wydanych orzeczeń przez Poradnię Psych-Pedagog. w Gostyninie.

Wyszczególnienie	Rok 2018	Rok 2019	Rok 2020
orzeczenia o potrzebie kształcenia specjalnego, w tym:	139	150	155
dzieci upośledzone w stopniu lekkim	32	33	36
dzieci upośledzone w stopniu umiarkowanym i znacznym	18	20	13
dzieci z niepełnosprawnością sprzężoną	10	7	13
dzieci zagrożone niedostosowaniem społecznym	8	6	6
potrzeba zajęć rewalidacyjno-wychowawczych	6	12	6
dzieci z autyzmem	3	4	7
dzieci z niepełnosprawnością ruchową	1	5	2
orzeczenia o potrzebie nauczania indywidualnego	42	37	41
opinie o wczesnym wspomaganie rozwoju dziecka	8	11	13
opinie dla dzieci diagnozujące dojrzałość szkolną	11	15	17
orzeczenia o potrzebie indywidualnego rocznego przygotowania przedszkolnego	0	0	1

Źródło: dane Poradni Psychologiczno-Pedagogicznej

Rehabilitacja społeczna

Powiatowe Centrum Pomocy Rodzinie w Gostyninie realizuje zadania, które związane są między innymi ze środowiskiem osób niepełnosprawnych, a ściślej z rehabilitacją społeczną poprzez uczestnictwo w warsztatach terapii zajęciowej, turnusach rehabilitacyjnych oraz

działaniach zmierzających do ograniczenia barier architektonicznych, technicznych i w komunikowaniu się.

Poniższe tabele przedstawiają wykorzystanie środków Państwowego Funduszu Rehabilitacji Osób Niepełnosprawnych w lata 2018-2020.

Tabela nr 38 Dofinansowanie uczestnictwa w turnusach rehabilitacyjnych w latach 2018-2020

Rok	Kwota dofinansowania z środków PFRON	Liczba osób, które uzyskały dofinansowanie
2018	69.234	58
2019	79.198	61
2020	-	-

Źródło: dane PCPR

Tabela nr 39 Dofinansowanie do likwidacji barier architektonicznych i technicznych w latach 2018-2020.

Rok	Kwota dofinansowania z środków PFRON	Liczba osób, które uzyskały dofinansowanie
2018	111.279,30	14
2019	133.475,82	21
2020	187.027,93	24

Źródło: dane PCPR

Tabela nr 40 Dofinansowanie osób niepełnosprawnych do zaopatrzenia w przedmioty ortopedyczne i środki pomocnicze, sprzęt rehabilitacyjny w latach 2018-2020.

Rok	Kwota dofinansowania z środków PFRON	Liczba osób, które uzyskały dofinansowanie
2018	175.149,87	155
2019	188.782,14	126
2020	239.839,90	163

Źródło: dane PCPR

Tabela nr 41 Dofinansowanie do likwidacji barier w komunikowaniu się w latach 2018-2020.

Rok	Kwota dofinansowania z środków PFRON	Liczba osób, które uzyskały dofinansowanie
2018	2.200	2
n2019	6.773,40	8
2020	18.038,09	10

Źródło: dane PCPR

Istotną rolę w zakresie rehabilitacji społecznej i zawodowej na terenie Powiatu Gostynińskiego pełnią Warsztaty Terapii Zajęciowej funkcjonujące od czerwca 2000 roku. Warsztaty terapii zajęciowej są dofinansowane ze środków PFRON i starostwa powiatowego.

Tabela nr 42 Wykorzystanie środków PFRON na rehabilitację społeczną tj. dofinansowanie działalności WTZ w Gostyninie w latach 2018-2020.

Rok	Kwota dofinansowania z środków PFRON	Liczba uczestników warsztatów
2018	687.410	40
2019	723.840	40
2020	819.840	40

Źródło: dane PCPR

Warsztaty terapii zajęciowej dysponują 8 pracownikami tj. ogrodnicza, komputerowa, rzemiosł różnych, krawiecka, stolarska, lalkarsko-muzyczna, artystyczna, gastronomiczna, ponadto do dyspozycji uczestników jest sala rehabilitacyjna i gabinet pielęgniarstwa.

Doświadczenia w pracy na rzecz osób niepełnosprawnych przybliżyły społeczeństwu problematykę i specyfikę tej grupy, a ich oczekiwania i możliwości pokazały rozmiar potrzeb tego środowiska. Obserwuje się znaczny wzrost zainteresowania proponowanymi formami rehabilitacji społecznej.

2.4. Alkoholizm

Kolejną grupą, która objęta jest pomocą społeczną są osoby uzależnione od alkoholu. Uzależnienie od alkoholu i substancji psychotropowych jest trudne do ustalenia ze względu na charakter samego zjawiska. Uzależnienia od alkoholu nie jest wyłącznie dysfunkcją życia społecznego, ale przede wszystkim chorobą. Jego rozmiar i niszczyielskie działanie, daje się zaobserwować wśród klientów pomocy społecznej jak również negatywnie wpływa na społeczność lokalną. W wielu środowiskach daje się zauważyć zjawisko powielania i utrwalania wzorców nadużywania alkoholu, dostrzegane w kilku pokoleniach rodziny dotkniętej alkoholizmem. Problem nadużywania alkoholu przez podopiecznych pomocy społecznej jest bardzo skomplikowany, ponieważ obok alkoholizmu występują zaburzenia komunikacji między członkami rodziny, bieda, problemy wychowawcze i zdrowotne. Alkoholizm to częsta przyczyna interwencji policji oraz sądu w sprawy opiekuńczo – wychowawcze rodziców. Praca z tak zaburzonymi klientami jest bardzo trudna, długotrwała i często nieskuteczna w zadowalającym wymiarze. Z pomocą

pracownikom socjalnym w pracy z osobami uzależnionymi przychodzi Ośrodek Profilaktyki, Terapii i Leczenia Uzależnień, Komisja d/s Rozwiązywania Problemów Alkoholowych, Kluby Abstynenta, Poradnia Zdrowia Psychicznego oraz prowadzenie działań o charakterze profilaktycznym przez instytucje i organizacje pozarządowe.

Poniższa tabelka przedstawia rodziny korzystające z pomocy z powodu alkoholizmu w poszczególnych gminach funkcjonujących na terenie powiatu.

Tabela nr 43 Liczba rodzin korzystających z pomocy społecznej z powodu alkoholizmu w powiecie gostyńskim w latach 2018-2020.

Wyszczególnienie	Liczba rodzin korzystających z pomocy społecznej			Liczba osób łącznie w rodzinach		
	2018	2019	2020	2018	2019	2020
Miasto Gostynin	31	24	22	42	29	26
Gmina Gostynin	4	1	1	6	1	1
Miast-Gmina Sanniki	0	0	0	0	0	0
Gmina Pacyna	6	8	8	13	13	17
Gmina Szczawin Kościelny	3	0	1	7	0	1
Powiat ogółem	44	33	32	68	43	45

Źródło: dane ośrodków pomocy społecznej

W roku 2018 pomocą finansową zostało objętych 44 rodziny o łącznej liczbie osób w rodzinie 68. Zjawisko to jest zmienne i tak w 2019 korzystały 33 rodziny, a w 2020 były to 32 rodziny.

2.5. Bezdomność

Ustawa o pomocy społecznej określa osobę bezdomną jako osobę niezamieszkałą w lokalu mieszkalnym w rozumieniu przepisów o ochronie praw lokatorów i mieszkaniowym w zasobie gminy i niezameldowaną na pobyt stały w rozumieniu przepisów o ewidencji ludności i dowodach osobistych.

Bezdomność jako cecha położenia społecznego konkretnych osób, zwłaszcza w swej skrajnej postaci, kumuluje się zazwyczaj z różnymi rodzajami dysfunkcji indywidualnej. Zachowania dysfunkcyjne ludzi bezdomnych często są bardzo ściśle powiązane z sytuacją życiową. Bezdomność „dworcowa” i „uliczna” jest wstydliwą wizytówką miast i gmin. Pomoc państwa dla osób bezdomnych została określona ustawą o pomocy społecznej w myśl, której bezdomnemu należy się tymczasowe miejsce

noclegowe, odzież i posiłek, a w niektórych przypadkach również zasiłek i inne formy pomocy. Dla mieszkańców powiatu gostynińskiego pomocy bezdomnym udziela obok ośrodków pomocy społecznej, CARITAS Diecezji Płockiej prowadzący noclegownię dla mężczyzn oraz Polski Komitet Pomocy Społecznej prowadzący noclegownię dla kobiet w Płocku.

Poniższa tabela przedstawia ten problem w analizowanym okresie w powiecie gostyniński.

Tabela nr 44 Liczba rodzin korzystających z pomocy społecznej z powodu bezdomności w powiecie gostynińskim w latach 2018-2020.

Wyszczególnienie	Liczba rodzin korzystających z pomocy społecznej			Liczba osób łącznie w rodzinach		
	2018	2019	2020	2018	2019	2020
Miasto Gostynin	14	13	17	15	13	18
Gmina Gostynin	5	7	5	5	7	5
Miasto-Gmina Sanniki	0	1	1	0	1	1
Gmina Pacyna	1	1	1	1	1	1
Gmina Szczawin Kościelny	0	0	0	0	0	0
Powiat ogółem	20	22	24	21	22	25

Zródło: dane ośrodków pomocy społecznej

Analizując powyższą tabelę widzimy, iż zjawisko bezdomności i związana z tym trudna sytuacja rodzin na terenie powiatu gostynińskiej widoczna jest przede wszystkim w większej aglomeracji to jest na terenie miasta i gminy Gostynin. Zjawisko to jest mniej widoczne w gminach wiejskich powiatu gostynińskiego.

2.6. Narkomania.

Terminem narkomania określa się stan uzależnienia od środków odurzających. Pojęcie to ma szerokie znaczenie i obejmuje nie tylko nałogowe używanie narkotyków, ale także stosowanie wszelkich środków wywołujących euforię odurzającą. Nawykowe odurzanie się narkotykami staje się zjawiskiem masowym i groźnym dla zdrowia i życia (nadużywanie silnych środków narkotycznych prowadzi do śmierci, samobójstw na skutek przyjmowania różnych substancji) i dla mienia społeczeństwa (rozboje, rabunki, kradzieże popełnione w celu zdobycia pieniędzy na zaspokojenie głodu narkotycznego).

Poniższa tabela przedstawia problem korzystania z pomocy społecznej z powodu narkomanii w powiecie gostynińskim w latach 2018-2020.

Tabela nr 45 Liczba rodzin korzystających z pomocy społecznej z powodu narkomanii w powiecie gostynińskim w latach 2018-2020.

Wyszczególnienie	Liczba rodzin korzystających z pomocy społecznej			Liczba osób łącznie w rodzinach		
	2018	2019	2020	2018	2019	2020
Miasto Gostynin	3	2	5	4	2	5
Gmina Gostynin	3	0	1	7	0	1
Miasto-Gmina Sanniki	0	0	0	0	0	0
Gmina Pacyna	0	0	0	0	0	0
Gmina Szczawin Kościelny	0	0	0	0	0	0
Powiat ogółem	6	2	6	11	2	6

Źródło: dane ośrodków pomocy społecznej

Na przestrzeni trzech lat (2018-2020) pomoc udzielona rodzinom z problemem narkomanii realizowana była na terenie miasta Gostynin i gminy Gostynin. Należy jednak pamiętać, iż problem ten jest zauważalny wśród dzieci i młodzieży szkolnej na terenie powiatu gostynińskiego. Wczesne podejmowanie działań przez różne instytucje pomocowe i edukacyjne mogą zapobiec uzależnieniu się od środków psychotropowych i substancji odurzających młodych osób, co w przyszłości zapobiegnie pogorszeniu się sytuacji ich rodzin.

2.7. Przemoc w rodzinie

Przemoc w rodzinie jest jednym z poważniejszych problemów społecznych, jest zjawiskiem mało wykrywalnym. Zdecydowana większość aktów przemocy jest ukrywana. Przemoc w rodzinie jest nie tylko skrywana przez fizyczną barierę ścian domu, ale przez opory samych członków rodziny.

Osoby doznające przemocy na terenie powiat gostynińskiego mogą uzyskać pomoc specjalistyczną i prawną w następujących instytucjach:

- Prokuratura Rejonowa w Gostyninie
- Komenda Powiatowa Policji w Gostyninie
- Powiatowe Centrum Pomocy Rodzinie w Gostyninie
- Poradnia Psychologiczno-Pedagogiczna w Gostyninie
- Ośrodki Pomocy Społecznej
- Miejskie i Gminne Zespoły Interdyscyplinarne.
- Miejskie i Gminne Komisje Rozwiązywania Problemów Alkoholowych
- Punkty Konsultacyjno-Informacyjne

- Dzienny Punkt Wsparcia „Przebudzenie”

Tabela nr 46 Liczba rodzin korzystających z pomocy społecznej z powodu przemocy domowej w powiecie gostyńskim w latach 2018-2020

Wyszczególnienie	Liczba rodzin korzystających z pomocy społecznej			Liczba osób łącznie w rodzinach		
	2018	2019	2020	2018	2019	2020
Miasto Gostynin	6	4	0	12	7	0
Gmina Gostynin	2	1	0	6	2	0
Miasto-Gmina Sanniki	0	0	0	0	0	0
Gmina Pacyna	1	0	1	1	0	5
Gmina Szczawin Kościelny	0	0	0	0	0	0
Powiat ogółem	9	5	1	19	9	5

Źródło: dane ośrodków pomocy społecznej

Powyższe dane ukazują obraz problemu przemocy w rodzinie. Skala tego zjawiska jest trudna do oszacowania, ponieważ jest to problem wstydlivy i zazwyczaj ukrywany. Skala tego zjawiska szczególnie uwidoczniła się w okresie przymusowych izolacji rodzin oraz nauki zdalnej spowodowanej pandemią.

Skalę przemocy w rodzinie ze statystyk policyjnych obrazują Niebieskie Karty, które są dokumentacją danego przypadku w wyniku interwencji domowej z powodu przemocy.

Liczba interwencji domowych odnotowanych na terenie powiatu gostyńskiego na przestrzeni lat 2018-2020 problem związany z interwencjami domowymi utrzymuje się na podobnym poziomie, natomiast liczba interwencji domowych dotyczących przemocy w rodzinie nieznacznie spada.

Tabela nr 47 Liczba interwencji domowych na terenie powiatu w latach 2018-2020

Wyszczególnienie	2018	2019	2020
Interwencje domowe	222	261	213
Interwencje dotyczące przemocy w rodzinie	62	63	60

Źródło: dane Komenda Powiatowa Policji

W roku 2020 nastąpił 12,82 % spadek liczby interwencji związanych z przemocą domową na terenach wiejskich (5 przypadków mniej w odniesieniu do roku 2019). Jednocześnie nastąpił 8,33% wzrost liczby interwencji wobec przemocy w rodzinie podjętych w tym samym okresie w miastach (o 2 przypadki więcej niż w analogicznym okresie 2019 r.)

Tabela nr 48 *Miejsce interwencji dotyczących przemocy*

Wyszczególnienie	2018	2019	2020
Interwencje dotyczące przemocy miasto	38	24	26
Interwencje dotyczące przemocy w rodzinie- wieś	24	39	34

Źródło: dane Komenda Powiatowa Policji

Przemoc wobec osób najbliższych najczęściej stosowana jest przez sprawców znajdujących się w stanie nietrzeźwości. W analizowanym okresie widać utrzymującą się tendencję związaną z ogólną liczbą sprawców przemocy domowej będących pod wpływem alkoholu co przedstawia poniższa tabela.

Tabela nr 49 *Liczba sprawców przemocy domowej pod wpływem alkoholu*

Wyszczególnienie	2018	2019	2020
Sprawcy przemocy domowej pod wpływem alkoholu ogółem w tym:	51	40	47
kobiety	0	1	2
mężczyźni	51	39	45
nieletni	-	-	-

Źródło: dane Komenda Powiatowa Policji

Wśród stosowanych form przemocy dominuje przemoc psychiczna oraz fizyczna. W zdecydowanej większości jest to przemoc ciągła, trwająca kilka lub kilkanaście lat. Znęcanie się fizyczne lub psychiczne jest przestępstwem (art. 207 KK). Następstwem czego wszczynane są procedury „Niebieskiej Karty”. Procedura ta często zostaje zakończona w wyniku nacisku sprawcy na ofiarę celem wycofania zarzutów, odwołania lub zmiany zeznania do całkowitej odmowy współpracy z Policją.

Tabela nr 50 *Liczba wszczętych procedur „Niebieska Karta” w latach 2018-2020*

Wyszczególnienie	2018	2019	2020
„Niebieska Karta” ogółem w tym:	78	66	84
miasto:	41	34	42
wieś:	37	32	42

Źródło: dane Komenda Powiatowa Policji

Osoby, które dotyka przemoc szczególnie ze strony osób najbliższych związana jest z olbrzymim obciążeniem psychicznym, dlatego ważne jest jak najszybsze zapewnienie

osobom tym pomocy specjalistycznej, zwłaszcza psychologicznej. W ramach zadań realizowanych przez Powiatowe Centrum Pomocy Rodzinie w Gostyninie proponowana jest pomoc w formie:

- indywidualnego wsparcia psychologicznego,
- psychoterapii indywidualnej,
- pomocy prawnej,
- udziału w grupie wsparcia dla osób doświadczających przemocy
- udziału w programach profilaktycznych i edukacyjnych

Ponadto w analizowanym okresie Powiatowe Centrum Pomocy Rodzinie współpracowało z Fundacją SOS Obrony Poczętego Życia w Warszawie, w kwestii dotyczącej zapewnienia schronienia dla osób i rodzin w sytuacjach kryzysowych w ośrodku „Dolina Słońca” – Piaski Królewskie.

Powiatowe Centrum Pomocy Rodzinie corocznie w ramach programu prewencyjnego Niebieski Tydzień prowadzonego przez Powiatową Komendę Policji w Gostyninie współuczestniczy udzielając osobom zgłaszającym się informacji o przysługującym im prawom, wskazanie instytucji pomocowych w rozwiązywaniu ich problemu, udzielanie wsparcia prawnego, psychologicznego i terapeutycznego.

2.8. Bezpieczeństwo

Na terenie powiatu gostynińskiego o bezpieczeństwo publiczne dbają następujące podmioty:

- Sąd Rejonowy i Prokuratura Rejonowa,
- Powiatowa Komenda Policji,
- Państwowa Komenda Powiatowej Straży Pożarnej,
- Powiatowa Inspekcja Weterynaryjna,
- Powiatowa Stacja Sanitarno – Epidemiologiczna,
- Powiatowy Inspektor Nadzoru Budowlanego,
- Zakłady Opieki Zdrowotnej

W 2020 roku na terenie powiatu gostynińskiego zanotowano 477 przestępstw (średnio 1.3 dziennie) jest to najmniej przestępstw w analizowanym okresie 2018-2020. Poddając analizie dane w latach 2018 – 2020 odnotowano najmniejszy odsetek przestępstw takich jak: rozbój, kradzież rozbójnicza, widoczny jest również spadek przestępstw drogowych i gospodarczych, co przedstawia poniższa tabela.

Tabela nr 51 Bezpieczeństwo publiczne w powiecie gostyńskim w latach 2018-2020

Rodzaj popełnionych przestępstw		Przestępstwa stwierdzone			Wskaźnik wykrywalności %		
		2018	2019	2020	2018	2019	2020
Ogółem		602	580	477	79,2	79,2	74,0
przeciwko życiu i zdrowiu	Ogółem	18	19	17	32,7	94,7	94,1
	w tym nieletni	2	2	1	-	-	-
drogowe	Ogółem	89	86	63	98,9	97,7	96,8
	w tym nieletni	0	0	0	-	-	-
kradzież rzeczy	Ogółem	77	62	75	45,4	53,2	49,3
	w tym nieletni	1	0	2	-	-	-
kradzież z włamaniem	Ogółem	52	46	47	32,7	41,3	53,2
	w tym nieletni	0	0	0	-	-	-
rozbój, kradzież rozbójnicza	Ogółem	4	3	3	75,0	100,0	100,0
	w tym nieletni	1	0	0	-	-	-
gospodarcze	Ogółem	72	84	41	86,1	72,6	61,0
	w tym nieletni	0	0	0	-	-	-

Źródło: dane Komenda Powiatowa Policji

Najwyższy wzrost wartości wskaźnika wykrywalności odnotowano dla przestępstw o charakterze rozbój, kradzież rozbójnicza 100%, również wysoki wskaźnik wykrywalności odnotowano w stosunku do przestępstw przeciwko życiu i zdrowiu 94,1% oraz przestępstw drogowych 96,8%.

2.9. Analiza SWOT

Analiza SWOT jest istotnym narzędziem dla wskazania zasobów Powiatu, które mogą być traktowane jako jego atuty.

Nazwa SWOT jest skrótem angielskich słów Strengths (mocne strony), Weaknesses (słabe strony), Opportunities (szanse w otoczeniu), Threats (zagrożenia w otoczeniu).

Celem przeprowadzenia niniejszej analizy jest efektywne określenie słabych i silnych stron Powiatu Gostyńskiego oraz zdefiniowanie szans i zagrożeń, jakie przed nim stoją. Działania realizowane w ramach strategii mają służyć wykorzystaniu szans i unikaniu zagrożeń poprzez oparcie się na mocnych i eliminowanie słabych stron.

Na analizę SWOT składają się cztery grupy czynników:

1. Mocne strony (S)-uwarunkowania wewnętrzne, które stanowią silne strony polityki społecznej; należyce wykorzystane sprzyjać będą jej wzmocnieniu,
2. Słabe strony (W)-uwarunkowania wewnętrzne, które stanowią słabe strony polityki społecznej; jeśli nie zostaną wyeliminowane lub zminimalizowane będą ją osłabiać,

3. Szanse (O)-uwarunkowania zewnętrzne, które nie są bezpośrednio zależne od zachowania społeczności powiatu, ale mogą być traktowane jako szanse,
4. Zagrożenia (T)-uwarunkowania zewnętrzne, które nie są bezpośrednio zależne od zachowania instytucji powiatu, ale mogą stanowić zagrożenia dla rozwiązywania problemów społecznych.

MOCNE STRONY	SŁABE STRONY
<ol style="list-style-type: none"> 1. Dobra współpraca PCPR z Zarządem i Radą Powiatu i zaangażowanie władz Powiatu w rozwiązywanie problemów społecznych. 2. Umiejętność tworzenia projektów i aplikowania o środki zewnętrzne m.in. unijne przez kadry jednostek organizacyjnych powiatu i gmin. 3. Dobrze funkcjonujący system organizacyjny miejsko-gminnych i gminnych ośrodków pomocy społecznej. 4. Wzrastające nakłady finansowe na świadczenia pomocy społecznej w gminach zarówno w zakresie zadań własnych, jak i zleconych. 5. Działalność gminnych komisji rozwiązywania problemów alkoholowych 6. Funkcjonowanie na terenie powiatu gostyńskiego: <ul style="list-style-type: none"> - Powiatowego Domu Pomocy Społecznej; - Powiatowego Środowiskowego Domu Samopomocy. - Warsztatu Terapii Zajęciowej. 7. Dobra współpraca PCPR z ośrodkami pomocy społecznej i instytucjami wspierającymi rodzinę w zakresie opieki nad dzieckiem. 8. Skoordynowany system pomocy dziecku i rodzinie w powiecie. 9. Funkcjonowanie placówek opiekuńczo-wychowawczych. 10. Wzrost zatrudnienia asystentów rodziny. 11. Wysoko wykwalifikowana kadra. 12. Wsparcie osób z niepełnosprawnością z terenu powiatu 13. Dostępność do informacji z zakresu pomocy realizowanej przez instytucje i stowarzyszenia. 14. Dostęp do nieodpłatnego poradnictwa specjalistycznego w zakresie udzielania pomocy społecznej. 15. Opracowanie i wdrażanie programów na rzecz różnych grup społecznych. 16. Organizowanie robót publicznych, prac 	<ol style="list-style-type: none"> 1. Brak zakładów pracy chronionej na terenie powiatu; 2. Ograniczona sieć komunikacji publicznej powodująca problemy w podejmowaniu aktywności zawodowej przez biernych mieszkańców powiatu; 3. Uzależnienie osób długotrwale bezrobotnych od świadczeń pomocy społecznej. 4. Niedostateczna liczba rodzin zastępczych zawodowych i niezawodowych. 5. Zbyt mała liczba mieszkań socjalnych. 6. Brak mieszkań chronionych dla psychicznie chorych. 7. Niewystarczające wsparcie osób z niepełnosprawnością. 8. Niski poziom zatrudnienia osób z niepełnosprawnościami. 9. Długotrwale uzależnienie rodzin od pomocy społecznej; 10. Istniejące problemy z uzależnieniami w rodzinach. 11. Skrywane w małych społecznościach lokalnych zjawiska przemocy w rodzinie 12. Mała liczba organizacji pozarządowych działających w obszarze pomocy społecznej i na rzecz osób z niepełnosprawnością. 13. Brak pełnego zabezpieczenia środków finansowych adekwatnych do potrzeb na wspieranie osób z niepełnosprawnością.

<p>interwencyjnych, staży dla bezrobotnych i przygotowania zawodowego. 17. Aktywizacja osób bezrobotnych w celu podnoszenia kwalifikacji zawodowych i przekwalifikowania. 18. Zapewnienie sprawnego korzystania przez osoby niepełnosprawne ze środków PFRON. 19. Możliwość uzyskanie orzecznictwa o niepełnosprawności wg potrzeb dla mieszkańców powiatu. 20. Istniejąca sieć ośrodków kultury, sportu oraz bibliotek;</p>	
<p>SZANSE</p>	<p>ZAGROZENIA</p>
<p>1. Pozyskiwanie środków pozabudżetowych, w tym unijnych na realizację projektów społecznych 2. Wzrost świadomości społeczeństwa w zakresie podnoszenia, uzupełniania kwalifikacji oraz konieczności przekwalifikowania zawodowego. 3. Upowszechnianie aktywnych postaw w zakresie pogłębiania się aktywizacji zawodowej i społecznej. 4. Rozwój partnerstw w tym publiczno-prywatnych. 5. Zwiększenie aktywności i kompetencji organizacji pozarządowych i stowarzyszeń. 6. Dostosowanie form i kierunków kształcenia do potrzeb lokalnego rynku pracy. 7. Poprawa skuteczności realizowanych działań społecznych, prowadzonych przez wyspecjalizowane instytucje wsparcia społecznego oraz inne jednostki gminne i powiatowe (np. na rzecz integracji międzypokoleniowej, pomocy rodzinom z problemami opiekuńczo-wychowawczymi, wsparcie wychowanków pieczy zastępczej). 8. Podejmowanie działań na rzecz ofiar i sprawców przemocy. 9. Rozwój i wzmacnianie systemu pieczy zastępczej. 10. Realizacja programów społecznych na rzecz osób zagrożonych wykluczeniem społecznym. 11. Wzrost dostępu do nowoczesnych środków komunikowania się. 12. Tworzenie nowych punktów i placówek przeciwdziałających marginalizacji osób starszych, długotrwale chorych i niepełnosprawnych. 13. Przełamywanie stereotypów dotyczących osób z niepełnosprawnością i ofiar przemocy.</p>	<p>1. Pogłębienie się niekorzystnych zjawisk demograficznych (starzenie się społeczeństwa, niski wskaźnik urodzeń, migracje, w tym zagraniczne). 2. Wahania koniunktury gospodarczej mogące spowodować spadek zatrudnienia. 3. Wysokie koszty zatrudnienia pracowników. 4. Nasilenie się zjawisk wykluczenia społecznego. 5. Niewystarczająca liczba kandydatów na rodziny zastępcze oraz prowadzących rodzinne domy dziecka. 6. Nasilenie się zjawisk społecznych, powodujących zwiększenie potrzeb społecznych przewyższających możliwości ich zaspokojenia (np. w zakresie opieki nad osobami starszymi). 7. Zwiększenie zadań bez przekazania środków na ich realizację. 8. Niedostateczny dostęp do specjalistycznej opieki zdrowotnej. 9. Zbyt duża częstotliwość zmian w prawie, niespójność przepisów, zmiany interpretacji istniejących przepisów prawnych. 10. Pandemia (Covid-19) lub inna epidemia.</p>

ROZDZIAŁ III

Część strategiczna

Celem Strategii Rozwiązywania Problemów Społecznych dla Powiatu Gostynińskiego na lata 2021 –2027 jest określenie priorytetów dla rozwoju społecznego i poziomu życia wszystkich mieszkańców, na co w dużym stopniu wpływa dostęp do edukacji, usług pomocowych, pośrednictwa pracy oraz usług społecznych adresowanych do odbiorców z różnych grup społecznych.

Na podstawie diagnozy sytuacji społecznej w powiecie gostynińskim zdiagnozowane zostały obszary priorytetowe dla realizowania polityki społecznej.

Priorytetowymi obszarami w sferze rozwiązywania problemów społecznych na kolejne lata na terenie powiatu gostynińskiego uznano:

- rodzinę i pieczę zastępczą,
- niepełnosprawność,
- edukację,
- politykę senioralną,
- aktywizację społeczno-zawodową.

Każdy z wybranych priorytetów został przełożony na cel strategiczny, który wyznacza szczególny kierunek działań strategicznych. Do każdego celu strategicznego wskazano cele operacyjne podzielone na kierunki działań. Dodatkowo wskazano podmioty wiodące i odpowiedzialne za realizację strategii.

3.1. Cele strategiczne, operacyjne i kierunki działań

Cel strategiczny 1

Wzmacnianie działań wspomagających funkcjonowanie rodzin i systemu pieczy zastępczej.

Cele operacyjne	Kierunki działań
1. Promowanie rodzinnych form opieki zastępczej oraz wspieranie usamodzielniających wychowanków pieczy zastępczej.	1. Promocja idei rodzicielstwa zastępczego, w tym pozyskanie kandydatów na rodziny zastępcze i prowadzących rodzinne domy dziecka. 2. Podniesienie umiejętności i kompetencji rodziców zastępczych oraz osób prowadzących rodzinne domy dziecka poprzez organizowanie szkoleń i wsparcie instytucjonalne. 3. Wzmacnianie systemu wsparcia dla rodzin biologicznych w zależności od indywidualnych potrzeb, ukierunkowanego na powrót dziecka do rodziny. 4. Rozwijanie systemu wsparcia dla usamodzielnionych wychowanków pieczy zastępczej. 5. Promowanie nowoczesnych projektów skierowanych do usamodzielniających się wychowanków pieczy zastępczej.
2. Wzmocnienie systemu opieki nad rodziną biologiczną.	1. Usprawnienie systemu wsparcia dla rodzin przeżywających trudności poprzez rozwijanie różnych innowacyjnych metod wsparcia. 2. Wzmocnienie współpracy między różnymi instytucjami i organizacjami zajmującymi się pomocą rodzinie. 3. Podnoszenie umiejętności i kompetencji zawodowych kadry pomocy społecznej i wolontariuszy.
3. Przeciwdziałanie przemocy w rodzinie	1. Monitorowanie zjawisk przemocy w rodzinie na terenie powiatu oraz systemu wsparcia osób doznających przemocy celem usprawnień działań pomocowych. 2. Wzmacnianie działań zespołów interdyscyplinarnych. 3. Upowszechnianie informacji w zakresie przeciwdziałania przemocy w rodzinie poprzez organizowanie kampanii, akcji profilaktycznych. 4. Promocja już istniejących i nowych form wsparcia osobom dotkniętym przemocą lub uzależnionym. 5. Wzmocnienie współpracy z instytucjami publicznymi i organizacjami pozarządowymi działającymi na rzecz dziecka i rodziny w zakresie ograniczenia skutków uzależnienia od alkoholu i innych środków psychoaktywnych oraz stosowania przemocy w rodzinie. 6. Realizacja programów i projektów edukacyjnych dla osób dotkniętych przemocą w rodzinie i sprawców przemocy w rodzinie. 7. Podniesienie umiejętności i kompetencji zawodowych kadry pomocy społecznej oraz wolontariuszy z zakresu przemocy i kryzysu w rodzinie oraz uzależnień.

1. Liczba rodzin zastępczych oraz osób prowadzących rodzinne domy dziecka.
2. Liczba wydarzeń okolicznościowych, szkoleń skierowanych do pieczy zastępczej.
3. Liczba rodzin z problemami opiekuńczo-wychowawczymi, objętych wsparciem.
4. Liczba rodziców zastępczych oraz osób prowadzących rodzinne domy dziecka uczestniczących we wsparciu instytucjonalnym (szkolenia, grupy wsparcia itp.).
5. Formy działań pomocowych w powiecie, w tym do usamodzielniających się wychowanków.
6. Liczba programów, zajęć edukacyjnych.
7. Liczba inicjatyw podjętych na rzecz rodzin znajdujących się w kryzysie.
8. Liczba działań profilaktycznych i aktywizujących kierowanych do rodzin problemowych.
9. Liczba rodzin korzystających z działań profilaktycznych i edukacyjnych oraz objętych pomocą specjalistyczną i wsparciem instytucjonalnym.

Realizatorzy:

Powiatowe Centrum Pomocy Rodzinie w Gostyninie, Ośrodki Pomocy Społecznej, Poradnia Psychologiczno-Pedagogiczna, instytucje oświaty, zespoły interdyscyplinarne, sądy, gminne i powiatowe jednostki organizacyjne zajmujące się wsparciem społecznym, organizacje pozarządowe.

Źródło finansowania:

Środki własne samorządów gminnego i powiatowego, budżet państwa, fundusze unijne.

Cel strategiczny 2

Rehabilitacja zawodowa i społeczna oraz aktywizacja i wsparcie osób z niepełnosprawnościami.

Cele operacyjne	Kierunki działania
1. Zwiększenie świadomości społecznej i zmiana postaw wobec osób z niepełnosprawnościami	<ol style="list-style-type: none">1. Monitorowanie zjawiska niepełnosprawności na terenie powiatu gostynińskiego.2. Wspieranie instytucji, stowarzyszeń, organizacji działających w obszarze niepełnosprawności.3. Inicjowanie i wspieranie grup samopomocowych działających w środowiskach lokalnych na rzecz osób z niepełnosprawnościami.4. Promowanie postaw tolerancji wobec osób z niepełnosprawnościami.
2. Zwiększenie aktywności społecznej osób z niepełnosprawnościami	<ol style="list-style-type: none">1. Wsparcie osób z niepełnosprawnością w prowadzeniu aktywności społeczno-zawodowej.2. Umożliwienie osobom niepełnosprawnym pełnego uczestnictwa w życiu społecznym.3. Wsparcie poprzez dofinansowania (środki PFRON) dostosowania przestrzeni publicznej i prywatnej do potrzeb osób z niepełnosprawnościami.4. Zwiększenie uczestnictwa osób z niepełnosprawnościami w działalności sportowej i kulturalnej.5. Upowszechnianie informacji o prawach i uprawnieniach osób z niepełnosprawnościami.6. Pomoc w rozwoju i tworzeniu nowych form wsparcia osób z niepełnosprawnościami.7. Współpraca z instytucjami publicznymi i organizacjami pozarządowymi działającymi na rzecz osób z niepełnosprawnościami.
3. Rozwój rehabilitacji zawodowej.	<ol style="list-style-type: none">1. Wsparcie osób z niepełnosprawnościami w zakresie rehabilitacji zawodowej (finansowanie szkoleń oraz pomoc w odbyciu praktyk, staży, celem podniesienia ich kompetencji zawodowych oraz podjęcia zatrudnienia).2. Wspieranie pracodawców w tworzeniu i przystosowywaniu stanowisk pracy dla osób z niepełnosprawnościami stosownie do ich potrzeb i możliwości.3. Podejmowanie działań zmierzających do utworzenia zakładu aktywności zawodowej.4. Rozwijanie systemu informacyjnego dotyczącego rozwijania różnych form aktywizacji zawodowej.5. Prowadzenie działań służących rozwijaniu i promocji form współpracy pomiędzy pracodawcami, organizacjami pozarządowymi, samorządem lokalnym, zwiększających możliwość zatrudnienia osób z niepełnosprawnościami.
4. Wsparcie rodzin z dziećmi	<ol style="list-style-type: none">1. Udzielanie poradnictwa i wsparcia dla rodzin z dziećmi niepełnosprawnymi, w tym poradnictwa psychologicznego,

niepełnosprawnymi	pracy socjalnej, dofinansowań ze środków PFRON. 2. Inicjowanie działań mających na celu obejmowanie opieką i wsparciem rodzin z dziećmi w wieku przedszkolnym (wczesna pomoc w diagnozowaniu oraz określaniu typu niepełnosprawności). 3. Wspieranie działań zmierzających do rozwoju różnych form edukacji integracyjnej.
5. Rozwijanie całodobowych i dziennych form wsparcia opieki nad osobami z niepełnosprawnościami.	1. Utrzymania standardów w domu pomocy społecznej na terenie powiatu. 2. Wspieranie działalności warsztatów terapii zajęciowej i środowiskowego domu samopomocy. 3. Realizacja programów na rzecz wsparcia osób z niepełnosprawnościami. 5. Wsparcie psychologiczne i terapeutyczne dla osób z niepełnosprawnościami i ich rodzin. 6. Szkolenia dla otoczenia współpracującego z osobami z niepełnosprawnościami.

Wskaźniki realizacji działań:

1. Liczba osób z niepełnosprawnością objęta usługami społecznymi w instytucjach pomocy społecznej.
2. Liczba osób niepełnosprawnych korzystająca z usług opiekuńczych i specjalistycznych.
3. Liczba dofinansowań do likwidacji barier technicznych, architektonicznych i w komunikowaniu się.
4. Liczba dofinansowań do turnusów rehabilitacyjnych, zakupu sprzętu rehabilitacyjnego i innych środków pomocowych.
5. Liczba inicjatyw (spotkań, imprez, programów) wspierających aktywizację osób z niepełnosprawnością.
6. Liczba wybudowanych/przebudowanych/wyremontowanych obiektów infrastruktury społecznej dla osób z niepełnosprawnością.
7. Liczba miejsc pracy dla osób z niepełnosprawnością.
8. Liczba nowo utworzonych miejsc pracy dla osób z niepełnosprawnością.
9. Liczba osób niepełnosprawnych zatrudnionych.
10. Liczba udzielonych porad specjalistycznych na rzecz rodzin z dziećmi niepełnosprawnościami.
11. Liczba wydanych orzeczeń o potrzebie kształcenia specjalnego.
12. Liczba wydanych orzeczeń o niepełnosprawności i stopniu niepełnosprawności.
13. Liczba szkoleń dla osób współpracujących z osobami niepełnosprawnymi.

Realizatorzy:

Powiatowe Centrum Pomocy Rodzinie w Gostyninie, Ośrodki Pomocy Społecznej, Powiatowy Urząd Pracy, Powiatowy Zespół do Spraw Orzekania o Niepełnosprawności, Poradnia Psychologiczno-Pedagogiczna, instytucje oświaty, gminne i powiatowe jednostki organizacyjne zajmujące się wsparciem społecznym, organizacje pozarządowe.

Źródło finansowania:

Środki własne samorządów gminnego i powiatowego, budżet państwa, Państwowy Fundusz Rehabilitacji Osób Niepełnosprawnych, fundusze unijne.

Cel strategiczny 3

Przeciwdziałanie wykluczeniu społecznemu osób starszych.

Cele operacyjne	Kierunki działania
1. Promowanie aktywności osób starszych	1.Promowanie środowiskowych form wsparcia, w tym klubów seniora, dziennych domów pomocy, grup samopomocowych, uniwersytet trzeciego wieku 2.Współpraca z organizacjami, urzędami działającymi na rzecz osób starszych (np. rady seniorów w gminie, powiecie). 3.Promowanie inicjatyw społecznych osób starszych (organizacja dnia seniora, przegląd twórczości seniorów itp.). 4.Promowanie programów z zakresu zdrowego stylu życia osób starszych. 5.Ułatwianie seniorom dostępu do ofert sportowych i kulturalnych.
2. Podejmowanie działań zmierzających do poprawy funkcjonowania osób starszych.	1. Rozwój ośrodków wsparcia działających na rzecz pomocy osobom starszym. 2. Promowanie i wspieranie wolontariatu jako formy integracji społecznej osób starszych. 3. Wspieranie organizacji pozarządowych działających na rzecz osób starszych w promowaniu opieki rodzinnej. 4. Działania zmierzających do utworzenia rady seniorów przy samorządach. 5. Szkolenie profesjonalnych kadr zajmujących się opieką środowiskową.

Wskaźniki realizacji działań:

1. Liczba ośrodków wsparcia dla osób starszych.
2. Liczba uczestników w ośrodkach wsparcia.
3. Liczba inicjatyw (spotkań, imprez, programów) wspierających aktywizację osób starszych.
4. Liczba osób starszych wspieranych przez wolontariuszy.
5. Liczba szkoleń na rzecz osób wspierających osoby starsze.

Realizatorzy:

Powiatowe Centrum Pomocy Rodzinie w Gostyninie, Ośrodki Pomocy Społecznej, instytucje ochrony zdrowia, gminne i powiatowe jednostki organizacyjne zajmujące się wsparciem społecznym, organizacje pozarządowe.

Źródło finansowania:

Środki własne samorządów gminnego i powiatowego, budżet państwa, Państwowy Fundusz Rehabilitacji Osób Niepełnosprawnych, fundusze unijne.

Cel strategiczny 4

Przeciwdziałanie wykluczeniu społecznemu i integracja społeczna.

Cele operacyjne	Kierunki działania
1. Aktywizacja społeczna i zawodowa osób zagrożonych ubóstwem i wykluczeniem społecznym	1. Współpraca z instytucjami publicznymi i organizacjami pozarządowymi w zakresie aktywizacji społeczno-zawodowej osób zagrożonych ubóstwem i wykluczeniem społecznym. 2. Promowanie nowych i już istniejących metod aktywnej integracji tj. organizacja szkoleń, kampanii społecznych, konferencji, seminariów, spotkań tematycznych itp. 3. Podniesienie umiejętności i kwalifikacji zawodowych kadry pomocy i integracji społecznej w zakresie stosowania aktywnych form wsparcia.
2. Współpraca w zakresie włączenia społecznego osób zagrożonych ubóstwem i wykluczeniem społecznym.	1. Wsparcie działań na rzecz tworzenia i rozwoju różnych form współpracy na rzecz włączenia społecznego osób ubogich i wykluczonych. 2. Promocja działań na rzecz integracji społecznej. 3. Doskonalenie form współpracy między oraz innymi instytucjami publicznymi oraz organizacjami pozarządowymi. 4. Podnoszenie umiejętności i kwalifikacji zawodowych kadry pomocy i integracji społecznej w zakresie organizacji wsparcia na rzecz włączenia społecznego osób zagrożonych ubóstwem i wykluczeniem społecznym.

Wskaźniki realizacji działań:

1. Liczba osób zagrożonych ubóstwem lub wykluczeniem społecznym, objętych usługami aktywizacji społecznej i zawodowej.
2. Liczba zastosowanych metod aktywnej integracji.
3. Liczba szkoleń dla kadry pomocy i integracji społecznej.
4. Liczba organizacji pozarządowych z którymi podjęto współpracę.

Realizatorzy:

Powiatowe Centrum Pomocy Rodzinie w Gostyninie, Ośrodki Pomocy Społecznej, powiatowe i gminne jednostki organizacyjne zajmujące się wsparciem społecznym, organizacje pozarządowe.

Źródło finansowania:

Środki samorządów gminnych i powiatowych, budżet państwa, fundusze unijne.

Cel strategiczny 5

Zwiększenie aktywności społecznej i zawodowej.

Cele operacyjne	Kierunki działania
1. Wzmacnianie systemu wsparcia dla osób bezrobotnych w celu ich aktywizowania	1. Objęcie pomocą osób długotrwale bezrobotnych w tym osób powyżej 50 roku życia. 2. Wspieranie działań na rzecz wzrostu zatrudnienia, integracji społecznej osób bezrobotnych - młodzieży, osób o niskich kwalifikacjach, osób z niepełnosprawnościami. 3. Działania edukacyjne, szkoleniowe i warsztatowe dotyczące wiedzy i umiejętności ekonomiczno-gospodarczych dla różnych grup społecznych, w tym rolników. 4. Podnoszenie jakości usług poradnictwa zawodowego oraz dostosowania profilu kształcenia do potrzeb rynku pracy. 5. Rozwijanie współpracy z instytucjami i organizacjami na rzecz zatrudnienia i aktywizacji społeczno-zawodowej. 6. Tworzenie podmiotów ekonomii społecznej: spółdzielni socjalnych, centrum integracji społecznej i klubów integracji społecznej. 7. Podnoszenie kwalifikacji zawodowych kadry Powiatowego Urzędu Pracy.

Wskaźniki realizacji działań:

1. Liczba osób korzystających z pomocy Powiatowego Urzędu Pracy w Gostyninie
2. Liczba osób, które podjęły zatrudnienie
3. Liczba inicjatyw skierowanych do przedsiębiorców np. doradczych, finansowych.
4. Liczba zrealizowanych wspólnie przedsięwzięć, projektów, działań edukacyjnych, społecznych skierowanych na rzecz osób bezrobotnych.
5. Liczba inicjatyw ekonomii społecznej i aktywnej integracji.
6. Liczba podmiotów ekonomii społecznej w powiecie gostyńskim.

Realizatorzy:

Powiatowy Urząd Pracy w Gostyninie, Ośrodki Pomocy Społecznej, instytucje pomocowe, gminne i powiatowe jednostki organizacyjne zajmujące się wsparciem społecznym, organizacje pozarządowe.

Źródło finansowania:

Środki własne samorządów gminnych i powiatowych, budżet państwa, fundusze unijne, środki PFRON.

3.2. Monitoring i ewaluacja

Monitoring zapisów strategicznych polegać będzie na stałym gromadzeniu danych oraz ich analizie, co pozwoli kolejno ocenić stopień realizacji strategii oraz modyfikację kierunków działania w przypadku istotnych zmian społecznych, które mogą pojawić się poprzez zmianę regulacji prawnych czy też narastanie poszczególnych kwestii społecznych.

Koordinatorem realizacji strategii zgodnie z art. 112 ust. 9 ustawy o pomocy społecznej z 12 marca 2004 roku (tj. Dz.U. 2020 poz. 1876 ze zm.) jest Powiatowe Centrum Pomocy Rodzinie.

Z procesem monitoringu nieodzownie związana jest ewaluacja, której celem jest ocena zasadności i skuteczności podejmowanych działań. Wyniki oceny zasadności i skuteczności działań mogą posłużyć do bieżącej aktualizacji dokumentu strategicznego. Dlatego też powiatowa strategia rozwiązywania problemów społecznych jest dokumentem elastycznym i otwartym.

ZAKOŃCZENIE

Powiatowa Strategia Rozwiązywania Problemów Społecznych Powiatu Gostynińskiego na lata 2021-2027 jest dokumentem otwartym i długofalowym. Podlega okresowej weryfikacji i niezbędnej modyfikacji związanej ze zmieniającą się rzeczywistością społeczno-ekonomiczną, rozpoznawanymi na bieżąco potrzebami społeczności powiatu i wymogami prawa.

Realizacja celów zapisanych w dokumencie strategicznym możliwa będzie dzięki wspólnej pracy wszystkich zainteresowanych działaniami na rzecz mieszkańców, znajdujących się w szczególnie trudnej sytuacji.

Założone cele strategiczne i kierunki działań uwzględniają istotniejsze obszary życia społecznego, które winny być sferą oddziaływania samorządu. Należy pamiętać, że strategia jest tylko konstrukcją, która dopiero po wypełnieniu realnymi działaniami, przełoży się na wymierną poprawę jakości życia mieszkańców powiatu. Strategia jest dokumentem nadrzędnym nad tworzonymi programami z zakresu polityki społecznej powiatu.

Powiatowa Strategia Rozwiązywania Problemów Społecznych na lata 2021-2027 jest dokumentem spójnym ze Strategią Powiatu Gostynińskiego na lata 2016-2030 w obszarze polityki społecznej.

Jej zapisy winny być również uwzględniane przy tworzeniu kolejnych dokumentów długookresowych.

Wykaz map, herbów, tabel, wykresów

Wykaz map:

Mapa I - Mapa powiatu gostynińskiego

Wykaz herbów:

Herb 1 – Herb Powiatu Gostynińskiego

Herb 2 – Herb Miasta Gostynina

Herb 3 – Herb Gminy Gostynin

Herb 4 – Herb Miasta i Gminy Sanniki

Herb 5 – Herb Gminy Pacyna

Herb 6 – Herb Gminy Szczawin Kościelny

Wykaz tabel:

Tabela nr 1 Ludność w powiecie gostynińskim w latach 2018-2020.

Tabela nr 2 Ludność, ruch naturalny w I półroczu 2020r.

Tabela nr 3 Seniorzy w powiecie gostynińskim.

Tabela nr 4 Szkoły podstawowe specjalne

Tabela nr 5 Szkoły ponadpodstawowe

Tabela nr 6 Ośrodki wczesnego wspomaganie funkcjonujące w powiecie gostynińskim

Tabela nr 7 Ośrodek koordynacyjno-rehabilitacyjno-opiekuńczy funkcjonujący w powiecie gostynińskim

Tabela nr 8 Placówki oświatowe

Tabela Nr 9 Wykaz jednostek i placówek pomocy społecznej w powiecie

Tabela nr 10 Wykaz organizacji pozarządowych działających w obszarze pomocy społecznej latach 2018-2020

Tabela nr 11 Wykaz organizacji pozarządowych działających na terenie powiat gostynińskiego w latach 2018-2020

Tabela nr 12 Powody ubiegania się o świadczenia z pomocy społecznej na terenie powiatu gostynińskiego w latach 2019-2020

Tabela nr 13 Liczba rodzin korzystających z pomocy społecznej w powiecie gostynińskim w latach 2018-2020.

Tabela nr 14 Osoby bezrobotne w powiecie gostynińskim w latach 2018-2020.

Tabela nr 15 Osoby bezrobotne w powiecie gostynińskim w latach 2019-2020.

Tabela nr 16 Bezrobocie według płci w latach 2018-2020

Tabela nr 17 Bezrobocie według wieku w latach 2018-2020

Tabela nr 18 Bezrobocie według poziomu wykształcenie w latach 2018-2020

Tabela nr 19 Bezrobocie według poziomu wykształcenie w latach 2018-2020

Tabela nr 20 Liczba rodzin korzystających z pomocy społecznej z powodu bezrobocia w powiecie gostynińskim w latach 2018-2020.

Tabela nr 21 Poradnictwo zawodowe dla mieszkańców powiatu gostynińskiego w latach 2009-2011

Tabela nr 22 Projekty EFS realizowane przez PUP w Gostyninie w latach 2018-2020

Tabela nr 23 Liczba rodzin korzystających z pomocy społecznej z powodu bezradności w sprawach opiekuńczo-wychowawczych w powiecie gostynińskim w latach 2018-2020.

Tabela nr 24 Liczba rodzin objętych wsparciem asystenta w powiecie gostynińskim w latach 2018-2020.

Tabela Nr 25 Rodziny zastępcze na terenie powiatu gostynińskiego w latach 2018-2020.

Tabela Nr 26 Udzielone świadczenia na zadania własne realizowane przez Powiatowe Centrum Pomocy Rodzinie w Gostyninie w roku 2020.

Tabela nr 27 Rodziny zastępcze spokrewnione i niezawodowe, zawodowe, rodzinny dom dziecka oraz ilość dzieci umieszczonych w rodzinie w roku 2020

- Tabela nr 28 Rodzice zastępczy według wieku w roku 2020
Tabela nr 29 Dzieci umieszczone w rodzinach zastępczych według wieku w roku 2020
Tabela nr 30 Liczba wychowanków przebywających w placówkach opiekuńczo-wychowawczych.
Tabela nr 31 Powód opuszczenia placówek przez wychowanków
Tabela nr 32 Liczba rodzin korzystających z pomocy społecznej z powodu niepełnosprawności w powiecie gostyńskim w latach 2018-2020.
Tabela nr 33 Liczba wydanych orzeczeń dla mieszkańców powiatu w latach 2018-2020
Tabela nr 34 Liczba wydanych orzeczeń dla mieszkańców powiatu według stopnia niepełnosprawności w latach 2018-2020
Tabela nr 35 Wydane orzeczenia o stopniu niepełnosprawności według celu złożenia wniosku.
Tabela nr 36 Wydane orzeczenia o niepełnosprawności według celu złożenia wniosku.
Tabela nr 37 Liczba wydanych orzeczeń przez Poradnię Psych-Pedagog. w Gostyninie.
Tabela nr 38 Dofinansowanie uczestnictwa w turnusach rehabilitacyjnych w latach 2018-2020
Tabela nr 39 Dofinansowanie do likwidacji barier architektonicznych i technicznych w latach 2018-2020.
Tabela nr 40 Dofinansowanie osób niepełnosprawnych do zaopatrzenia w przedmioty ortopedyczne i środki pomocnicze, sprzęt rehabilitacyjny w latach 2018-2020.
Tabela nr 41 Dofinansowanie do likwidacji barier w komunikowaniu się w latach 2018-2020.
Tabela nr 42 Wykorzystanie środków PFRON na rehabilitację społeczną tj. dofinansowanie działalności WTZ w Gostyninie w latach 2018-2020.
Tabela nr 43 Liczba rodzin korzystających z pomocy społecznej z powodu alkoholizmu w powiecie gostyńskim w latach 2018-2020.
Tabela nr 44 Liczba rodzin korzystających z pomocy społecznej z powodu bezdomności w powiecie gostyńskim w latach 2018-2020.
Tabela nr 45 Liczba rodzin korzystających z pomocy społecznej z powodu narkomanii w powiecie gostyńskim w latach 2018-2020.
Tabela nr 46 Liczba rodzin korzystających z pomocy społecznej z powodu przemocy domowej w powiecie gostyńskim w latach 2018-2020
Tabela nr 47 Liczba interwencji domowych na terenie powiatu w latach 2018-2020
Tabela nr 48 Miejsce interwencji dotyczących przemocy
Tabela nr 49 Liczba sprawców przemocy domowej pod wpływem alkoholu
Tabela nr 50 Liczba wszczętych procedur „Niebieska Karta” w latach 2018-2020
Tabela nr 51 Bezpieczeństwo publiczne w powiecie gostyńskim w latach 2018-2020

Wykaz wykresów:

- Wykres nr 1 Mieszkańcy powiatu
Wykres nr 2 Seniorzy na terenie poszczególnych gmin w powiecie gostyńskim stan na 30.06.2020r.
Wykres nr 3 Seniorzy na terenie powiatu gostyńskiego stan na 30.06.2020r.
Wykres nr 4 Seniorzy w poszczególnych gminach w powiecie gostyńskim w roku 2020
Wykres nr 5 Struktura osób bezrobotnych z prawem do zasiłku w latach 2018-2020.
Wykres nr 6 Bezrobocie według płci w latach 2018-2020
Wykres nr 7 Struktura bezrobocia według grup wiekowych w 2020 r.
Wykres nr 8 Rodzice zastępczy według wieku
Wykres nr 9 Liczba dzieci przebywające w rodzinach zastępczych ze względu na wiek w roku 2020

Przewodniczący Zarządu
Powiatu Gostyńskiego
Arkadiusz Boruszewski

Załącznik nr 2
do Uchwały Nr...460/2021
Zarządu Powiatu Gostynińskiego
z dnia2021 r.

FORMULARZ

konsultacji projektu „Powiatowej Strategii Rozwiązywania Problemów Społecznych na lata 2021-2027”.

1. Informacje o zgłaszającym uwagi

Imię i nazwisko	
Instytucja	
Adres korespondencyjny	
Adres e-mail	
Nr telefonu	

2. Zgłaszane uwagi do projektu „Powiatowej Strategii Rozwiązywania Problemów Społecznych na lata 2021-2027”.

L.p.	Nr strony w dokumencie	Obecny zapis	Propozycja zmian	Uzasadnienie zmian
1.				
2.				
3				

Przewodniczący Zarządu
Powiatu Gostynińskiego
Arkadiusz Boruszewski