

i
G**AKTUALIZACJA DANYCH INSTALACJI PO WPROWADZENIU ZMIANY NIEISTOTNEJ****I. Wypełnia podmiot prowadzący instalację dokonujący jej zgłoszenia**

1. Nazwa i adres organu ochrony środowiska właściwego do przyjęcia zgłoszenia

Starostwo Powiatowe w Gostyninie
Wydział Ochrony Środowiska i Leśnictwa
09-500 Gostynin
ul. Dmowskiego 13

2. Nazwa instalacji zgodna z nazewnictwem stosowanym przez prowadzącego instalację

GST4430_A (zgłoszenie nr 2)

3. Określenie nazw jednostek terytorialnych (gmin, powiatów i województw), na których terenie znajduje się instalacja, wraz z podaniem symboli NTS jednostek terytorialnych, na których terenie znajduje się instalacja.

woj. MAZOWIECKIE 2.1.14 (TERYT: 14) (KTS: 10071400000000), pow. gostyniński 4.1.14.25.04 (TERYT: 1404) (KTS: 10071427004000), gm. Sanniki 5.1.14.25.04.04.3 (TERYT: 1404043) (KTS: 10071427004043)

4. Oznaczenie prowadzącego instalację, jego adres zamieszkania lub siedziby

P S i. z. , ul W 1, 0 - 6 W

5. Adres zakładu, na którego terenie prowadzona jest eksploatacja instalacji

09-540 Stary Barcik 14, dz. nr 115/2, gm. Sanniki, pow. gostyniński

6. Rodzaj instalacji zgodnie z załącznikiem nr 2 rozporządzenia Ministra Środowiska z dnia 2 lipca 2010r. w sprawie zgłoszenia instalacji wytwarzających pola elektromagnetyczne (Dz. U. nr 130, poz. 879).

Instalacja radiokomunikacyjna, której moc promieniowana izotropowo wynosi nie mniej niż 15W, emitująca pola elektromagnetyczne o częstotliwościach od 30 kHz do 300 GHz.

7. Rodzaj i zakres prowadzonej działalności, w tym wielkość produkcji lub wielkość świadczonych usług.

Usługi telekomunikacyjne bez prowadzenia produkcji. Wielkość świadczonych usług: usługi telekomunikacyjne dla ilości do 2000 użytkowników jednocześnie.

8. Czas funkcjonowania instalacji (dni tygodnia i godziny)

Wszystkie dni tygodnia, 24 godziny na dobę.

9. Emisja pola elektromagnetycznego o równoważnych mocach promieniowanych izotropowo (EIRP) poszczególnych anten:

Antena Sektorowa 11_LV: 7887W

Antena Sektorowa 12_NV: 8408W

Antena Sektorowa 13_GT: 2026W

Antena Sektorowa 21_LV: 7887W

Antena Sektorowa 22_NV: 8408W

Antena Sektorowa 23_GT: 2026W

Antena Sektorowa 31_LV: 7887W

Antena Sektorowa 32_NV: 8408W

Antena Sektorowa 33_GT: 2026W

Radiolinia RL1: 20893W

10. Opis stosowanych metod ograniczenia emisji

Instalacja ogranicza wielkość emisji w sposób automatyczny do wartości nie większych niż niezbędne do zapewnienia obsługi użytkowników sieci. Metoda zgodna z zasadą działania systemu telefonii komórkowej określona odpowiednimi normami.




11. Informacja czy stopień ograniczenia wielkości emisji jest zgodny z obowiązującymi przepisami

Konstrukcja stacji ogranicza wielkość emisji, tak że obowiązujące przepisy i normy dotyczące pól elektromagnetycznych są zachowane.

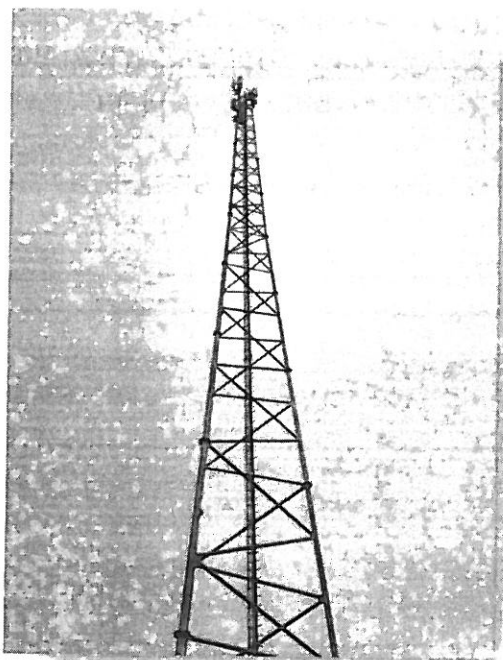
12. Szczegółowe dane odpowiednio do rodzaju instalacji zgodnie z wymaganiami określonymi w załączniku 2 do rozporządzenia, które utraciło moc dnia 1 stycznia 2021 roku.

i
G

LP 6.	<p><i>Dla anteny Antena Sektorowa 11_LV miejsca dostępne dla ludności nie znajdują się w określonej we wskazanym poniżej rozporządzeniu odległości od środka elektrycznego anteny w osi jej głównej wiązki promieniowania,</i></p> <p><i>Dla anteny Antena Sektorowa 12_NV miejsca dostępne dla ludności nie znajdują się w określonej we wskazanym poniżej rozporządzeniu odległości od środka elektrycznego anteny w osi jej głównej wiązki promieniowania,</i></p> <p><i>Dla anteny Antena Sektorowa 13_GT miejsca dostępne dla ludności nie znajdują się w określonej we wskazanym poniżej rozporządzeniu odległości od środka elektrycznego anteny w osi jej głównej wiązki promieniowania,</i></p> <p><i>Dla anteny Antena Sektorowa 21_LV miejsca dostępne dla ludności nie znajdują się w określonej we wskazanym poniżej rozporządzeniu odległości od środka elektrycznego anteny w osi jej głównej wiązki promieniowania,</i></p> <p><i>Dla anteny Antena Sektorowa 22_NV miejsca dostępne dla ludności nie znajdują się w określonej we wskazanym poniżej rozporządzeniu odległości od środka elektrycznego anteny w osi jej głównej wiązki promieniowania,</i></p> <p><i>Dla anteny Antena Sektorowa 23_GT miejsca dostępne dla ludności nie znajdują się w określonej we wskazanym poniżej rozporządzeniu odległości od środka elektrycznego anteny w osi jej głównej wiązki promieniowania,</i></p> <p><i>Dla anteny Antena Sektorowa 31_LV miejsca dostępne dla ludności nie znajdują się w określonej we wskazanym poniżej rozporządzeniu odległości od środka elektrycznego anteny w osi jej głównej wiązki promieniowania,</i></p> <p><i>Dla anteny Antena Sektorowa 32_NV miejsca dostępne dla ludności nie znajdują się w określonej we wskazanym poniżej rozporządzeniu odległości od środka elektrycznego anteny w osi jej głównej wiązki promieniowania,</i></p> <p><i>Dla anteny Antena Sektorowa 33_GT miejsca dostępne dla ludności nie znajdują się w określonej we wskazanym poniżej rozporządzeniu odległości od środka elektrycznego anteny w osi jej głównej wiązki promieniowania,</i></p> <p><i>a zatem, zgodnie z przepisami wydanymi na podstawie art. 60 ustawy z dnia 3 października 2008r. o udostępnianiu informacji o środowisku i jego ochronie, udziale społeczeństwa w ochronie środowiska oraz o ocenach oddziaływania na środowisko, tj. Rozporządzeniem Rady Ministrów z dnia 10 września 2019 r. w sprawie przedsięwzięć mogących znacząco oddziaływać na środowisko (Dz.U. 2019 poz. 1839), przedmiotowa instalacja nie jest kwalifikowana jako przedsięwzięcie mogące zawsze bądź mogące potencjalnie znacząco oddziaływać na środowisko.</i></p>
LP 7.	<p><i>Sprawozdanie z wykonanych pomiarów poziomów pól elektromagnetycznych, o których mowa w art. 122a ust. 1 pkt 1) Prawa ochrony środowiska – jako załącznik.</i></p>
13. Miejsowość, data: Warszawa, 2021-11-16	
Imię i nazwisko osoby reprezentującej prowadzącego instalację:	Signature valid
Podpis:	Dokument podpisany przez M. B. Data: 2021.11.16 12:57:53 CET
II. Wypełnia organ ochrony środowiska przyjmujący zgłoszenie	
Data zarejestrowania zgłoszenia	Numer zgłoszenia

 L: E Sp. J. Ul. J 1, P ul. J 1 00-0: W tel. +48 e-mail: l: _____@ei .pl	  AB
--	--

**Sprawozdanie z pomiarów pól elektromagnetycznych - środowisko ogólne
nr 1/11/OŚ/2021- P4-W**



Nr i nazwa stacji	GST4430A	
Adres	Stary Barcik, dz. nr 115/2, pow. gostyniński, woj. mazowieckie	
Opracowanie	M: _____ K: _____	Specjalista ds. pomiarów
Autoryzacja	A _____ U _____	Kierownik Laboratorium
Podpis	Podpis jest prawidłowy Dokument podpisany przez _____ U Data: 2021.11.08 07:08:25 Powód: Zatwierdzam dokument	
Data	2021-11-03	

„Bez pisemnej zgody Laboratorium niniejsze sprawozdanie nie może być powielane inaczej, jak tylko w całości. Ponadto wyniki dotyczą tylko badanych obiektów przywołanych w niniejszym sprawozdaniu z badań”
1/11/OŚ/2021- P4-W

Spis treści

1. Informacje ogólne.....	3
2. Podstawa prawna.....	3
3. Opis pomiarów.....	4
4. Zróżnicowanie dopuszczalne poziomy pól elektromagnetycznych.....	5
5. Charakterystyka źródeł PEM.....	5
6. Wyniki pomiarów.....	5
7. Stwierdzenie zgodności	7
8. Oświadczenie.....	7
9. Spis załączników.....	7

1. Informacje ogólne.

Zleceniodawca	Pracownia Techniczna „Polska” ul. Włocławska 1, 01-640 Warszawa osoba udzielająca informacji - Mariusz J.
Istotne informacje dostarczone przez klienta	komplet informacji niezbędnych do wykonania pomiarów i opracowania sprawozdania
Dane otrzymane od klienta mogące mieć wpływ na ważność wyników	Dane anten sektorowych, dane anten radioliniowych, parametry pracy instalacji, poprawka pomiarowa, ustawienie pochylenia anten
Prowadzący instalację	Pracownia Techniczna „Polska”, ul. Włocławska 1, 01-640 Warszawa
Lokalizacja obiektu	Stary Barcik, dz. nr 115/2, pow. gostyniński, woj. mazowieckie
Miejsce instalacji anten	Wieża kratowa
Miejsce instalacji urządzeń	Outdoor
Osoby wykonujące pomiar	Włodzisław K.
Data wykonania pomiaru	03.11.2021
Temperatura na początku pomiaru [°C]	8
Temperatura na koniec pomiaru [°C]	8
Warunki atmosferyczne	Brak opadów
Wilgotność na początku pomiaru [%]	76
Wilgotność na koniec pomiaru [%]	76
Godzina na początku pomiaru	15:50
Godzina na koniec pomiaru	16:40
Inne źródła pól elektromagnetycznych oznaczone na załączniku graficznym	Nie występują
Parametry pracy instalacji	Rzeczywisty

2. Podstawa prawna.

2.1 Normy i rozporządzenia:

- Rozporządzeniem Ministra Klimatu z dnia 17 lutego 2020 r. w sprawie sposobów sprawdzania dotrymania dopuszczalnych poziomów pól elektromagnetycznych w środowisku (Dz.U. 2020 poz. 258)
- Rozporządzenie Ministra Zdrowia z dnia 17 grudnia 2019 r. w sprawie dopuszczalnych poziomów pól elektromagnetycznych w środowisku (Dz.U. 2019 poz. 2448)
- Obwieszczenie Marszałka Sejmu Rzeczypospolitej Polskiej z dnia 19 lipca 2019 r. w sprawie ogłoszenia jednolitego tekstu ustawy - Prawo ochrony środowiska (Dz.U. 2019 poz. 1396).

3. Opis pomiarów

Metodologia pomiarowa	Pomiary w oparciu o Rozporządzeniem Ministra Klimatu z dnia 17 lutego 2020 r. w sprawie sposobów sprawdzania dotrzymania dopuszczalnych poziomów pól elektromagnetycznych w środowisku (Dz.U. 2020 poz. 258).
Cel badań	Określenie wartości natężenia pola elektrycznego w miejscach dostępnych dla ludności.
Opis zestawu pomiarowego	Miernik Narda NBM 520, Sonda EF 9091, o zakresie pomiarowym 0,8 V/m - 400V/m pracująca w paśmie 0,1 – 90 GHz, świadectwo wydane przez Laboratorium Wzorców i Metrologii Pola Elektromagnetycznego, Instytut Telekomunikacji, Teleinformatyki i Akustyki Politechniki Wrocławskiej. Świadectwo ważne do 13.07.2023r. Miernik Narda NBM 520, Sonda EF 9091 pracująca w zakresie temperatury -10°C - +50°C oraz wilgotności 5% - 95%. Niepewność rozszerzona 59,4% przy poziomie ufności 95% z uwzględnieniem współczynnika rozszerzenia k=2.
Wypożyczenie pomocnicze	Termohigrometr Termoprodukt, typ: Termik+, nr identyfikacyjny 700618, świadectwo wzorcowania nr 1763/AH/19 z dn. 29.07.2019 r. wydane przez Laboratorium Pomiarowe "MUTECH". Przymiar wstępowy STABILA, nr identyfikacyjny 31WL, świadectwo wzorcowania nr 6W1/1826/19 z dn. 02.08.2019 r. wydane przez Dyrektora Okręgowego Urzędu Miar w Gdańsku. GPS Garmin 64s okresowo sprawdzany w punktach osnowy geodezyjnej klasy 3 na podstawie licencji punktu, zgodnie z procedurą sprawdzeń okresowych IS/PO16-11/03.
Pomiary zostały wykonane	<ol style="list-style-type: none">1. na głównych i pomocniczych kierunkach pomiarowych, na kierunkach zbliżonych do azymutów anten oraz w dodatkowych pionach pomiarowych zgodnie z wymaganiami pkt 12, 13, 14 i 19 załącznika do rozporządzenia Ministra Klimatu z dnia 17 lutego 2020 r. (Dz. U. 2020, poz. 258),2. na obszarze pomiarowym, dla którego, na podstawie uprzednio wykonanych obliczeń uzyskanych od zleceniodawcy, stwierdzono możliwość występowania pól elektromagnetycznych o poziomach zbliżonych do poziomów dopuszczalnych zgodnie z wymaganiami pkt 5 ppkt 2 oraz pkt 13 ppkt 1 załącznika do rozporządzenia Ministra Klimatu z dnia 17 lutego 2020 r. (Dz. U. 2020, poz. 258). Wyniki obliczeń nie uwzględniały parametrów pracy instalacji innych operatorów występujących na obiekcie bądź w obszarze pomiarowym.3. w miejscach dostępnych dla ludności.4. miejsca niedostępne podczas wykonywania pomiarów wskazane zostały w pkt 6 (tabeli wyniki pomiarów)5. wyniki pomiarów uzyskane zostały przy uwzględnieniu poprawek pomiarowych przekazanych przez zleceniodawcę oraz przy rzeczywistych warunkach pracy instalacji innych operatorów (w przypadku występowania). W takiej sytuacji uwzględniono jednolitą poprawkę pomiarową wynoszącą 1,7.
Szczególne warunki podczas wykonywania pomiarów	Pomiary wykonane zostały podczas obowiązywania w kraju stanu epidemii, zgodnie z art. 122a ust. 1b Ustawy z dnia 27 kwietnia 2001 r. – Prawo ochrony środowiska (Dz. U. z 2019 r. poz. 1396, z późn. zm.9))
Warunki pracy urządzeń nadawczych	Podczas pomiarów zostały uwzględnione poprawki pomiarowe przekazane przez zleceniodawcę, umożliwiające uwzględnienie maksymalnych parametrów pracy

instalacji zgodnie z pkt 7 załącznika do Rozporządzeniem Ministra Klimatu z dnia 17 lutego 2020 r. w sprawie sposobów sprawdzania dotrzymania dopuszczalnych poziomów pól elektromagnetycznych w środowisku (Dz. U. 2020, poz. 258).

4. Zróżnicowanie dopuszczalne poziomy pól elektromagnetycznych.

Zakresy znajdują się w Dzienniku Ustaw z dnia 17 grudnia 2019 r. przestawione są w tabeli nr 2 (Dz. U. z 2019r. poz. 2448).

Parametr fizyczny	Składowa elektryczna E (V/m)	Składowa magnetyczna H (A/m)	Gęstość mocy S (W/m ²)
Zakres Częstotliwości pola elektromagnetycznego			
od 400 MHz do 2000 MHz	$1,375 \times f^{0,5}$	$0,0037 \times f^{0,5}$	f / 200
od 2 GHz do 300 GHz	61	0,16	10

5. Charakterystyka źródeł PEM.

Zgodnie z informacją otrzymaną od Klienta pomiary zostały wykonane przy ustawieniach pochylenia anten zgodnych z pkt. 13, ppkt 2 załącznika do rozporządzenia Ministra Klimatu z dnia 17 lutego 2020 roku.

Tabela 1. Anteny sektorowe - dane otrzymane od klienta

Charakterystyka promieniowania		kierunkowa															
Rzeczywisty czas pracy [h/dobę]		24															
Rodzaj wytwarzanego pola		stacjonarne															
Lp	Wyszczególnienie	sektor 1				sektor 2				sektor 3							
		Nadajnik stacji bazowej:															
1	Typ / Producent	DBS / Huawei															
2	Częstotliwość (pasmo) MHz	900	1800	800	2100	800	900	1800	800	2100	800	900	1800	800	2100	800	
3	Maksymalna moc nadawana na sektor [dBm]	46,02	50,79	46,02	50,79	46,02	46,02	50,79	46,02	50,79	46,02	46,02	50,79	46,02	50,79	46,02	
II		Obciążenie:															
1	Typ anteny	Huawei A704517R0	Huawei ADU4518R8	Huawei ADU4518R8	Huawei A704517R0	Huawei ADU4518R8	Huawei ADU4518R8	Huawei A704517R0	Huawei ADU4518R8	Huawei ADU4518R8	Huawei A704517R0	Huawei ADU4518R8	Huawei ADU4518R8	Huawei A704517R0	Huawei ADU4518R8	Huawei ADU4518R8	
2	Producent anteny	Huawei	Huawei	Huawei	Huawei	Huawei	Huawei	Huawei	Huawei	Huawei	Huawei	Huawei	Huawei	Huawei	Huawei	Huawei	
3	Ilość anten	1	1	1	1	1	1	1	1	1	1	1	1	1	1	1	
4	Azymut	90				210				330							
5	Zakres kątów pochylenia anten [°]	0-10	2-12	0-10	2-12	0-10	0-10	2-12	0-10	2-12	0-10	0-10	2-12	0-10	2-12	0-10	
6	Wysokość zainst. n.p.t. [m]	59,00				59,00				59,00							
7	EIRP [W]	2026	7887	8408	2026	7887	8408	2026	7887	8408	2026	7887	8408	2026	7887	8408	

Tabela 2. Anteny radioliniowe- dane otrzymane od klienta

Charakterystyka promieniowania		kierunkowa					
Rzeczywisty czas pracy [h/dobę]		24					
Rodzaj wytwarzanego pola		stacjonarne					
Lp	typ/producent	Linia radiowa			Antena		
		częstotliwość pracy [GHz]	moc wyjściowa [dBm]	typ/producent	średnica anteny [m]	azymut [°]	wysokość zainstal. [m]
1	OPTIX RTN/HUAWEI	18	28,5	VHLPX4-18/Andrew	1,2	106	56,50

„Bez pisemnej zgody Laboratorium niniejsze sprawozdanie nie może być powielane inaczej, jak tylko w całości. Ponadto wyniki dotyczą tylko badanych obiektów przywołanych w niniejszym sprawozdaniu z badań”
1/11/OŚ/2021– P4-W

6. Wyniki pomiarów.

Wyniki pomiarów pól elektromagnetycznych dla celów ochrony środowiska przedstawia poniższa tabela. Piony pomiarowe zostały przedstawione w zał. 2.

Nr PP	Pole-E [V/m]	Pole-E *kE, +U [V/m]	Pole-H [A/m]	Pole-H *kE +U [A/m]	Wys. pomiaru [m]	Opis pionu	Uwagi	WM _E	WM _H
1	0,1*	2,17	0,002	0,006	0,9	N:52°22'30.5" E:19°50'27.4"	otoczenie stacji bazowej - 100m wzdłuż gł. osi promieniowania - GKP	0,077	0,079
2	0,7*	2,17	0,002	0,006	1,1	N:52°22'30.5" E:19°50'33.4"	otoczenie stacji bazowej - 200m wzdłuż gł. osi promieniowania - GKP	0,077	0,079
3	0,8	2,17	0,002	0,006	1,0	N:52°22'30.7" E:19°50'37.7"	otoczenie stacji bazowej - 300m wzdłuż gł. osi promieniowania - GKP	0,077	0,079
4	0,8	2,17	0,002	0,006	1,0	N:52°22'30.2" E:19°50'43.1"	otoczenie stacji bazowej - 400m wzdłuż gł. osi promieniowania - GKP	0,077	0,079
5	0,8	2,17	0,002	0,006	0,8	N:52°22'30.3" E:19°50'46.7"	otoczenie stacji bazowej - 500m wzdłuż gł. osi promieniowania - GKP	0,077	0,079
6	0,6*	2,17	0,002	0,006	0,9	N:52°22'30.2" E:19°50'52.2"	otoczenie stacji bazowej - 590m wzdłuż gł. osi promieniowania - GKP	0,077	0,079
7	0,1*	2,17	0,002	0,006	0,9	N:52°22'27.0" E:19°50'18.4"	otoczenie stacji bazowej - 100m wzdłuż gł. osi promieniowania - GKP	0,077	0,079
8	0,2*	2,17	0,002	0,006	1,4	N:52°22'25.2" E:19°50'15.8"	otoczenie stacji bazowej - 200m wzdłuż gł. osi promieniowania - GKP	0,077	0,079
9	0,7*	2,17	0,002	0,006	1,3	N:52°22'22.0" E:19°50'13.1"	otoczenie stacji bazowej - 300m wzdłuż gł. osi promieniowania - GKP	0,077	0,079
10	0,8	2,17	0,002	0,006	1,1	N:52°22'19.1" E:19°50'10.3"	otoczenie stacji bazowej - 400m wzdłuż gł. osi promieniowania - GKP	0,077	0,079
11	1,0	2,71	0,003	0,007	1,1	N:52°22'16.6" E:19°50'07.5"	otoczenie stacji bazowej - 500m wzdłuż gł. osi promieniowania - GKP	0,097	0,098
12	0,9	2,44	0,002	0,006	1,1	N:52°22'14.1" E:19°50'05.2"	otoczenie stacji bazowej - 590m wzdłuż gł. osi promieniowania - GKP	0,087	0,089
13	0,4*	2,17	0,002	0,006	0,8	N:52°22'33.7" E:19°50'18.6"	otoczenie stacji bazowej - 100m wzdłuż gł. osi promieniowania - GKP	0,077	0,079
14	0,8	2,17	0,002	0,006	0,9	N:52°22'40.4" E:19°50'12.9"	otoczenie stacji bazowej - 350m wzdłuż gł. osi promieniowania - GKP	0,077	0,079
15	0,9	2,44	0,002	0,006	0,9	N:52°22'44.2" E:19°50'09.2"	otoczenie stacji bazowej - 500m wzdłuż gł. osi promieniowania - GKP	0,087	0,089
16	0,4*	2,17	0,002	0,006	1,0	N:52°22'46.8" E:19°50'06.7"	otoczenie stacji bazowej - 590m wzdłuż gł. osi promieniowania - GKP	0,077	0,079
17	0,1*	2,17	0,002	0,006	0,8	N:52°22'29.6" E:19°50'26.8"	otoczenie stacji bazowej - 100m wzdłuż gł. osi promieniowania - GKP	0,077	0,079
18	0,2*	2,17	0,002	0,006	0,9	N:52°22'27.4" E:19°50'23.6"	otoczenie stacji bazowej - GKP	0,077	0,079
19	0,2*	2,17	0,002	0,006	1,1	N:52°22'25.0" E:19°50'22.0"	otoczenie stacji bazowej - GKP	0,077	0,079
20	0,2*	2,17	0,002	0,006	1,0	N:52°22'27.8" E:19°50'15.2"	otoczenie stacji bazowej - PKP	0,077	0,079
21	0,4*	2,17	0,002	0,006	1,0	N:52°22'30.0" E:19°50'18.0"	otoczenie stacji bazowej - PKP	0,077	0,079
22	0,3*	2,17	0,002	0,006	0,8	N:52°22'32.3" E:19°50'16.9"	otoczenie stacji bazowej - PKP	0,077	0,079
23	0,8	2,17	0,002	0,006	0,9	N:52°22'35.1" E:19°50'21.2"	otoczenie stacji bazowej - GKP	0,077	0,079
24	0,78	2,17	0,002	0,006	0,9	N:52°22'31.8" E:19°50'23.2"	otoczenie stacji bazowej - GKP	0,077	0,079
25	0,6*	2,17	0,002	0,006	1,4	N:52°22'33.0" E:19°50'29.9"	otoczenie stacji bazowej - GKP	0,077	0,079
A	0,2*	2,17	0,002	0,006	1,3	N:52°22'28.8" E:19°50'27.9"	Stary Barcik 14, pomiar przed bramą -DPP	0,077	0,079
B	0,3*	2,17	0,002	0,006	1,1	N:52°22'31.5" E:19°50'34.5"	Stary Barcik 13, pomiar przed bramą -DPP	0,077	0,079
C	0,3*	2,17	0,002	0,006	1,1	N:52°22'42.2" E:19°50'11.8"	Stary Barcik 26, pomiar przed bramą -DPP	0,077	0,079

D	0,2*	2,17	0,002	0,006	1,1	N:52°22'44.2" E:19°50'10.2"	Stary Barcik 27, pomiar przed bramą -DPP	0,077	0,079	
E	-						Brak dostępu – teren zamknięty		-	

wynik pomiaru pole - E [V/m] - maksymalna wartość chwilowa zmierzona w danych pionie pomiarowym

* Wartość zmierzona poniżej zakresu akredytacji. Do obliczeń przyjęto wartość zgodną z progiem czułości zestawu pomiarowego.

GKP - główne kierunki pomiarowe

PKP - pomocnicze kierunki pomiarowe

DPP- dodatkowe punkty pomiarowe

PP – pion pomiarowy

U - niepewność pomiarowa rozszerzona, przy poziomie ufności 95%, z uwzględnieniem współczynnika rozszerzenia $k=2$

kE – poprawka pomiarowa badanej instalacji radiokomunikacyjnej podana przez operatora ($kE=1,7$), poprawka pomiarowa w przypadku oddziaływania innych instalacji radiokomunikacyjnych na badany obszar ($kE=2,0$)

WM_E - wartość wskaźnikowa poziomu emisji pól elektromagnetycznych dla miejsc dostępnych dla ludności dla składowej elektrycznej pola

WM_H - wartość wskaźnikowa poziomu emisji pól elektromagnetycznych dla miejsc dostępnych dla ludności dla składowej magnetycznej pola

Przyjęto najniższą dopuszczalną wartość składowej elektrycznej pola dla objętego pomiarami zakresu częstotliwości $\min(ME_{gr})= 28 \text{ V/m}$ oraz składowej magnetycznej $\min(MH_{gr})= 0,073 \text{ A/m}$.

7. Stwierdzenie zgodności

Na podstawie wytycznych podanych w Rozporządzeniu Ministra Zdrowia z dnia 17 grudnia 2019 r. w sprawie dopuszczalnych poziomów pól elektromagnetycznych w środowisku (Dz.U. 2019 poz. 2448) oraz sposobów sprawdzania dotrzymania tych poziomów zgodnie z Rozporządzeniem Ministra Klimatu z dnia 17 lutego 2020 r. w sprawie sposobów sprawdzania dotrzymania dopuszczalnych poziomów pól elektromagnetycznych w środowisku (Dz.U. 2020 poz. 258) dotyczących źródła wymagań, które muszą być spełnione (załącznik do rozporządzenia Ministra Klimatu z dnia 17 lutego 2020 r. (poz. 258)), w oparciu o zasadę podejmowania decyzji zgodną z pkt 26 załącznika do rozporządzenia Ministra Klimatu z dnia 17 lutego 2020 r. (poz. 258), na podstawie wyników pomiarów pól elektromagnetycznych wykonanych w dniu 03.11.2021 stwierdzono, iż w miejscach dostępnych dla ludności, dopuszczalne poziomy pól elektromagnetycznych w środowisku, określone w przepisach wydanych na podstawie art. 122 ust. 1 ustawy z dnia 27 kwietnia 2001 r. – Prawo ochrony środowiska, uznaje się za dotrzymane w obszarze pomiarowym, w którym w wyniku zastosowania sposobu sprawdzenia dotrzymania dopuszczalnych poziomów pól elektromagnetycznych w środowisku, udokumentowano, że żadna z wartości wskaźnikowych nie przekracza wartości 1.

8. Oświadczenie.

Wyniki badania odnoszą się wyłącznie do badanego obiektu.

Bez pisemnej zgody sprawozdanie nie może być powielane inaczej, jak tylko w całości.

Uwagi i zastrzeżenia przyjmowane są w formie pisemnej w ciągu 14 dni od daty otrzymania sprawozdania.

9. Spis załączników.

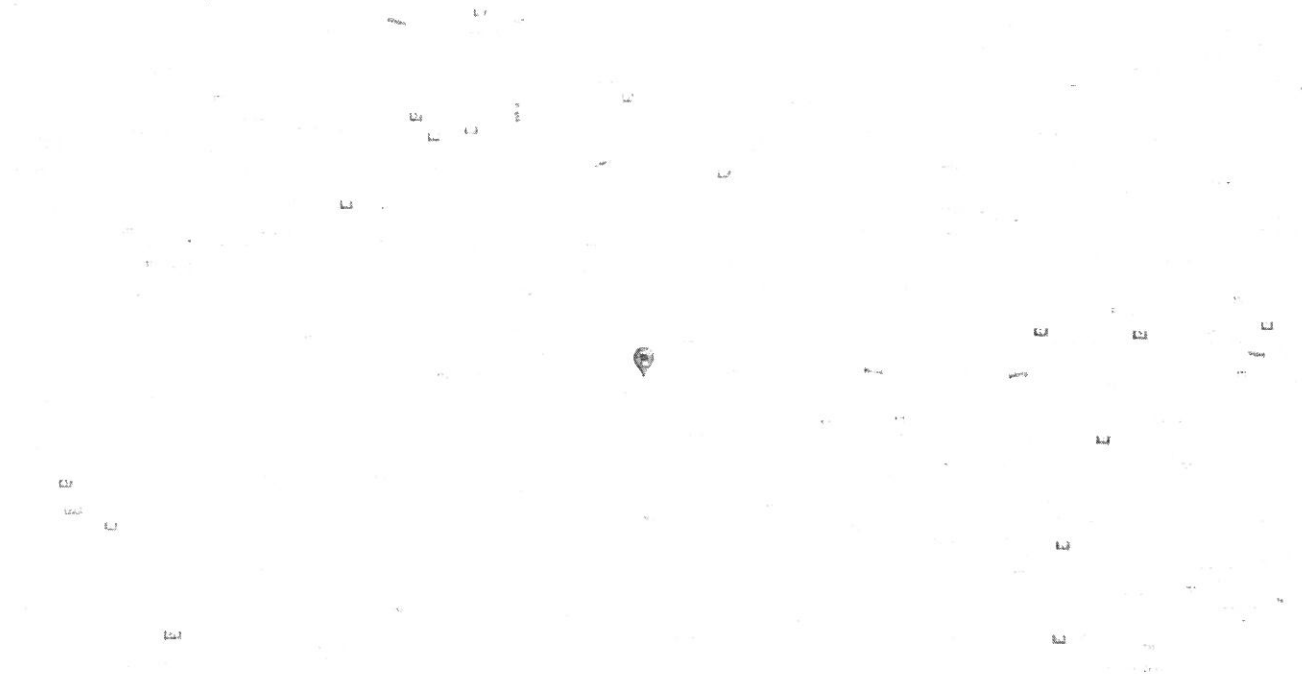
Zał. 1. Lokalizacja obiektu.

Zał. 2. Widok pionów pomiarowych

Zał. 3. Załączniki graficzne

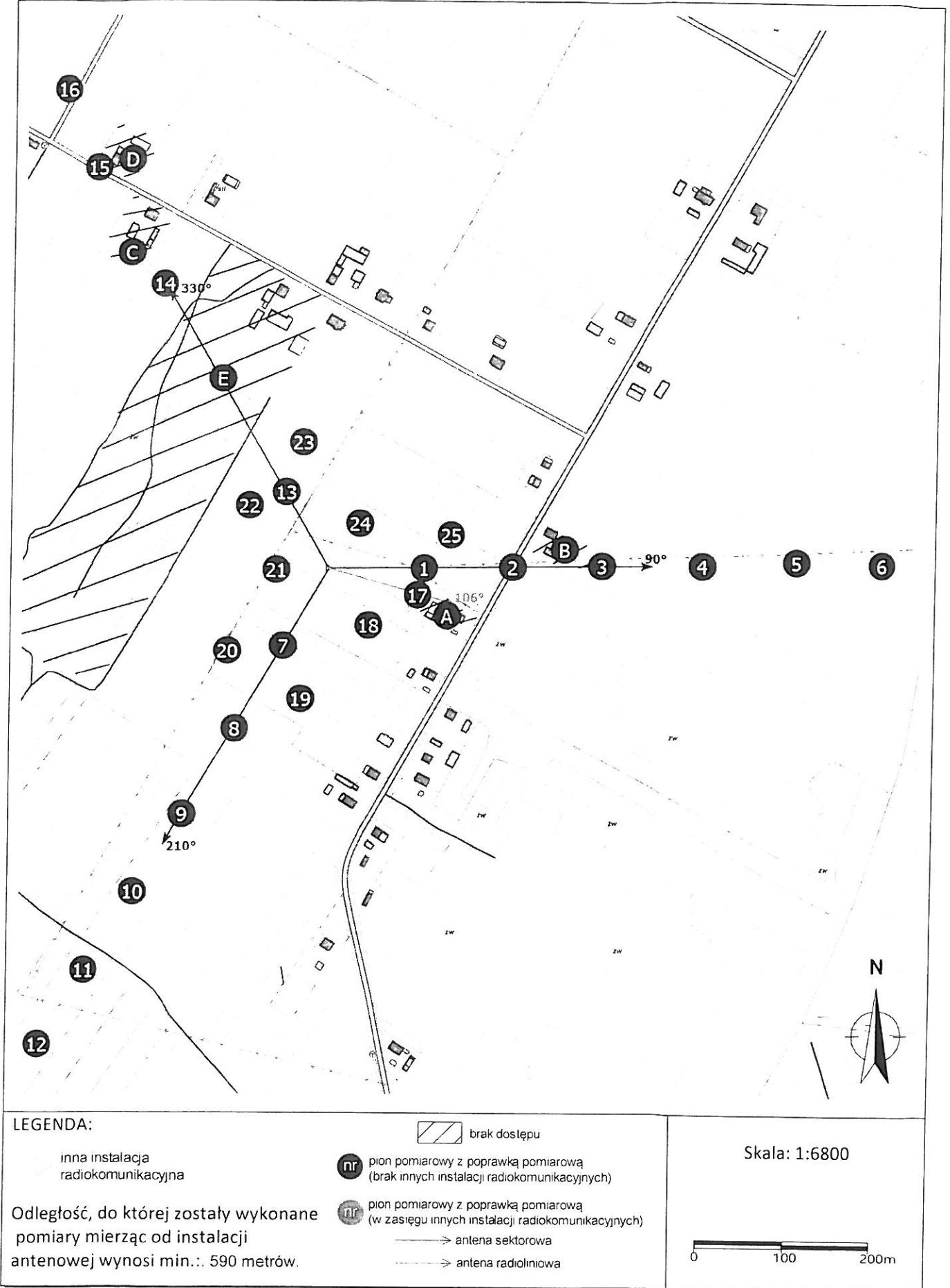
Koniec sprawozdania

Załącznik 1. Lokalizacja obiektu



Współrzędne geograficzne	
długość:	19°50'21.30"E
szerokość:	52°22'30.47"N

Załącznik 2. Widok pionów pomiarowych



„Bez pisemnej zgody Laboratorium niniejsze sprawozdanie nie może być powielane inaczej, jak tylko w całości. Ponadto wyniki dotyczą tylko badanych obiektów przywołanych w niniejszym sprawozdaniu z badań”
1/11/OŚ/2021 – P4-W

Załącznik 3. Załączniki graficzne.

